

САМУИЛОВАТА ДРЖАВА  
ИЛЈАДА ГОДИНИ ПОТОА (1018-2018)



КОМИТЕТ ЗА ВИЗАНТОЛОГИЈА И МЕДИЕВИСТИКА  
НА РЕПУБЛИКА МАКЕДОНИЈА - СКОПЈЕ

ФИЛОЗОФСКИ ФАКУЛТЕТ - СКОПЈЕ

# САМУИЛОВАТА ДРЖАВА ИЛЈАДА ГОДИНИ ПОТОА (1018-2018)

Материјали од Првата национална  
конференција за византологија и медијевистика,  
одржана во Охрид на 25 и 26 октомври 2018 година



2022

Главен и одговорен уредник:

Тони ФилиПОСКИ

Уредувачки одбор:

Витомир МИТЕВСКИ

Ратко ДУЕВ

Александар АТАНАСОВСКИ

Сашо ЦВЕТКОВСКИ

Стојко СТОЈКОВ

## СОДРЖИНА

7	ПРЕДГОВОР
11	ПОЗДРАВНИ ОБРАЌАЊА И ПИСМА
33	НАУЧНИ ТРУДОВИ
33	Македонската писменост во времето на комитопулите и пред тоа Ѓорги Поп-Атанасов
41	Византиската епска традиција на Балканот за време на владеењето на Цар Самуил Витомир Митевски
47	Библиските и богословски погледи и толкувања за „цар“ и „царство“ Ратомир Грозданоски
65	Етничката атрибуција на Самуиловата држава Тони Филипоски
99	Каде и кога умрел Цар Самуил? Александар Атанасовски
111	Процесот на втемелување на словенската цивилизација и култура во Македонија по падот на Самуиловото царство Илија Велев
123	1018 and After: New Reality and New Perceptions in Byzantine Balkans Stojko Stojkov
147	Демирхисарско во историските извори од XII до првата половина на XIV век Христијан Цветковски
161	A Molybdobull of the Byzantine Emperor Michael VIII Palaiologos from the Fortress “Dolno Gratče” near Kočani Robert Mihajlovski – Viktor Lilčić-Adams

- 169 Теофилактовото „Обраќање за обвиненијата против Латините“  
Виктор Недески
- 177 Јован Дебранин како Архиепископ Охридски и прв ктитор на  
Свештената Бигорска Обител  
јеромонах Кирил Деловски
- 195 Архиепископијата на Јустинијана Прима и врската со  
Охридската Архиепископија  
јероѓакон Анатолиј Лазески
- 203 Археолошки локалитети од 10 и 11 век од ареалот  
на тврдината Просек  
Орданче Петров
- 235 Сликарските решенија на штитовите во македонската  
средновековна уметност  
Снежана Филипова
- 253 Семиотичка анализа на претставите на Богородица Платитера  
од сакралните објекти во Зрзевскиот културен комплекс  
Александар Василески
- 265 Циклусот на патронот од црквата св. Ѓорѓи Победоносец во  
Младо Нагоричане  
Јехона Спахиу Јанчевска
- 295 Колежот на Витлеемските деца, Марков Манастир – Света  
Земја  
Снешка Лакалиска
- 313 Конзерваторски истражувања на две двослојни икони од  
црквата св. Ѓорѓи во Струга  
Ангелина Поповска

# АРХЕОЛОШКИ ЛОКАЛИТЕТИ ОД 10 И 11 ВЕК ОД АРЕАЛОТ НА ТВРДИНАТА ПРОСЕК

---

Орданче ПЕТРОВ

*Анстракт.* – Повеќегодишните рекогносцирања, сондажни и систематски ископувања на просторот на Демиркаписката клисура, каде според расположливите податоци се наоѓа тврдината Просек, укажуваат на постоење на повеќе локалитети кои содржат археолошки остатоци од 10 и 11 век. Со почетокот на 11 век се поврзува и првото споменување на оваа тврдина во наративните извори и во документарно-правната историска граѓа. Граѓата од археолошките истражувања иако е недоволна за да се создаде комплетна слика за овој ареал во предметниот период, сепак претставува солидна основа за понатамошни продлабочени истражувања.

*Клучни зборови.* – Просек, Демир Капија, Средно Повардарие, тврдина, некропола, накит, грнчарија, монети

За позицијата на тврдината Просек истражувачите уште одамна се согласни дека се наоѓа во реонот на јужните делови на Средно Повардарие, односно на падините од Демиркаписката Клисура<sup>1</sup>. Во рамницата

---

<sup>1</sup> За обидите за убицирање на тврдината Просек и дискутираните локации сп. Г.И. Јуришиќа, *Дечански Првенацџ. Описаније манастира Дечана, диплома краља Дечанскогџ, описаније Ипекске Патрјаришије, многи стари зданија, многи мџста старе Србије и Косовскогџ поля*, Новом Саду 1852, 108-110.; С. Новаквиќ, *С Мораве на Вардар : Под зидинама Цариграда : Бруса*, Београд 1894, 76-77.; Ј. Цвијиќ, *Основе за географјие и геологију Македонија и Старе Србије*, Београд 1906, 352-355. Н. Радојчиќ, *О неким господарима града Просека на Вардару*, *Летопис Матице Српске*, година LXXXV, книга 259, Нови Сад 1909, 1-19, особено 16-17.; *истиот*, *О неким господарима града Просека на Вардару*, *Летопис Матице Српске*, година LXXXV, книга 260, Нови Сад 1909, 32-40.; И. Иосифџ, *Археологически изльтџ изџ Тиквешко*, Минало V – VI, София 1911, 47, 58.; П.

пред клисурата но и на варовничките масиви кои го формираат влезот во Демир Капија<sup>2</sup>, откриени се бројни археолошки локалитети што содржат средновековни археолошки стратуми. Согледувајќи ги резултатите од истражувањата на овој простор, кои со поголеми или помали прекини траат повеќе од седум децении<sup>3</sup>, веќе со сигурност може да се зборува дека централната тврдина на средновековен Просек се наоѓала на локалитетот денес познат како Кале – Стрезов Град, во атарот на селото Челевец<sup>4</sup> (Сл. 1).

Долината на Вардар, каде се наоѓал и Просек, уште од најрани времиња претставувала една од најзначајните трансбалкански патни руты со која се поврзувал Медитеранот, односно Егејскиот Базен со централните делови на Балканскиот Полуостров и понатаму кон север со Подунавие и Континентална Европа. Разгранетата античка патна мрежа со одредени модификации интензивно е користена и во Средниот Век<sup>5</sup>, за транспорт на патници и стоки што го зголемувал значајот на Демир Капија а со тоа и на тврдината Просек, како последна реална одбрана на Солун, од опасностите кои доаѓале од север<sup>6</sup>.

---

Мутафчиев, *Владетелите на Просек, Изток и Запад во Европското средновековие*. Софија 1925, 114-120.

<sup>2</sup> Клисурата ја формираат масивите на Јуручки Камен и Кале од левата страна на реката Вардар, како огранок на Конечка планина (Серта) и Краставец од десната страна, како огранок на планината Кожув во минатото позната под името Мориховско-мегленска планина. Иако Демиркаписката клисура е долга 19 км, во минатото терминот Демир Капија се употребувал само за споменатите варовнички масививи на влезот во клисура, низ кои Вардар го просекол своето течение. Цвијиќ, *нав. дело*, 355.

<sup>3</sup> За историјатот на археолошките истражувања на просторот на Демир Капија и обемната цитирана литература види повеќе кај: О. Петров, *Градот-тврдина Просек и неговниот ареал во средниот век*, Докторска дисертација одбранета на Филозофскиот факултет при УКИМ, Скопје, 2021, 11-16, и таму цитираната литература.

<sup>4</sup> Т. Томовски ја убицирал средновековната тврдина Просек, идентификувајќи ја со масивната ѕидарија на раноантичкото утврдување на лок. Маркова Кула - Корешница. Сп. Т. Томовски, *Средновековни градови во Македонија меѓу реките Вардар, Брегалница и Лакавица*, *Годишен зборник на Филозофскиот факултет* кн. 4 (30), Скопје 1978, 270. За погрешноста на оваа убикација укажал своевремено И. Микулчиќ. Сп. И. Микулчиќ, *Топографија на Стенае – Просек – Демир Капија*, *Годишен зборник на Филозофскиот факултет* кн. 15-16 (40-41), Скопје 1988-1989, 81-83.; Петров, *Градот-тврдина Просек*.

<sup>5</sup> За патните комуникации на просторот на Демир Капија во средниот век види повеќе кај: О. Петров, *Тврдината Просек во рамки на средновековната патна мрежа*, *Balkanoslavica* 50, 1-2, Прилеп, 2021, (во печат).

<sup>6</sup> Ова најдобро може да се согледа од писмото кое Навпактскиот митрополит кое го упатил до Теодор Ангел со кое му честита за освојувањето на тврдината Просек, од каде веќе можел да ги помири светиите на св. Димитрија Солунски, со кое наведува дека му е отворен патот за освојување на најзначајниот град на Балканскиот полус-





Сл. 1 - Поглед на Демиркапискиот просек, снимено од запад.

За административното уредување на Средното Повардарие, особено на просторот на Демир Капија во Средниот Век не се знае скоро ништо. Истото се однесува и за територијата и дометот на тврдината Просек, со исклучок на времето во кое владееле двајцата самостојните владетели Добромир Хрс и Стрез, чија експанзионистичка политика им овозможила освојување на широки територии, на кои не успеале да воспостават реална и постојана административна власт. Затоа, тешко е да се утврди ареалот на реалната власт и контрола којашто ја имала тврдината Просек. Ова единствено може да се направи преку одликите на материјалната култура која во одреден период носи блиски специфики и врз чие формирање влијаеле слични или исти културни импулси и се развивале под исти политичко-воени, општествени и демографски околности.

Географските рамки според кои се селектирани и презентирани археолошките локалитети се изведени од една етнографска белешка во која е даден опис на границите на Клисурскиот синор. Оваа територија посведочена во првата четвртина на 20 век од етнографот В. Радовановиќ<sup>7</sup>, отстапува од вообичаените шеми за ограничување на селските синори, во минатото најчесто, одредувани според водотеците и вододерините, особено во ридско-планинските предели. Иако и самиот автор за-

---

тров по Константинопол. Сп. Васильевский, *Epirotica saeculi XIII: Изъ переписки Иоанна Навпактскаго*, Византийский Временник. Том III. Выпуск 2, Санктпетербургъ 1896, 244-246.; D. M. Nicole, *The Despotate of Epirus*, Oxford 1957, 58.

<sup>7</sup> В. Радовановиќ, *Тиквеш и Рајец : Антропологеографска испитивања*, Насеља и порекло становништва (књига 17), уредник Јован Цвијиќ, Београд, 1924, 279-280.

бележува дека описот кој го предава е единствено изведен врз основа на народни преданијата, сепак, преку опишаните граници и денес убицираните топоними на терен, се добива слика која дава за право да се претпостави дека вака сочувана колективна меморија за границите на Клисурскиот синор, можеби претпоставува и реалниот домет на тврдината Просек. Интересно е што територијата на овој т.н. Клисурски синор, се наоѓа од двете страни на реките Вардар, Бошава, Дошница и Челевечка. Ова не е вообичаена практика ниту во минатото ниту пак денес, од причина што реките, особено Вардар како најголема река на овој простор, скоро секогаш претставувала природна граница.

Етнографот Радовановиќ како граници на т.н. Клисурски синор ги забележал следните топоними „од Големата Воденица спрема Будур Чифлиг на Бања, одовде преку Вардар на Корешничка Краста, на Бел Камен над Кошарка, на Карадаг и одовде на Свети Никола од оваа страна на Вардар; оттука на Штудер, Скршена Црамуша, Ревеште, Говедарница, Стефан (к), Крвнина, Стари Бачила, Јариштарник, Река, Ропче, Џаде, Раевец, Солиште, Пресопта, Липкова Падина и Илимов Рид над Големата Воденица“<sup>8</sup>. Еден дел од овие топоними се убицирани на терен, па според нив може делумно да се реконструираат границите на овој синор. Денес сочувани се следните топоними: Голема Воденица, Илимов Рид, Будур Чифлиг, Бања, Корешничка Краста, Бел Камен, Карадаг, Свети Никола, Штудер, Стефан (к), Стари Бачила, Пресопта и Липкова Ливада. Со сета свесност, дека оваа територија, со сегашниот степен на истраженост, не може да биде потврдена како реална територија на тврдината Просек, сепак овде ќе биде употребена за селектирање на археолошките локалитети кои ќе бидат презентирани (карта 1).

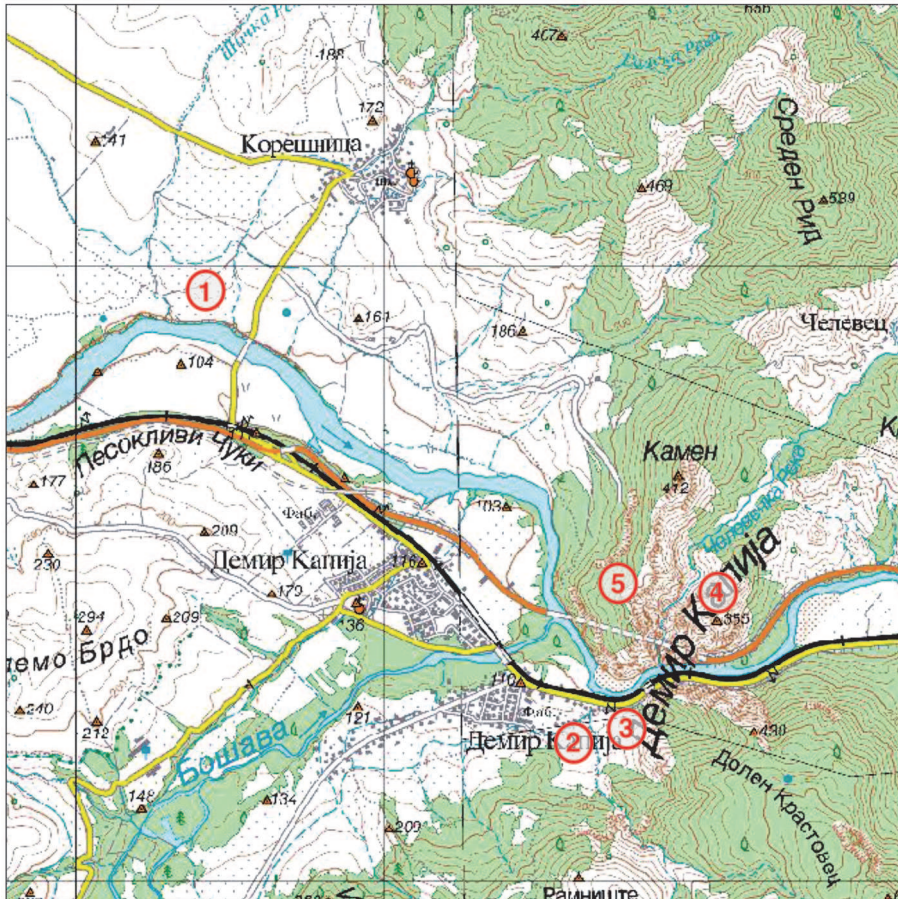
За предметниот период скоро и да нема пишани извори коишто ќе изнесат повеќе информации за оваа тврдина. Името Просек за прв пат се поврзува за годината 1018, односно за освојувачкиот поход на Василиј II (976-1025) по смртта на Јован Владислав (1015-1018), каде јасно се споменува тврдината Просек, кога неговата војска движејќи се од Скопје, преку Штип и Просек се упатила кон Охрид<sup>9</sup>. Следниот извор претставува првата сигилија на Василиј II со којашто се уредуваат и потврдуваат правата на Охридската архиепископија<sup>10</sup>. Според оваа сигилија Просек

<sup>8</sup> *нав. место.*

<sup>9</sup> *Кедрен-Скилица*, Грџки извори за българската историја VI, София 1965, 291.; *Јован Скилица*, Византиски извори за историју народа Југославије III, Београд 1966, 125-126.; А. Стјепан, *Самуиловата Држава*, Скопје 1969, 105. Томовски, *нав. дело*, 271.

<sup>10</sup> *Sigillia Basilii II, Sigilia Primum*, Грџки извори за българската историја VI, София 1965, 41.; И. Снегаров, *История на Охридската архиепископија т. 1: От основаването ѝ до*

заедно со неговите парици припаѓал на Мегленската Епископија, која била под јурисдикција на Охридската Архиепископија. По ова изворите молчат се до крајот на 12 век, кога тврдината Просек станала седиште на одметникот од централната власт Добромир Хрс, кој одовде самостојно владеел.



Карта 1 - Топографска карта на просторот на Демир Капија со мапирани археолошки локалитети од 10-11 век. (1) Крстеви – Корешница; (2) Црквеште – Демир Капија; (3) Манастир – Демир Капија; (4) Кале-Стрезов Град – Челевец; (5) Марков Град – Корешница.

Иако археолошките наоди од овој период се скудни, сепак пружаат далеку појасна слика за населението кое живеело во ареалот на Просек, неговата економска состојба, начин на живот, облека, погребни

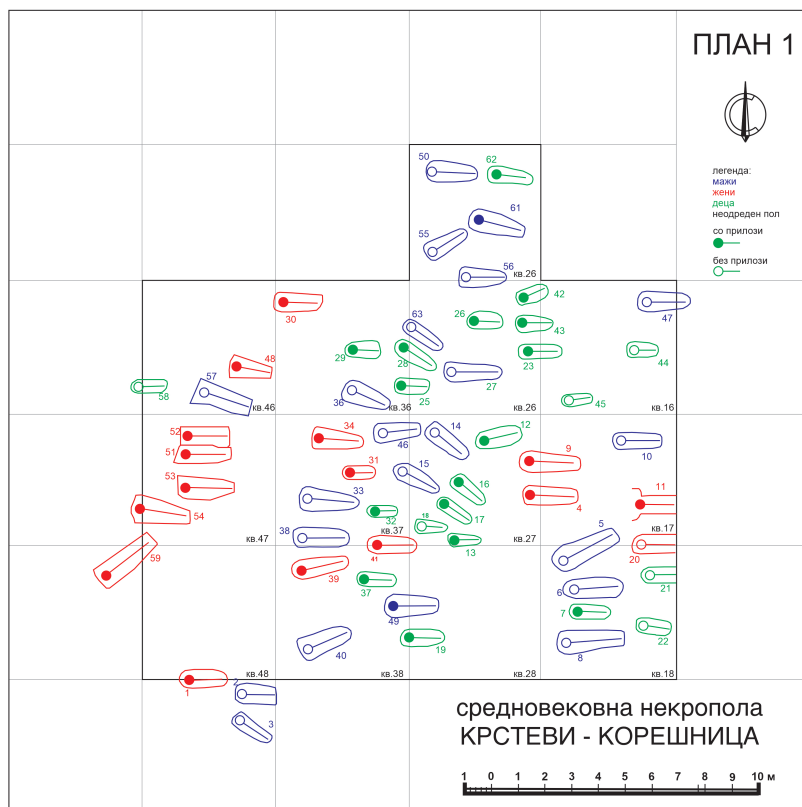
практики итн. Археолошките наоди од 10 и 11 век за сега се најраните сведоштва за средновековниот живот во ареалот на Просек. Периодот од 7 до 9 век за сега сè уште останува целосно непознат, иако одредени изолирани наоди на фрагментирана садова керамика навестуваат одредени позиции каде истиот треба да се бара, сепак со денешниот степен на истраженост е доста рано да се зборува за ова. Во рамки на предложениите граници трагови на живот во 10 и 11 век до сега се откриени на пет археолошки локалитети. Локалитетите, Крстеви - Корешница - и Црквиште - Демир Капија се наоѓаат во рамницата, Манастир-Демир Капија на работ помеѓу рамницата и стрмните падини од клисурата, сите овие биле употребувани како некрополи за локалното население. Останатите два локалитети, пак, Марков Град - Корешница и Кале-Стрезов Град – Челевец се наоѓаат на високите и природно бранети локации од клисурата, истите претставувале рановизантиски утврдени населби, коишто во период на 10 и 11 век биле привремено во употреба (карта 1).

## АРХЕОЛОШКИ ЛОКАЛИТЕТИ

*Крстеви – Корешница (карта. 1.1).* Археолошкиот локалитет Крстеви се наоѓа од левата страна на Вардар на 1 км југозападно од село Корешница и 4 км низводно од влезот во клисурата. Локалитетот е сместен во рамницата на флувијална тераса којашто за 5-10 метри ја надвишува реката Вардар.

Истражуван е во три сезони при што откриени се 64 средновековни погребувања<sup>11</sup>. Некрополата е од типот на рамни некрополи. Погребувањата се со правец запад-исток, со главата поставена на запад. Постојат одредени мали отстапувања во нивната ориентација, пред сè условени од сончевата енклиптика, конфигурацијата на теренот, како и одредените фамилијарни групирања (сл. 2).

<sup>11</sup> Е. Манева, *Дамите од Крстеви*, Културен Живот XXXVIII Скопје (јануар-март) 1993, 38-39.; *Истата, Гробот бр. 4 од некрополата 'Крстеви' кај Демир Капија*, Светите Климент и Наум Охридски и придонесот на охридскиот духовен центар за словенската просвета и култура : прилози од научен собир орджан на 13-15 септември 1993, Скопје 1995, 223-243.; *Истата, Средновековни некрополи од Македонија*, Содржински и методолошки прашања во истражувањето на историјата и културата на Македонија кн. 1, Скопје 1995, 63-71.; *Истата, Средновековна некропола 'Крстеви' : ископувања 1992-1994*, Maced. Acta. Archaeol. 14, Скопје, 1996, 185-200.; *Истата, Археолошки траги од култот на мртвите на средновековната некропола 'Крстеви' – Демир Капија*, Годишен зборник на Филозофскиот факултет кн. 43 (49), Скопје 1996, 271-280.; *Истата, Крстеви : Средновековна Некропола*, Скопје 2000.; *Истата, Le bandeau d'argent de la nécropole Krstevi près de Prosek (Demir Kapija)*, Зборник на Народен Музеј, Археологија VIII-1, Београд 2001, 403-414.



Сл. 2 – Крстevi – Корешница, план на некрополата.

Погребувањата се изведени во две гробни форми, и тоа, во гробни конструкции во вид на гробни камари – цисти и слободни закопи. И двете гробни конструкции имаат одредени варијации. Слободните закопи се среќаваат како гробни јами директно вкопани во здравица, делумно оградени или обележани со камења од едната, двете, трите или сите четири страни. Во дел од гробовите е присутно карбонизирано дрво без присуство на горење што укажува на можноста дека истото ја формирало јамата. Покојниците во двата типа на конструкции се положени во испружена положба директно на земја со рацете испружени покрај телото, поставени преку карлицата или вкрстени наградите.

Маркери над гробовите не се сочувани, но со оглед дека ниту еден од гробовите не го нарушува другиот може да се претпостави дека тие постоеле, на што можеби укажува и самиот топоним *Крстevi*<sup>12</sup>.

На некрополата е забележан култот за чествување на мртвите. На западниот дел од некрополата, на еден поширок празен простор е откри-

<sup>12</sup> Сп. *Истата, Крстevi*, 32.

ено огниште/печка во кое е откриена фрагментирана садова керамика, како и животински коски што укажува на припрема на храна<sup>13</sup>.

Соодносот на погребаните според пол е следниот: 23 мажи, 18 жени, 22 деца и 1 неодреден. Од вкупно 64 истражени гробови наоди се откриени во 34 гроба што претставува повеќе од половина. Гробните дарови претставуваат лична своина на покојникот односно накит, најбројни се разните форми на прстени и наушници. Помеѓу накитот за глава застапени се обетките алки, гроздоликите наушници, наушниците со четири јагоди, s-наушниците како и наушниците со биконична јаготка. Од накитот за раце застапени се лентестите белегзии, белегзиите со шарнир и со отворени краеви, белегзиите од стакло, прстените со вметнат украс, прстените со конусовидна или калотеста глава глава, прстените со издигната глава и нагласени рамења, прстените со тричлена разделба, како и лентестите прстени. Од останатиот гробен инвентар се среќаваат прапорци, ѓердани, свончиња и копчиња, а од најголем значај е единствената пречелница од овој вид, како и двата идентични сребрени амулети.

Според типолошките карактеристики на движните наоди од оваа некропола, движниот материјал може да се подели на две групи: Крстеви I и Крстеви II. Крстеви I е датирана кон крајот на 10 и 11 век, овие погребувања се наоѓаат на највисокиот и најдоминантен дел од некрополата. Стратиграфијата на некрополата може да се следи хоризонтално, во пониските делови кон запад се среќаваат помладите погребувања од Крстеви II фазата, датирани со карактеристични типови на накит од 12 век. Ваквата хоризонтална стратиграфија се прати кон запад, но не е исклучена можноста таа да се шири на истиот начин и во другите правци<sup>14</sup>.

*Црквиште - Демир Капија (карта. 1.2).* Локалитетот Црквиште – Демир Капија се наоѓа на подножјето на Долни Крастavec и Рамниште, на околу 750 м оддалеченост од вливот на реката Бошава во Вардар, и околу 350 м оддалеченост јужно од течението на Вардар. Локалитетот на кој е откриена и црква прв пат го истражува К. Халд како учесник во Првата Светска Војна<sup>15</sup>. Првите систематски истражувања на локалитетот се одвиваат во периодот 1952-1954 и 1956 год. во организација на Археолошкиот музеј од Скопје под раководство на Б. Алексова<sup>16</sup>. На локалите-

<sup>13</sup> *Истата, Археолошки траги од култот*, 271-280.

<sup>14</sup> Сп. Манева, *Крстеви*, 130-131.

<sup>15</sup> K. Hald, *Auf den Trümmern Stobis*, Stuttgart 1917, 49-68.

<sup>16</sup> Б. Алексова, *Археолошки испитувања во Демир Капија*, Весник на Музејско конзерваторско друштво год. 1, бр. 1, Скопје 1953, 3-4.; *Истата, Еден нов тип на обетки во археолошките наоди во Македонија*, Зборник на Археолошки музеј, кн. III, Скопје

тот е истражена црква со некропола, кои егзистирале долг временски период.

Според истражувачот, на некрополата се откриени 502 погребувања, сепак бројот на истражени интактни погребувања е далеку помал. Доколку се одземат дислоцираните скелети надвор од гробните конструкции како и нумерираниите гробови кои од разни причини останале неистражени вкупниот број на истражени интактни погребувања не надминува 400 погребувања. Најраните погребувања на некрополата се извршени во хеленистичко време (3-2 век п.н.е), некрополата потоа е повторно активна во доцноримско време (4-5 век), а најраните средновековни погребувања овде може да се датираат во 10 век. Сепак овој простор како некропола е најинтензивно користен во периодот од крајот на 12/почеток на 13 век сè до крајот на 16 век. Над доцноантичката некропола, во 6 век е подигната ранохристијанска црква во чии остатоци и околу нив подоцна се вршени средновековните погребувања. Според Б. Алексова централниот наос, на ранохристијанската црква, како еднокорабна црква е обновен и егзистирал во 9-11 век, сепак ситуацијата на терен е различна. Под темелите на еднокорабната црква откриени се гробови коишто содржат гробни наоди што не можат да се датираат порано од средина на 12 век. Според ова подигањето на еднокорабна црква може најрано да се датира кон крајот на 12 или почетокот на 13 век<sup>17</sup>.

Со оглед на лошата документарност на истражувањето и ненамерните технички пропусти при публикувањето на резултатите и наодите од оваа некропола, не може точно да се одреди бројот на погребувања извршени во периодот од 10-11 век, ниту пак нивната организација, гробните форми, соодносот на мажи, жени и деца итд. Сепак, 10 (?) погребувања содржат гробни прилози карактеристични за периодот на 10 и 11 век и со тоа сведочат за користењето на овој простор во дадениот период. Од фрагментарните податоци кои може да се добијат за овие најрани средновековни погребувања на оваа некропола може да се заклучи дека истите биле вршени околу но и внатре во рушевините од ранохристијанската црква. Ориентацијата им била запад-исток, со главата поставена на запад, во испружена положба со рацете прекрстени на карли-

---

1955-1956, 91-93.; *Истата, Округли наушници од Демир-Капија*, Гласник на Институтот за национална историја год. 1, бр. 1, Скопје 1957, 47-57, Т. I-III.; *Истата, Prosek – Demir Kapija: Slovenska nekropola I slovenske nekropole u Makedoniji*, Beograd – Skopje 1966.; *Истата, Loca Sanctorum Macedoniae: култ на мартирите во Македонија од IV до IX век*, Скопје 1995, 219-221.; В. С. Јовановиќ, *Запажања о средњовековној некрополи у Демир Капији*, Зборник Филозофског факултета XI-1, Beograd 1970, 119-147. Е. Манева, *Средновековен нахит од Македонија*, Скопје 1992, 141-163.

<sup>17</sup> Петров, *Градот-тврдина Просек*, 53-56.

цата, стомакот или градите. Гробните форми најчесто се претставени со слободен укоп, како во примерот на гробовите 181 и 181а, но се појавуваат и цисти оградени со камени плочи како во случај со гроб 336.

*Манастир - Демир Капија (карта 1.3).* Локалитетот Манастир се наоѓа на зарамнето плато на падините на масивот Долен Краставец што го претставува влезот во клисурата. При пробивањето на пругата во 19 век, а подоцна и со пробивањето на стариот пат за време на Првата Светска Војна кој е проширен во 1938 година, голем дел од овој рид е пресечен и уништен а со тоа е трајно изгубен голем дел од археолошкото наоѓалиште. На целиот потег од подножјето па до врвот на платото се наоѓаат археолошки остатоци. На просторот околу варниците се наоѓа микролокацијата Варници а на самото плато Манастир, кои заедно преставуваат една целина. Овие локации денес се наоѓаат на само шеесетина метри јужно од течението на Вардар. Просторот е археолошки истражуван во периодот 1947-1952 година<sup>18</sup>.

На врвот од возвишението на доминантното плато е откриена ранохристијанска црква од базиликален тип со трикорабна диспозиција, нартекс и помошни простории северно и јужно од влезот<sup>19</sup>. Големите оштетувања на кои биле изложени архитектонските остатоци откриени само во темелните зони, не пружаат доволно податоци за тоа дали оваа црква била обновена и егзистирала во средниот век. Сепак објектот кој се надоврзува на црквата во правец на југ<sup>20</sup>, но и камената иконка посветена на Јован Теолог датирана во 14 век<sup>21</sup> а откриена во јужниот брод од

<sup>18</sup> Д. Вучковиќ-Тодоровиќ, *Античка Демир Капија*, Старинар н.с. XII, Београд 1961, 237.; Н. Петровиќ, *Демир Капија: Архитектонски налази на сектору >>Манастир<<*, Старинар н.с. XII, Београд 1961, 217-227.; Алексова, *Loca Sanctorum Macedoniae*, 221.; Ј. Корошец, *Заштитно истражување у Демир Капији 1948 год. (Преисторија)*, Зборник на Археолошки музеј 1956. кн. I, Скопје 1956, 90-107.

<sup>19</sup> В. Лилчиќ, *Траги на ранохристијански базилики во Средното Повардарие*, Лихнид 7, Охрид 1987, 75-76.; Алексова, *Loca Sanctorum Macedoniae*, 221.

<sup>20</sup> Петровиќ, *нав. дело*, 221., го датира овој објект во 12 век, за кој претпоставува дека можеби е дел од манастирски комплекс, односно од економските простории на самиот манастир

<sup>21</sup> Според Н. Петровиќ камената иконка е откриена во правоаголната градба, што се наоѓа западно од подоцна дефинираната базиликална градба на овој простор. *Исто*, 221.; Додека пак Д. Вучковиќ-Тодоровиќ камената икона ја поврзува со гробовите откриени на просторот околу базиликалната градба, како вонгробен наод. Сп. Вучковиќ-Тодоровиќ, *нав. дело*, 237. Овој исклучителен наод е различно датиран според К. Петров, *Два средновековни фигурални рељефи од Македонија*, Годишен зборник на Филозофскиот факултет кн. 16, Скопје 1964, 109-111., го датира наодот според написот и архаизмот во облеката што ја носи светителот во 10-12 век, со посебен акцент на 11 век, иако наведува дека самиот рељеф носи карактеристики на периодот



првичната фаза упатуваат дека истата била обновена и користена во периодот на 12-14 век. Во рамките на црквата, во нејзиниот јужен кораб и околу нејзе откриени се триесетина погребувања кои нажалост никогаш не се објавени<sup>22</sup>. На падината кон запад и микролокацијата Варници откриени се еден поединечен и еден единечен гроб циста, граден од камени плочи. Гробот бр. 1 иако прекопан од претходно сепак содржел гробни прилози коишто го датираат во 10-11 век. И овде како и кај Демир Капија-Црквиште заради слабата документарност не може да се зборува за карактерот на некрополата, нејзината организација, гробните форми, половата и старосна структура. Единствено што може да се каже е дека станува збор за рамна некропола, лоцирана на падина во близина на река.

*Кале – Стрезов Град, Челевец (карта. 1.4).* Кале-Стрезов Град се наоѓа во Демиркаписката Клисура на возвишението Кале (355 мнв), од левата страна на кањонот на Челевечка Река пред нејзиниот влив во Вардар<sup>23</sup>. Ова возвишение претставува варовнички крш којшто е стеснет од исток со длабокиот кањон на Челевечка Река додека од југ и запад со мандерот на Вардар. Варовничкиот крш се извишува до висина од преку 250 метри од нивото на реката Вардар при неговиот најистакнат дел.

Утврдената населба на овој локалитет за прв пат е рекогносцирана од страна на И. Микулчиќ, додека првите археолошки истражувања се изведени од страна на авторот во 2015 година, и со помали или поголеми

---

од 13-14 век. според Aleksova, *Prosek – Demir Kapija*, T.VII, sl. 33., ја прифаќа датацијата 10-12 век без да ја коментира. Во последно време Ј. Варалис се навратил на овој наод притоа убедливо докажува дека истиот треба да се датира кон крајот на 13 или почетокот на 14 век, а нејзината изработка ја препишува на некоја од работилниците за изработка на икони во Солун или Бер. Сп. Y. D. Varalis, *Steatite Icon with Saint John the Theologian*, *Byzantinische Zeitschrift* vol. 104, Iss. 2, München 2012, 719-736.

<sup>22</sup> Гробните прилози се чуваат во Археолошкиот музеј на Македонија, но документацијата за оваа некропола е изгубена во земјотресот во 1963 година. Материјалот упатува на погребувања од доцната антика, врз кои најверојатно била подигната самата ранохристијанска црква.

<sup>23</sup> Микулчиќ, *Топографија*, 73-77, 83.; Истиот, *Средновековни градови и тврдини во Македонија*, Скопје 1996, 230-238.; *Истиот, Spätantike und Frühbyzantische Befestigungen in Nordmakedonien : Städte – Vici – Refugien – Kastelle*, München 2002, 331.; Г. Микулчиќ, *Археолошки наоѓалишта во СР Македонија потврдени со монети од 6 век*, Maced. acta archaeol. 7-8 (1981-1982), Скопје 1987, 177-194.; О. Петров, *Претходен извештај од археолошките истражувања на локалитетот Кале-Стрезов Град, с. Челевец – Демир Капија : 2015-2017*, Археолошки Информатор бр. 2, Прилеп 2018, 135-141.; *Истиот, A Newly Discovered Early Christian Barrel-Vaulted Tomb in Demir Kapija*, *Folia Archaeologica Balkanica* IV, Skopje 2018, 405-425. О. Петров, *Средновековна некропола на локалитетот Кале-Стрезов Град кај с. Челевец – Демир Капија*, *Macedoniae acta archaeologica* 24, Скопје 2021, 275-297.

прекини се одвиваат до денес. Најстарите стратуми откриени на локалитетот датираат од средното бронзено време, додека првото утврдување е подигнато во текот на 6 век, како одговор на се позачестените словенски и аваро-словенски продори низ Централен Балкан. Утврдената населба со помали прекини е во употреба и во средниот век, најраните средновековни остатоци датираат од 10 век, а најдоцна останува во употреба до крајот на 14, почетокот на 15 век.

Возвишението кое е избрано за изградба на оваа утврдена населба обезбедува максимална заштита со минимални потреби за негова дополнителна заштита со изградба на бедеми. Од северо-исток заштита му обезбедува масивот Јуручки Камен (412 мнв) со кое е заградено и делува како природна преграда со Средно Повардарије штитејќи ја населбата од север. Издолжено е во правец северозапад-југоисток. Пристап до локалитетот се остварува само преку планинско седло од северната страна. Возвишение е долго приближно 800 метри, додека ширината е приближно 400 м. Архитектонските остатоци се театрално распоредени на падините свртени кон кањонот на Челевечка Река и масивот Јуручки Камен, додека на падините свртени кон југ, во овој степен на истраженост не се откриени археолошки остатоци. Според морфологијата на теренот, локалитетот е поделен во три зони од коишто најлесно пристапна и питома е северната, каде има поблаги падини и можност за организација на населба и објекти за живеење. Средната зона е прилично стрмна со падина којашто на места има над 40 степени пад кон север. Овој простор е заштитен со одбранбен бедем од северната и источната страна и кула на највисоката кота. Во централната зона има изразена ерозија, што во најголем дел ги има уништено културните слоеви. Јужната зона е највисоко поставена и непристапна, овде е изградено мало издвоено утврдување (акропол), штитено со кули и бедем. Висинската разлика помеѓу објектите откриени во северната зона и оние на јужната зона изнесува околу 120 м. Според површинските наоди, постоело предградие на самата тврдина кое се наоѓа во долината на Челевечка Река.

Археолошки стратуми од 10 и 11 век се откриени само во северната зона на локалитетот и тоа наоди на пари од Роман I Лакапин откриени во рушевините на кула 1 и наоди од садова и складишна керамика откриена во објектите 1 и 2.

Кулата 1 се наоѓа на крајниот северен дел најдвишувајќи го платото со остатоците од рановизантиската и средновековна црква. Изградена е директно врз карпа, со неправилна трапезоидна форма во техника на *emplecton*, со дебелина на ѕидовите над 2,0 м. Лицата се градени од варовнички камен со неправилни форми и големини со вметнување на фрагментирана градежна и покривна керамика, врзани со кал, внатрешноста

е исполнета со ситен кршен камен и земја. На една од секундарно употребените градежни тули откриен е врежан христов монограм, што упатува дека рушевините на рановизантиската црква биле искористени како мајдан за градежен материјал на Кулата 1. На источната страна на нејзе се надоврзува северниот бедем, додека западната страна е слободна, овде може да се претпостави дека постоел влез во утврдениот простор на северната зона.

Објектот 1 представува правоаголна лонгитудинална градба со две простории, делумно вкопани во карпа, самата диспозиција на објектот и косината на теренот, дозволува да се претпостави дека еден дел бил двоспратен. Неговата градба се поврзува со почетоците на утврдена-та населба овде, односно 6 век, а обновен е во 13 век. Во полнетица под подот датиран со монета од прва половина на 13 век се откриени фрагменти на керамика кои датираат во 10-11 век. Фрагментарноста и сочуваност не дозволуваат да се претпостави дали рановизантискиот објект бил користен и во 10-11 век, пред да биде обновен во 13 век, или овде доспеале по пат на ерозија од погорните делови на оваа зона. Наодите на садова керамика главно се претставени преку форми на грнци со нанадвор извлечен венец и декорација од брановидно или хоризонтално врежани линии.

Објектот 2 се наоѓа на крајните јужни делови од северната зона. Со оглед на неговата нецелосна истраженост сè уште е рано да се зборува за изгледот, начинот на градење и функција. На истражениот простор е откриено подно ниво, од западна страна заградено со сувосид. На подното ниво е откриена керамика која според типолошките карактеристики датира во 10-11 век. Керамиката е застапена со форми на грнци со нанадвор извлечен венец и декорација од брановидни и хоризонтално врежани линии, понекогаш изведени во комбинација.

*Марков Град – Корешница (карта. 1.5).* На крајниот југ од возвишението Јуручки Камен најблиску до процепот се наоѓа големо утврдување, можеби со намена на рефугиум (?). Оформено е на зарамнето плато со димензии 600 x 280 м, кое е наведнато кон запад. Платото е непосредно опфатено од југ и запад со реката Вардар и Челевечка Река од исток. Трите страни се вертикални, високи 120-220 метри над реките и се непристапни. Овој локалитет до сега не бил ископуван, а информациите со кои располагаме во моментот во главно се добиени по пат на површинско рекогносцирање и прибирање на површински археолошки материјал. Доцноантичкото утврдување е изградено врз остатоци од утврдување од класичниот и хеленистичкиот период, 5-3 век пред н.е. Во втората половина на 3 век, локацијата повторно е користена и егзистира

најмалку до средината на 5 век за што зборуваат наодите на монети идентификувани како ковања на Грацијан, Теодосиј I, Хонориј, Аркадиј, Теодосиј II и Леон. Во овој период, најверојатно во текот на 4 век, оваа локација добила ново обзидие на северниот дел каде според И. Микулчиќ се наоѓаат најмалку четири кули со правоаголна основа<sup>24</sup>.

Највисокиот југоисточен дел на платото, бил издвоен со ѕидови формирајќи акропола. Сидовите ѕидани од кршен варовник, без користење на малтер формирале бранет простор со трапезоидна форма, со големина 110 x 110 (60) м. На овој простор се откриени монети од Јустинијан I.

Според И. Микулчиќ, преку доцноантичките ѕидови не се забележуваат средновековни обнови, а доколку и постоеле би биле изведени со камен и кал<sup>25</sup>. На целата утврдена површина од приближно 14 хектари се откриени бројни средновековни наоди сочинети од алатки, оружје, орудија, градежни клинџи, кламфи и спони<sup>26</sup>, како и монети датирани од 10 до 14 век.

Откриениот анонимен фолис<sup>27</sup>, укажува дека овој простор бил во употреба на кон крајот на 10 и најверојатно во 11 век, но само во еден краток временски период како засолниште или воено упориште. Дека оваа локација била само кратко во употреба, без да се развие цивилен живот упатува и тоа што, за сега, не се откриени погребувања на локацијата Корешница-Црквиште, каде ќе биде погребувано цивилното население кое овде ќе живее почнувајќи од крајот на 12 сè до 15 век<sup>28</sup>.

## ДВИЖЕН АРХЕОЛОШКИ МАТЕРИЈАЛ

На споменатите локалитети се застапени неколку типа на наоди коишто се хронолошки осетливи и според кои може да се прати човеко-

<sup>24</sup> Микулчиќ, *Топографија*, 70.

<sup>25</sup> *Исто*, 84.

<sup>26</sup> Н. Чаусидис, *Средновековни наоди од Просек, Годишен зборник на Филозофскиот факултет* 14 (40), Скопје 1987, 190-191., овој локалитет по грешка го именува како Корешница-Маркова Кула.

<sup>27</sup> Сп. Микулчиќ, *нав. дело*, 84. Покрај ова откриени се и монети на Михаил IV, трахеи од времето на династијата на Комнините, како и латински и бугарски имитативни ковања. Наодите на пари од истражувањата на И. Микулчиќ не се целосно објавени, па не е можно да се направи продлабочена анализа на паричните средства кои биле во оптек на овој локалитет.

<sup>28</sup> Овој локалитет кој се наоѓа на една пониска тераса бил дел од утврдената населба на Марков Град. Сп. *Нав. место.*; Чаусидис, *нав. место*. За прелиминарните резултати од ископувањето на овој локалитет види кај О. Петров, *Претходен извештај од археолошките истражувања на локалитетот Црквиште, с. Корешница – Демир Капија : истражувања 2016*, Археолошки Информатор бр. 1, Прилеп 2017, 71-78.

вото присуството и активност во текот на 10 и 11 век. Од движниот археолошки материјал најброен е накитот, потоа керамиката и на крај следуваат наодите на пари. Наодите на накит се застапени на некрополите, наодите на пари како на некрополите така и во рамки на утврдените населби, додека пак керамичките наоди познати се само од населбинските простори, во случајот утврдените населби.

#### *Накит.*

Накитот е застапен во разни форми, изработен најчесто од сребро или бронза, а застапени се накитот за глава, врат, раце, но и додатоци за облека. Со оглед на бројноста на откриениот материјал, како и неговата хронолошка осетливост, овде ќе бидат селектирано прикажани само оние типови на накит кои се временски најосетливи а со тоа и податливи за датирање на овие некрополи во периодот на 10 и 11 век.

*Накит за глава.* Накитот за глава е меѓу најбројните наоди од овој период. Од него, како хронолошки нај осетливи можат да се издвојат гроздоликите наушници и наушниците со четири јагоди и нивните варијанти (сл. 3, 4).

Гроздолики наушници. Од ареалот на средновековен Просек во затворени целини се пронајдени четири пара на гроздолики наушници групирани во две основни варијанти, сите изработени од сребро (сл. 3).

Првата варијанта е застапена со три пара на наушници и тоа еден пар од гробот 33б од Црквеште-Демир Капија (сл. 3.3)<sup>29</sup>, и по еден пар во гробовите 9 и 17 од Крстевци-Корешница (сл. 3.1 и сл. 3.2)<sup>30</sup>. Сите примероци се скоро идентични што дава за право да се претпостави дека потекнуваат од иста работилница, веројатно од некој од византиските производни центри, можеби Солун како географски најблизок.

Овој тип на наушници распространети се на еден поширок географски простор од Велико Моравската и Панонската низина, преку Балканскиот Полуостров па сè до Средоземјето<sup>31</sup>. Најраните откриени примероци, кои со голема сигурност потекнува од некоја од византиските работилници се наодите од Сињ и Ждријац во Далмација, датирани со монети во 8 односно 9 век<sup>32</sup>. На просторот на Велика Моравија познати

<sup>29</sup> Алексова, *Prosek - Demir Kapija* 53-54, Т. XIII, 92, 94.

<sup>30</sup> Манева, *Крстевци*, 55, Т. IV.2аб, 3аб, Т. XXV.4

<sup>31</sup> V. Bikić, *Vizantijski nakit u Srbiji: modeli i nasleđe*, Beograd 2010, 39.

<sup>32</sup> Примерокот од Трилја кај Сињ, датиран кон средина на 8 век со златна монета на Константин V Копроним и Лав IV (741-775). Сп. J. Belošević, *Bizantiske naušnice grozdolikog tipa iz starohrvatskih nekropola ranog horizonta na području Dalmacije*, Radovi Filozofskog fakulteta u Zadru 23, Zadar 1984, 41-48.; V. S. Jovanovic, *Prilozi hronologiji srednjovekovnih nekropola Jugoslavije i Bugarske (I)*, Balcanoslavica 6, Prilep 1977, 144. Примеро-

се голем број на примероци типолошки распределени во повеќе варијанти датирани во периодот од почеток на 9 па сè до крај на 10 век<sup>33</sup>, но можно е нивната продукција да продолжува и во текот на 11 век<sup>34</sup>. Најмладиот датирани примерок потекнува од случајно откопан гроб од околината на Пирот-Србија датирани со монети кон крајот на 11 век<sup>35</sup>.



Сл. 3 – Наоди на гроздолики наушници (1-3) и варијанта на т.н. Киевско-волински тип:  
 (1) Крстевци – Корешница, гроб 17; (2) Крстевци – Корешница, гроб 9;  
 (3) Црквиште – Демир Капија, гроб 336; (4) Крстевци – Корешница, гроб 1.

Особеност на наушниците од ареалот на Просек што ги одвојува од посочените примероци е украсот од внатрешната страна на алката каде украсот во вид на грозд е заменет со лунула од филигранска жица (сл. 3.1-3). Овој вид на украс е карактеристичен за наушниците со четири јагоди, од истиот ареал каде се појавува во замена за едната јагода.

ците од гробот 62 од Ждријац се датирани со монета на фрањевачкиот цар Лотар (840-855) кон средина на 9 век. Сп. Belošević, *нав. дело*, 43-44.; J. Belošević, *Materijalna kultura Hrvata od VII do IX stoljeća*, Zagreb 1980, 86-90.; M. Petrinec, *Grobља od 8. do 11. Stoljeća na području ranosrednjivekovne hrvatske države*, Split 2009, 124-128.; Jovanović, *нав. дело*, 152.

<sup>33</sup> V. Hrubý, *Staré Město : Velkomoravské pohřebiště „Na Valách“*, Praha 1955, 228-238.

<sup>34</sup> Сп. B. Dostál, *Slovanská pohřebiště ze střední doby hradištní na Morave*, Praha 1966, 35.

<sup>35</sup> Гробниот инвентар покрај гроздолика наушница, гробни сидржи и монети на Константин IX Мономах (1042-1055) и Роман IV Диоген (1068-1071). Сп. Jovanović, *нав. дело*, 148, T. VII. 6.



Сл. 4 - Наоди на наушници со четири јагоди: (1) Манастир – Демир Капија, гроб 1; (2) Крстеви – Корешница, гроб 34; (3) Крстеви – Корешница, гроб 4; (4) Крстеви – Корешница, гроб 11;

Втората варијанта на гроздолики наушници познати и како „Киевско-волински“ наушници<sup>36</sup>, се застапени со еден пар во гробот 1 од Крстеви – Корешница (сл. 3.4)<sup>37</sup>. Оваа варијанта е најзастапена на просторот на Волинија и Киев веројатно како производ од византиските работилници во Крим<sup>38</sup>. Не се чест наод во централните делови на Балканскиот простор, од поблиската околина на Просек познат е само уште еден пар од блиската некропола Трнче-Стреа - Пепелиште<sup>39</sup>. Согласно трезорите со пари во кои се откриени и овие наушници на територијата на Киевска Русија се датираат во 10-11 век, истовремено се датирани и нао-

<sup>36</sup> Манева, *Крстеви*, 55-56. В. Григоров, *Метални накити од Средновековна Бугарија (VII-XI в.)*, Софија 2007, 21. За неоправданоста на користењето на овие називи види повеќе кај *Wikić*, *нав. дело*, 42-43.

<sup>37</sup> Манева, *нав. дело*, 55-56, 79-83, сл. 61, Т. IV. 4ab, XXV.1.

<sup>38</sup> Сп. *Исто.*; Е. Манева, *Средновековен накит од Македонија*, Скопје 1992, 50-51.; *Wikić*, *нав. дело*, 43-44.; Г. Ф. Корзухина, *Русские клады IX-XIII вв.*, Москва-Ленинград 1954, 22-23, 84-88, Т. VI.6-8, Т.VIII. 9, 15, 21.

<sup>39</sup> Е. Манева, *Средновековна некропола Пепелиште : локалитет Трнче-Стреа*, Скопје 2000, 39, 67-68, 82-89, Т.IV. 5, Т.IV.6ab.

дите од Моравија<sup>40</sup>. Со оглед на наодите од контексти, на просторот на Балканскиот Полуостров, нивната датација од 10-11 век е поместена, па може да се каже дека во Македонија, Србија, Бугарија, Романија, Хрватска и Босна нивната употреба продолжува и до 12 век<sup>41</sup>.

Гроздоликите наушници од првата варијанта од ареалот на Просек може да се датира во 10-11 век со нагласок на крајот на 10 и првата половина на 11 век, додека наушниците од втората варијанта согласно останатиот гробен инвентар се датираат во 11 век<sup>42</sup>.

Наушниците со четири јагоди. Вториот тип претставуваат наушниците со четири јагоди (сл. 4). Во ареалот на Просек откриени се 15 примероци застапени со шест варијанти и тоа по еден пар во гробовите 4, 11, 16, 34 и еден поединечен од гроб 31 од Крстеви-Корешница (сл. 4.2, 4.3, 4.4 и сл. 5)<sup>43</sup>, еден пар од гробот 1 и еден поединечен наод од гроб 13 од Манастир-Демир Капија (сл. 4.1), еден поединечен наод од гробот 153 и еден пар како случаен наод од Црквиште-Демир Капија<sup>44</sup>. Сите откриени наоди се изработени од сребро, во техника на филигран, гранулација и изгубено лиење. Можат да се издвојат во шест варијанти, кои меѓу себе се разликуваат по техничко-технолошките и стилски особености.

Слично како претходниот, скоро со сигурност може да се каже дека има византиска провиниенција, но е прифатен и раширен на територијата каде живеело словенско население. Особено се чести во далматинско-хрватската група и на просторот на Моравија, на југ се среќаваат сè до Коринт<sup>45</sup>, нешто поретки се, но не недостасуваат ниту на територијата на Македонија, Бугарија, Србија, Словенија и Босна и Херцего-

<sup>40</sup> Vikić, *нав. дело*, 43.

<sup>41</sup> Vikić, *нав. дело*, 43-44.; Манева, *Средновековен накит*, 50-51.; *Истата, Крстеви*, 55.; *Истата, Пенелиште*, 39.; Д. Радичевић, *Ка прецизнијем датовану средновековног гробља на Великом Градцу*, Гласник Српског археолошког друштва 23, Београд 2007, 93.; П. Гатев, *Накит от погребения од XI-XII в.*, Археология кн. 1, София 1977, 33; Ж. Вџарова, *Славяни и прабългари : по данни на некрополите от VI-XI в. на територията България*, София 1976, 358, обр. 215. 20-22.; Григоров, *нав. дело*, 20-21, обр. 7.

<sup>42</sup> Манева, *Средновековен накит*, 52-53.; Едниот примерок од гробот 4 од Крстеви има оштетена алка, којашто била репарирана со лепење, што овозможува овие наушници да останале во употреба подолг период. *Истата, Крстеви*, 55.

<sup>43</sup> *Исто*, 93, 95-97, 108-110, Т. III.3а, 3б.

<sup>44</sup> Aleksova, *Prosek-Demir Kapija*, 53, T.XIII. 85, 86, 87, 93. Едната наушница од гробот 153 вушност е наод од гробот 13 од локалитетот Манастир.

<sup>45</sup> Petrinec, *нав. дело*, 216-222.; Hruby, *op. cit.*, 238-240.; Dostal, *op. cit.*, 37-41, 9/1-17.; Davidson G. R. Davidson, *The Minor Objects, CORINTH* Vol. XII, Princeton – New Jersey 1952, 253, kat. no. 2030, Pl. 107. Датирањето на наушницата од Коринт откриена во гроб, е прерано датирана во 6 или 7 век.



вина<sup>46</sup>. Поради сличноста со гроздоликите наушници одредени истражувачи сметаат дека тие произлегуваат од оваа група, но со нивното истовремено појавување во инвентарот во погребувања од Моравија претпоставката за ваквиот развој отпаѓа<sup>47</sup>. Произведувани се во внатрешноста на Балканот, во Моравија и Далмација на што укажува деформираната наушница од Цетинград - Сисак, која заради неуспешното лиење не била никогаш во функција<sup>48</sup>. Покрај ова, примероците од централните делови на Балканот имаат одредени одлики со кои се разликуваат од останатите региони. Во оваа група спаѓаат и примероците од Просек од сите варијанти на овој тип. Впрочем, примероците од Просек се одликуваат по тоа што јагодите се мазни, без украси од гранулација (сл. 4.3, 4.4)<sup>49</sup> што не е случај кај примероците од Хрватска и Моравија. Втората карактеристика по која се разликуваат наодите од споменатите региони е во начинот на закопчување кое се врши со запинање на едниот крај од алката во една од јагодите, за разлика од нив, кај сите примероци од Просек кај кои се сочувани страните за закопчување истото се вршело на принципот на јамка и кука (сл. 4.1-4). Овој начин не е непознат и се среќава во Македонија, Бугарија, Србија и Косово<sup>50</sup>. Понатаму, варијантата наушници од гробот 4 на некрополата Крстеви – Корешница (сл. 4.3)<sup>51</sup> слично како и кај гроздоликите наушници, централниот украс над алката им е заменет со лунула. Постојат размислувања дека наушниците со украсот во вид на лунула наместо јагода претставуваат модификација на лунулестите наушници, по примерот од Хрватска каде истите имаат алки кои служат за прикачување на други привезоци<sup>52</sup>. Лунулата како украсен елемент се поврзува со јужните делови од Централниот Балкан, нивни варијанти се среќаваат во Демир Капија, Матичане, Чечин, Златица, Одрци, Каварна и

<sup>46</sup> Манева, *Средновековен накит*, 50, Т.16. 77/2а,б; Т.16.16/1а,б; Т.16.67/4; Т.16.19/1,2; Т.16.80/1; Т.16.0/1.; Вџарова, *нав. дело*, 358-361, обр. 217.; Григоров, *нав. дело*, 22, 30, обр. 10, 11.; Bikić, *нав. дело*, 44-48.; P. Korošev, *La nécropole de Ptujski Grad*, *Inventaria Archaeologica fascicule 13*, Beograd 1971, Y.123.

<sup>47</sup> Манева, *нав. дело*, 50.; Bikić, *нав. дело*, 44-45.; Petrinec, *нав. дело*, 218.

<sup>48</sup> Z. Vinski, Zdenko, *O postojanju radionica Nakita starohrvatskog doba u Sisku I*, *Vjesnik Arheološkog muzeja u Zagrebu* No. 3, Vol. 4, Zagreb 1970, 50, Sl. A.; Petrinec, *нав. дело*, 220.

<sup>49</sup> Ова може да се забележи кај варијантата на наушници со четири јагоди од гроб 34 на некрополата Крстеви-Корешница.

<sup>50</sup> Манева, *нав. дело*, 50, Т. 16.; I. Mikulčić, A. Keramitčiev, *Novi oblici ranog slovenskog nakita*, *Materijali IX*, Beograd 1970, Т. I, 2а,б.; Bikić, *нав. дело*, 44-48, sl. 18-19.; Вџарова, *нав. дело*, 358-361, обр. 217.; Григоров, *нав. дело*, тип.III.4, обр. 11.; V. Jovanović, L. Vuksanović., *Matičane : Nécropole SUD-Slave de X<sup>e</sup> et XI<sup>e</sup> Siècle*, *Inventaria Archaeologica fascicule 25*, Beograd 1981, Y 239-248.

<sup>51</sup> Манева, *Крстеви*, 55, Т.IV.1а-б, XXV.2.

<sup>52</sup> Сп. Petrinec, *нав. дело*, 220-222.

т.н.<sup>53</sup>. Според техничко-технолошките и стилските карактеристики наодите од Крстеви - Корешница, најблиски аналогии наоѓаат во гробот 84 од Матичане<sup>54</sup> и од Каварна 2<sup>55</sup>.

Наодите од овој тип на просторот на Моравија се датирани до средина на 10, односно до крајот на 10 век<sup>56</sup>, наодите од Хрватска пак се датирани во поширока рамка од 9 до 11 век, со најинтензивна употреба во 10 век<sup>57</sup>. Најблиски аналогии постојат кај примероците од Чечан и Матичане-Косово, датирани во 10-11 век<sup>58</sup>. Овој тип на наушници од Македонија рамковно се датираат во 10 век, со можност во одредени случаи нивно нешто подоцно датирање, а најдоцна до средина на 11 век кога излегуваат од мода<sup>59</sup>.

*Накит за раце.* Од накитот за раце може да се издвојат два типа на прстени коишто носат хронолошки одлики од 10 и 11 век. Помеѓу нив спаѓаа типот на прстени со издигната глава и нагласени рамења и типот со испакната конусовидна или калотеста глава со сите нивни варијанти (сл. 5).

Прстени со издигната глава и нагласени рамења (сл. 5.5). Кај овој тип на прстени главата е заедно лиена со обрачот. Изработувани се исклучиво од бронза. Варијациите кај овие прстени се одликуваат со обликување на главата, нејзината висина и начинот на украсување со што се добиваат бројни вариетети. Формата на главата се разликува со нејзиниот облик од назабена пирамида до конусовидна, а кај некои е и овална. Исто така се разликуваат примероци каде што рамењата се повисоко поставени, кај други се пониско. Во однос на нагласеноста на главата може да се забележат и хронолошки разлики со тоа што повисоко нагласените глави се постари, а помладите варијанти имаат скоро плочеста глава и затоа се блиски со помладата група на лентести прстени. Основните морфолошки одлики укажуваат дека се работи за облик на прстени кои се инспирирани од антички примери. Како предлошка послужиле прсте-

<sup>53</sup> Jovanović, Vuksanović, *нав. дело*, Y245, Y247.; V. Jovanović, *Über den Frühmittelalterlichen Schmuck von Čečet auf Kosovo*, Balcanoslavica 5, Prilep 1976, Taf. II. Abb. 1 (a, b), Taf. II. Abb 2 (a, b); Вџарова, *нав. дело*, обр. 217.4.; Григоров, *нав. дело*, обр. 23. 9-12.

<sup>54</sup> Jovanović, Vuksanović, *нав. дело*, Y247.

<sup>55</sup> Григоров, *нав. дело*, обр. 23.12.

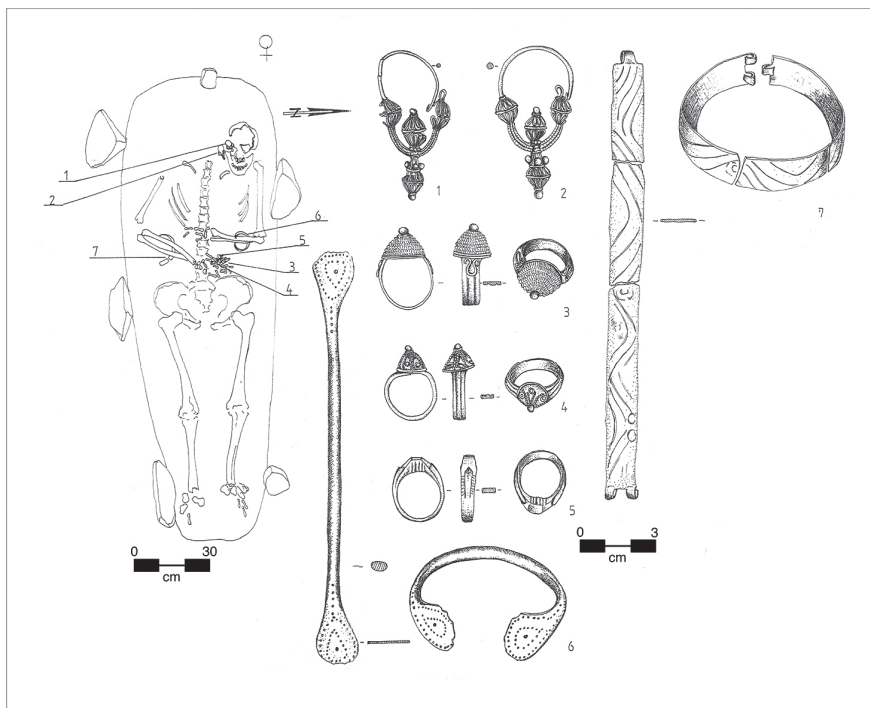
<sup>56</sup> Hrubý, *нав. дело*, 239, T.55/16-17.; Dostál, *нав. дело*, 37.

<sup>57</sup> Petrinec, *нав. дело*, 216-219, Sl. 112.

<sup>58</sup> Jovanović, *Über den Frühmittelalterlichen*, 135, Taf. II. Abb. 1 (a, b), Taf. II. Abb 2 (a, b); V. Jovanović, L. Vukasnović, *Breg, Matičane, Priština – slovenska nekropola*, Arheološki pregled 12, Beograd 1970, 157, T. XLIX, 1.; Jovanović, Vuksanović, *Matičane*, Y 243, Y 248 /2/1.

<sup>59</sup> Манева, *Крстеви*, 50, 54-55.

ните работени во скапи материјали и декоративни техники. Ова е видливо странично од главата на прстенот каде се јавуваат издатоци во вид на клинови што се чини дека е остаток од копираните прототипови, каде ваквите клинови се остаток од фасетирање на скапоцените камења со кои биле украсени<sup>60</sup>.



Сл. 5 – Крстеви – Корешница, гробна целина од гробот 34

На територијата на Македонија овие прстени се најчести, а најголемиот дел од нив се откриени во гробниот инвентар на некрополите, ова е правило за некрополите на Просек. За разлика од овде на територијата на Бугарија најчесто се откриваат во тврдините, а тоа се доведува во сооднос со обновата на византиската власт и присуството на византиската војска<sup>61</sup>. Слична е ситуацијата и со Србија, односно во Подунавие-ето каде се откриваат во населбински структури, додека на југот на Србија и Косово, односно во краевите поблиску до Македонија тие се откриваат исклучително во некрополи. Бројноста на наодите од гробните инвентари во Македонија укажуваат дека овде бил еден од омилените форми, широко прифатен од пошироката народна маса. Затоа нивната

<sup>60</sup> Манева, *Средновековен накит*, 84.; Викиќ, *нав. дело*, 102.

<sup>61</sup> Сп. Григоров, *нав. дело*, 60-61.

продукција треба да се побара на територијата на Македонија од каде подоцна се рашириле на Балканот<sup>62</sup>.

Прстени со издигната глава и нагласени рамења од ареалот на Просек се откриени во 28 примероци кои според нивните морфолошки карактеристики можат да се сместат во пет варијанти. Од овој тип на прстени откриени се седум примероци во гроб 1 на некрополата Манастир, четири во гроб 181, три во гроб 181а, еден во гроб 472 и осум вонгробни наоди од Црквиште-Демир Капија<sup>63</sup>, како и два примероци од гроб 2 и по еден примерок од гробовите 4, 9, 12, 16, 20 и 34 од Крстевци-Корешница<sup>64</sup>.

Од поблиската околина прстени од овој тип се откриени на некрополите Трнче-Стреа – Пепелиште, Крњево - Кавадарци, Задна Река - Мариово, Прилеп, Хераклеја - Битола, Стоби - Градско, Оризари - Кочани во Македонија<sup>65</sup>. Од регионот прстени од варијантата со високо издигната глава и слабо нагласени рамења се откриени само на некрополата Матичене - Приштина<sup>66</sup>, додека пак варијантата со нагласена, рамно засечена купаста глава, на која се втиснати орнаменти во вид на птичјо око се среќава почесто, примероци се откриени на локалитетите во Прахово, Ристовац, Курвинград, Матичане и Браничево во Србија<sup>67</sup>, како и во Плиска, Одрци, Скала, Добрич, Мишевско во Бугарија<sup>68</sup>, Диногоџија во Романија, и од Глики во Грција<sup>69</sup>.

<sup>62</sup> Сп. Манева, *нав. дело*, 85.

<sup>63</sup> Aleksova, *Prosek-DeMir Kapija*, T.XVII.

<sup>64</sup> Манева, *Крстевци*, 73-74, T.XX.5, 6, 7, 10, 74, T. XXI.4, сл. 58,

<sup>65</sup> Манева, *Пепелиште*, 33-34, 101-104, T.XIV., 8, 10, XXIV. 1-2, XXV.1, 2, 9, XXXVI. 1-2.; сл. 82.; *Истата, Средновековен накит*, T.77<sup>86/29, 86/30, 86/31, 86/32, П/1</sup>; *Средновековна некропола кај Базиликата Де во Хераклеја, Историја XXII бр. 1*, Скопје 1986, 192, сл. 21а,б,в., Алексова, *нав. дело*, T.III.6.; *Истата, Наоди од средновековната словенска некропола во с. Крњево, Кавадарско*, Годишен зборник на Филозофски факултет 4 (30), Скопје 1978, сл. 9 и 13, 14, 16 и 18.; Љ. Кепеска, *Трнчева црква : средновековна некропола*, Прилеп 2008, 54-55, 110-113, 125-127, сл. 83-85, сл. 177, 201, T.XIX.5-8, T.XX. 1-3, 5-9.; В. Јовановиќ, *Прилог проучавању средновековног прстења у Ср Србији и СР Македонији*, Годишњак града Београда, Београд 1978, 67-82, T.I.5, T.II.1, T.III. 9, T.IV.1-3, 7-8.; Л. Блажевска, *Средновековна некропола 'Ограда' с. Бистренци*, *Зборник на Музеј на Македонија - Археологија* н.с. 1, Скопје 1995, T.2.2.; *Истата Средновековна некропола на локалитетот „Ограда“ во с. Бистренци, кај Демир Капија : истражувања 2000/2001*, *Зборник на Музеи на Македонија Археологија* н.с. 2, Скопје 2005, 244-245, T.VI.5, 9.

<sup>66</sup> Jovanović, Vuksanović, *Matičane*, Y240/2/2.7.

<sup>67</sup> Јовановиќ, *Прилог проучавању*, T.III.6-8, T.IV.4,6.; Vikić, *нав. дело*, sl. 77.; Jovanović, Vuksanović, *Matičane*., Y243.5., Y245/2/1.8.

<sup>68</sup> Љ. Дончева Петкова, *Одџрци : некрополи от XI век : том 2*, Софија. 2005, обр.14/363, T.XXXIII.; Григоров, *нав. дело*, 60-61, обр. 68, тип. VII.1. Вџарова, *нав. дело*, 309, 374, обр. 193<sup>10б</sup>, обр. 225<sup>22а.б</sup>, тип 8.

<sup>69</sup> Јовановиќ, *нав. дело*, T.III.5.

Овој тип на прстени најчесто се откривани во гробни целини коишто покрај нив содржат и гроздолики наушници и наушници со четири јагоди, што ги определува во хронолошката рамка од крај на 10 и почеток на 11 век. Постојат размислувања кои упатуваат на тоа дека варијантите со висока пирамидална глава и јако нагласените рамења би претставувала рана варијанта на овој тип на прстени и истата претходи на варијантата со зарамнета глава<sup>70</sup>. Според В. Јовановиќ оваа варијанта, заради тенденцијата да се постави поголема зарамнета глава ги приближува кон лентестите прстени, а со тоа и нивната датација треба да се движи кон крајот на 11 и првите децении од 12 век<sup>71</sup>. Сепак сите откриени наоди од ареалот на Просек, без исклучок упатуваат на потесна хронолошка рамка од крајот на 10 и првата половина на 11 век.

Прстените со испакната конусовидна или калотеста глава (сл. 5.3, 5.4) Една од најелаборираните форми на накит откривани често на Балканот се прстените со испакната конусовидна или калотеста глава. Овој тип на прстен и неговите варијанти изработувани се во бронза и сребро, во техника на гранулација, филигран и ажурирање. Сите примероци се одликуваат со поставена крупна гранула на врвот од главата. Според начинот на изработка, украсување и големината на главата, како и на начинот на изработка на алката можат да се поделат на неколку варијанти коишто се застапени помеѓу обработените примероци.

Од ареалот на Просек, до сега се откриени осумнаесет целосни или фрагментирани примероци со испакната конусовидна или калотеста глава. Десет од откриените примероци потекнуваат од Црквиште - Демир Капија и тоа од гробовите 97 и 368 по два примероци, во гробовите 95, 127 и 159 по еден примерок и три вонгробни наоди<sup>72</sup>, додека осум примероци потекнуваат од некрополата Крстеви - Корешеница и тоа по два примероци од гробовите 34 и 37 и по еден од гробовите 9, 31, 32 и 39<sup>73</sup> (сл. 5). Вакви прстени се познати и од некрополата Пепелиште, Хераклеја - Битола, Оризари - Кочани, Дреново и Крњево - Кавадарци а најбројни се на некрополата Трпчева Црква - Мариово од каде потекнуваат вкупно 27 прстени од кои 18 се откриени во два гроба, (десет во гроб 121 и осум во гроб 81)<sup>74</sup>. Прстените од овој тип се откривани на една поширока терито-

<sup>70</sup> Исто, 82.

<sup>71</sup> Исто, 82.

<sup>72</sup> Aleksova, *нав. дело*, Т.XVIII, 175-190, со исклучок на 188. Според публикацијата на Б. Алексова, односно Т.XVIII, овде се откриени петнаесет примероци, додека според музејската документација од овде потекнуваат десет примероци.

<sup>73</sup> Манева, *Крстеви*, 71-73, Т.XIX, 1-8.

<sup>74</sup> Истата, *Пепелиште*, 34, XXIII, 1-2.; *Истата*, *Средновековна некропола*, 194, сл. 26а,б,в.; Б. Алексова, *Нови наоди од итпско*, Зборник на Штипски народен музеј, Штип 1964,

рија на источниот дел од Балканот, а поретко и на западниот дел. Познати се бројни примери од Србија, Косово, Бугарија, Романија, Чешка, Хрватска и Словенија<sup>75</sup>. Хронолошката рамка на овој тип на прстени е доста широка и се движи од 10 до крај на 12 век, сепак најинтензивното нивно користење е кон крајот на 10 и низ 11 век, кога се датираат и прстените од Македонија и ареалот на Просек. Според дискутабилниот гроб 345 од Црквиште-Демир Капија, ако претпоставиме дека прикажаниот гробен инвентар е сигурен, може да се каже дека на оваа некропола биле користени на преодот од 10 во 11 век<sup>76</sup>. Во овој гроб прстенот од овој тип е откриен со анонимен фолис класа А2 датиран во времето на Василиј II.

*Пари.* По скоро три века хијатус на нумизматички наоди од ареалот на Демир Капија, во втората четвртина на 10 век, повторно се појавуваат средновековните пари на византиските владетели. Од ареалот познати се седум наоди на пари од периодот на 10-11 век, од кои два примероци од Кале-Стрезов Град - Челевец, четири примероци од Црквиште - Демир Капија и еден примерок од Марков Град - Корешница.

Најраните примероци потекнуваат од локалитетот Кале-Стрезов Град, застапени се со два фолиса од времето на Константин VII (913-959) односно ковани од неговиот совладелец Роман I Лакапен (921-944)<sup>77</sup> класа 4 и се датираат во периодот од 921-944 година<sup>78</sup> (сл. 6).

---

Т.П.8.; *Истата, Наоди од средновековна*, 32, 36-37, сл. 15.; Кепеска, *нав. дело*, 48-51, Т.XV, 1-10, Т.XVI, 1-8, Т.XVII, 1-9.; На некрополата Трпчева Црква-Мариово, се застапени само бронзени примероци, додека целосно отсутствуваат сребрените.

<sup>75</sup> Г. Марјановић-Вујовић *Трњане : српска некропола (крај XI – почеток XIII века)*, Београд 1984, 93, сл. 207.; М. Popović, *Tvrđava Ras*, Beograd 1999, sl. 203/1. kat. Br. 371.; V. Jovanović, Lj. Vuksanović and N. Berić, *New finds from the Slavic neopolis at Matičane near Priština*, *Balkanoslavica I*, Prilep — Beograd 1972, 107—111, fig.2, fig 7.; Jovanović, Vuksanović, *Matičane*, Y239.4-5; Y240.11, Y244.3, Y245/2/1.7.9.; Григоров, *нав. дело*, 62-63.; С. Георгиева, Р. Пешева, *Средновековен български некропол край гр. Ловеч и накутите, намерени в него*, ИАИ XX, София 1955, 544-546, обр. 40, 7-8.; Гатев, *нав. дело*, 41-43, обр. 6, тип. VII-3, VII-4.; Dostal, *нав. дело*, 56-58, обр. 34-37.; Petrinec, *нав. дело*, 243-244, Т.128.3, Т.229.2-3, Т.304.7, Т.151.4.

<sup>76</sup> Јовановић, *Прилог проучавању*, 81.; *Истиот, Прилози хронологији*, Т.VI.5-5а.

<sup>77</sup> Овие монети се откриени при археолошките истражувања во 2015 година од страна на авторот. Наодите се откриени на просторот на Кула 1, во рушевински слој, во непосредна близина една од друга, што може да се смета дека истите потекнуваат од колективен наод.

<sup>78</sup> Ph. Grierson, *Catalogue of the Byzantine Coins in the Dumbarton Oaks Collection and in the Whittemore Collection vol. 3, part 2: Basil I to Nicephorus III 867-1081*, Washington DC, 1973, 537-538, Pl.XXXVIII.25.a.16 и Pl. XXXIX.25.b.19. Гриерсон предлага дека класата 4 ја наследува класата 2, па со тоа треба да се претпостави скратено циркулирање на овие монети од 931 до 944 година. По откриените примероци од Новосел-Шуменско, Жекова претпоставува за можни имитативни ковања на Роман I Лакапин. Неј-



Сл. 6 – Кале-Стрезов Град, фолиси на Роман I Лакапен (921-944).

Од Црквиште-Демир Капија припаѓа група на четири фолиси датирувани од последната четвртина на 10 и 11 век<sup>79</sup>. Од откриените фолиси, два потекнуваат од гробни целини додека другите два како вонгробни наоди. Три од фолисите се анонимни ковања од кои два се од тип А2 и еден од тип F, додека последниот е сигниран примерок<sup>80</sup>. Анонимните фолиси од групата А2 се датирани во еден долг временски период од педесетина години. Според типологијата и хронологијата што ја предлага В. Иванишевиќ, фолисите од првата емисија на групата А2 на анонимни фолиси, на коишто припаѓа и еден од примероците од Црквиште-Демир

зиното тврдење го изнесува врз фактот што во откриениот групен наод од шест фолиси од класа 4 на овој владетел се среќаваат такви со високи, но и со многу пониски стилски карактеристики. Со направените ренгено-флуорцентни анализи, утврдено е дека овие монети покрај стилските карактеристики се разликуваат и по составот на металот. Монетите коишто ги атрибуира како „имитации“, по составот на метал се многу послични со откриениот бронзен накит во истиот групен наод. Ж. Жекова, *Монетите на император Роман I (920-944) од бугарските земи. Разпространение и карактерни особености*, Numismatica, Sphragistica and Epigraphica 3, part 1, Sofia 2006, 199-203.

<sup>79</sup> Aleksova, *Prosek-Demir kapija*, 60-61.

<sup>80</sup> Овие фолеси од страна на Б. Алексова се погрешно интерпретирани како ковања на Јован Цимиски (969-979), односно анонимни фолиси од група А1. Сп. Aleksova, *Prosek-Demir Kapija*, 60-61. Сепак, според различното читање на В. Иванишевиќ и Ј. Кондијанов истите припаѓаат на типот А2, од кои првиот припаѓа на првата емисија од групата на анонимни фолиси А2, додека за вториот не е одредено на која емисија припаѓа. Сп. В. Иванишевиќ, Ј. Кондијанов, *Наоди на византиски фолеси од крајот на X и XI век во Македонија*, Македонски нумизматички гласник I, Скопје 1994, 87, Таб. I.

Капија ги датира во периодот од 979 до 1001 година<sup>81</sup>, додека за вториот на којшто не може да му се одреди емисијата би се датирал оквирно од 979 до 1028 година, времето кога оваа група била во оптек. Третиот фолис од групата на анонимни фолиси F кована е во времето на Константин X (1059-1067), додека последниот четврт сигниран фолис припаѓа на ковањата на Роман IV (1068-1071)<sup>82</sup>.

Последниот наод е откриен на лок. Марков Град – Корешница, најверојатно станува збор за анонимен фолис, но сепак заради не соодветното публикување, тешко може да се определи<sup>83</sup>.

Зголеменото монетарно придвижување е документирано во првата половина на 10 век, период во кој се откриени десетина бакарни фолиси од територијата на Македонија. Најголемиот дел од нив припаѓаат на ковањата на Лав VI, а поретко застапени се ковањата на Роман I Лакапен, коишто покрај наодите од Кале-Стрезов Град познати се уште два примероци од Таор-Скопје<sup>84</sup>, и два од непознати локалитети<sup>85</sup>. Сепак, овој број на средновековни пари не е доволен за да се заклучи дека паричната размена е реставрирана. Појавата на пари укажуваат само на бавно и тешко придвижување кон монетаризација, којашто сепак не може да ја потисне, стоковата размена, воспоставена во овој период. Ова впрочем го потврдуваат и современите извори коишто даваат податоци за примената на стоковата размена.

Парите од крајот на 10 и 11 век покажуваат поголема дисперзија на локалитетите во Македонија. Главно се откривани во средновековните градски центри и тврдините<sup>86</sup>. Според В. Иванишевиќ, дисперзијата на монетите од првата емисија на анонимните фолиси класа A2 може да се поврзат со борбите водени помеѓу Самуил и Василиј на просторот на Централен Балкан на преодот од 10 во 11 век, додека анонимните фолиси од класа F со нивното долго ковање и општите монетарни текови<sup>87</sup>. Тео-

<sup>81</sup> V. Ivanišević, *Interpretation and Dating of the Folles of Basil II and Constantine VIII - the Class A2*, Zbornik radova Vizantološkog instituta 27-28, Beograd 1989, 27-28, 40.

<sup>82</sup> Иванишевиќ, Кондијанов, *нав. дело*, 87, 90-91, Таб. I.

<sup>83</sup> Микулчиќ, *Топографија*, 84.

<sup>84</sup> К. Ристов, *Таор : рановизантиско утврдување и населба од праисторијата до средниот век*, Скопје 2019, 262, 289, 294, кат. бр. 117-118.

<sup>85</sup> По еден примерок во збирките на Народна Банка на Република Македонија и Охридска Банка. Види кај К. Христовска, *Парите во средновековна Македонија (нумизматика)*, Македонија : Милениумски културно-историски факти том 3, ред. Паско Кузман, Елизабета Димитрова и Јован Донеv, Скопје 2013, 1853, бел. 18.

<sup>86</sup> И. Микулчиќ, *Средновековни градови и тврдини во Македонија*, Скопје 1996, 195, 197, 203, 235, 264, 288, 338, 340.

<sup>87</sup> В. Иванишевиќ, *Оптицај византијских фолиса XI века на простору Централног Балкана*, Нумизматичар 16, Београд 1993, 83-84.

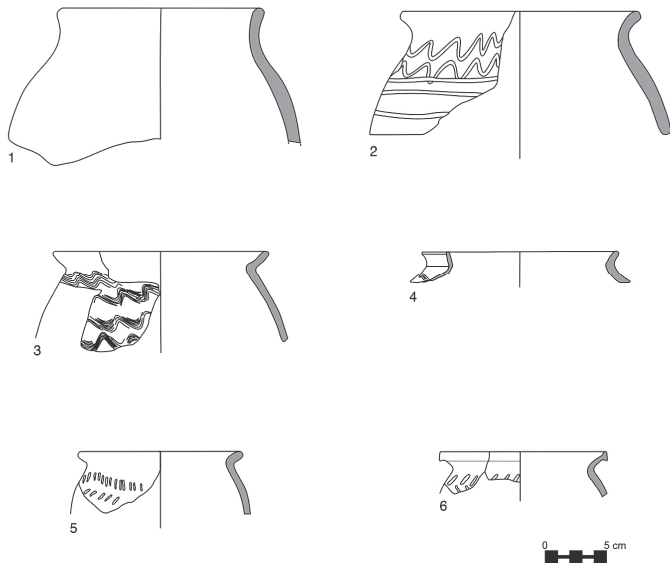


ријата за зголемено присуство на византиска војска ја прифаќа и К. Христовска, која смета дека покрај општите монетарни трендови и пуштањето во оптек на инфлаторна емисија, војската е еден од главните фактори за присуство на поединечни фолиси во фортификацираните населби во внатрешноста на Македонија<sup>88</sup>.

### Грнчарија.

Наоди од садова керамика се откриени единствено на локалитетот Кале-Стрезов Град во дел од истражените објекти во северната зона. Со оглед дека сатовата керамика за дадениот период од поблискиот простор е слабо позната, нејзината датација е направена единствено преку аналогии со подалечни региони од Балканот каде истата е добро проучена и датирана.

Во керамиката од Кале-Стрезов Град застапени се исклучиво грнци, додека црепни, вршници и амфори во овој степен на истраженост воопшто не се откриени. Откриените грнци се со средна големина чиј дијаметар на венцот се движи од 13 до 16 см, само кај еден пример тој надминува и изнесува 19 см. Според украсот се делат на украсени и неукрасени, украсените можат да носат украс во горните две третини на садот, а само долната да остане неукрасена. Според формата и украсот можат да се поделат во три групи.



Сл. 7 – Кале Стрезов Град, форми на средновековна грнчарија, 9-11 век

<sup>88</sup> Христовска, нав. дело, 1808-1813.

Во првата група спаѓаат грнците со издолжено тело и заоблен стомак, со високо, скоро вертикално изведен и заоблен венец, без декорација на површината (сл. 7.1). Најголемата ширина садот ја достигнува на стомакот. Работен е на споро грнчарско тркало, дополнително рачно дообликуван, површината му е мазнета. Изработен е од прочистена глина, со контролирано присуство на крупни кварцни зрна. Печењето е контролирано, црепот има бледо црвена боја. Оваа група на грнци не е честа на централните делови на Балканот иако откривани се слични примероци во Србија и Бугарија, каде најчесто, површината им е украсена со брановидни или хоризонтални линии, за разлика од примероците од Кале-Стрезов Град кои немаат никаков украс. Грнците од оваа група во Бугарија се датирани оквирно од 8 до крајот на 10 век<sup>89</sup>. Додека пак од територијата на Србија се датирани потесно во периодот 9-10 век, со можност за нивно продолжено користење во 11 век<sup>90</sup>. Со оглед дека овој тип на керамика е откриен без друг хронолошки осетлив материјал, може да се датира врз основа на познатите примери од поширокиот регион во периодот на 9 и 10 век.

Во втората група спаѓаат грнците со издолжено тело и заоблен стомак, со низок, широко отворен слабо профилиран венец кој е закосен, и ја надминува ширината на дното (сл. 7.2-5). Кај одредени примероци венечот може да биде благо вовлечен навнатре (сл. 7.3). Површината е по правило декорирана со комбинација на поединечни брановидни линии во горниот дел на садот и хоронтално врежани во долниот дел, потоа снопови на брановидни линии, како и два реда на коси убоди организирани во вид на рибина коска. Најголемата ширина ја достигнува на средина или на горната третина од садот. Изработени се на грнчарско тркало, но може да бидат рачно дообработувани (сл. 7.3). Сидовите се сразмерно широки. Изработени се од обработена глина со примеси на ситни кварцни зрна. Квалитетно се печени со темно кафеава до темно сива боја. Посебна варијанта претставува грнецот со краток широко отворен венец кој остро преминува во рамото на садот (сл. 7.4). Наодите од втората група се почести на просторот на Балканот, се среќаваат во Поддунавieto, чест наод се во Бугарија, каде се датирани во 8-11 век, со акцент на 10 век<sup>91</sup>. Во Србија откриени се на Врсенице во куќите 2 и 3 каде

<sup>89</sup> Вџарова, *нав. дело*, 44, обр. 24.4., 58, обр. 22.4,7, 69, обр. 39.6, 72, обр. 41.6, 75, обр. 43.5.

<sup>90</sup> В. Бикиќ, *Средњовековна керамика Београда*, Београд 1994, 35-36, сл. 14.1-3.; М. Јанковиќ, *Средњовековно насеље на Великом Градцу*, Београд 1981, Т.ІХ. 1, 3, 4.

<sup>91</sup> Людмила Дончева-Петкова, *Българска битова керамика*, Софија 1972, 41-43, Кат. N° 13-74, Т.ІІ.29, 32, 37, 51, 72, Т.ІІІ.57, 58, 69, 65.; Ы. Чангова, *Перник том III : крепост Перник VIII-XIV в.*, Софија 1992, 70-71, обр. 56. Д. Радичевиќ, *Археолошка налазишта X-IX*

се датирани во 10 век, додека во Мачванска Митровица се среќаваат во сите хоризонти<sup>92</sup>. Од територијата на Македонија грнци од овој тип се откриени во кровот на црквата Св. Софија во Охрид, датирани во 10-11 век<sup>93</sup> сепак со акцент на преодот на 10 во 11 век.

Во третата група спаѓаат грнињата со ниско топчесто тело и низок, широко отворен слабо или средно профилиран венец (Т. 7.6). Изработени се од fino механички обработена суровина, со ситни примеси на кварцни зрна. Работени на брзо, ножно грнчарско тркало. Сидовите се сразмерно тенки. Квалитетно печено од темно кафеава до темно сива боја. Декориран на вратот со два реда на спротивно поставени коси убоди што формираат декорација во вид на рибина коска. Овој тип на грнци во Подунавие, првенствено во Србија се датираат во периодот од 11 до 13 век<sup>94</sup>, додека аналогните примероци од Дјадово во Бугарија во 11-12 век<sup>95</sup>.

Просторот на Демир Капија, иако сè уште не е доволно истражен, сепак за сега претставува предел од каде потекнуваат најголемиот број на прецизно датирани локалитети од 10 и 11 век<sup>96</sup>. Локалитетите презентирани овде ги надополнуваат историските извори за овој период кои се скудни со податоци за секојдневниот живот. Според горе изнесеното, може да се заклучи дека во 10 век е обновен животот во ареалот на Просек, евидентен преку повторното окупирање на високите утврдени населби од рановизантискиот период. На Кале-Стрезов Град, може да се забележи и обид за повторно утврдување на просторот со изградба на бедем кој го заградува северното плато. Сепак, според движните наоди, повторната реокупација не траела долго, па најверојатно веќе околу сре-

---

века у Чачку и околини, Гласник Српског археолошког друштва 19, Београд 2003, 226-231, сл. 2

<sup>92</sup> М. Поповиќ, V. Bikić, *Vrsenice : Kasnoantičko i srpsko ranosrednjovekovno utvrđenje*, Beograd 2009, 104-107, 110-115, sl. 85.1, 2, 8., sl. 86.3.; Бикиќ, *Средњовековна керамика*, 31-33.; D. Minić, *Mačvanska Mitrovica: Le site médiéval, Sirmium XII*, Beograd 1980, 25, T.IV.7,9.

<sup>93</sup> Б. Алексова, *Средновековна керамика од црквата Света Софија во Охрид*, Гласник на Институтот за национална историја, Скопје 1960, 208-211, сл. 4.

<sup>94</sup> Бикиќ, *Средњовековна керамика*, 47-50.; Minić, *Mačvanska Mitrovica*, 25, 34, Pl.VII.6-12, Pl.VIII. 4, 5.

<sup>95</sup> B. Borisov, *Djadowo, vol. 1: Medieval settlement and necropolis (11<sup>th</sup>-12<sup>th</sup> century)*, Tokyo 1989, 141-142, fig. 168.

<sup>96</sup> Овде треба да се напомене дека во близина се наоѓаат уште две средновековни некрополи, едната на локалитетот Копанец-Корешница која се датира кон крајот на 11 и 12 век, како и некрополата Ограда-Бистренци, датирана во 11-13 век. Сп. Е. Манева, *Сондажни ископувања на локацијата Копанец с. Корешница, Демиркаписко, Macedoniae acta archaeologica* 15 (1996-1997), Скопје 1999, 339-356. Блажевска, *Средновековна некропола*, 201-212.

дина на 11 век утврдените населби ќе бидат напуштени и така ќе останат сè до крајот на 12 век. Повторната реокупација на тврдините во Демер Капија, како значајни стратешки позиции, може да се должи на зголеме-ното воено присуство во Македонија за време на битките помеѓу Самуил (969-1014) и Василиј II. По згаснувањето на Самуиловата Држава и воспоставувањето на византиска власт на поголемиот дел од Балканскиот Полуостров по 1018 година, Демир Капија веќе се наоѓа длабоко во внатрешноста на Византија со што го губи воено-стратешкиот значај. Ова придонело утврдените позиции на врвовите од клисурата да бидат напуштени, а такви ќе останат се до втората половина или крајот на 12 век, за што сведочи хијатусот на движни наоди во тврдината Маркова Кула - Корешница, како и утврдените населби на локалитетите Марков Град - Корешница и Кале-Стрезов Град, Челевец. Ваквата состојба која јасно се отсликува преку движните археолошки наоди е потврдена и преку наративните извори. Византискиот хроничар Никита Хонијат забележал дека тврдината Просек била пушта и за долго напуштена од страна на Ромеите пред Добромир Хрс од нејзе да направи седиште по отцепувањето од централната византиска власт<sup>97</sup>.

За разлика од нив пак, кај локалитетите во низината ситуацијата е малку поразлична. Иако до сега не е откриена населба од овој период, истражените некрополите може индиректно да укажат за позициите на кои овие рани населби треба да се бараат. Согласно некрополите Крстеви-Корешница, Црквиште и Манастир-Демир Капија, но и останатите некрополи кои се хронолошки но и географски блиски како што се Копанец-Корешница, Ограда-Бистренци, Трнче Стреа, Пепелиште, тие најверојатно се наоѓале во близина на реката Вардар, на благи терасести возвишенија кое им овозможувале сигурност од излевање на реката и нивно поплавување. Иако во близина се наоѓаат антички населби истите биле избегнувани, а населбите биле подигани на отворено.

Гробните прилози од истражените некрополи, пак, укажуваат на економски моќно население кое близината со Солун ја користело за трговија од каде се снабдувало со скапоцености, пред се на накит, кој е чест прилог во погребувањата. Според бројноста и квалитетот на наодите, населението од ареалот на Просек особено било моќно на преодот од 10 во 11 век, по што полека почнува да слабее. Ова е евидентно по бројноста на наодите кои полека опаѓаат, причина за новонастанатата ситуација може да се побара во се поревносното собирање на даноци од страна на византиската администрација. Ова кулминирало по одлуката за промена

<sup>97</sup> *Chon., History, O City of Byzantium, Annals of Niketa Choniates*, Translated by Harry J. Magoulias, Detroit 1984, 277.

на воспоставениот начин на плаќање на даноци од натура во пари што била нова наметната обврска за селското население. Во овој период, најверојатно, опаѓа и бројноста на населението, па некрополата на Крстеви - Корешница и Манастир - Демир Капија престануваат да се користат, слично е и со блиската некропола кај Пепелиште, ова може да се насети и на Црквиште - Демир Капија, но овде заради бројноста на подоцните погребувања ова е тешко да се прати. Веќе кон крајот на 11 и почетокот на 12 век населението започнува да се погребува на нови локации, за што сведочи некрополата Копанец која е во близина на Крстеви - Корешница, но која освен што хронолошки е подоцна, според движниот материјал упатува и на новоодојдено номадско население, сепак според степе- нот на истраженост ова сè уште не може со сигурност да се потврди.

Понатаму, периодот кој следи ќе биде одбележан со промена во материјалната култура. Одликите коишто се карактеристични за овде расправаниот период ќе исчезнат, а ќе се појават нови трендови и моди согласно новонастанатата ситуација. Иако за периодот на 10-11 век се располага со одреден фонд на информации тој сè уште не е доволно истражен. Идните ископувања треба да бидат насочени кон истражување на утврдените но и селските населби на отворено со цел да се добијат нови сознанија за секојдневниот живот на населението на Просек во овој период.

Ordanče PETROV

## ARCHAEOLOGICAL SITES FROM THE 10TH-11TH CENTURIES IN THE AREA OF THE PROSAKOS (PROSEK) FORTRESS

### Summary

In the last seven decades, trial, systematic and protective excavations, as well as intensive surface reconnaissance, have been carried out in the Demir Kapija area (fig. 1). After the conducted research, with great certainty, it has been confirmed that the medieval fortress Prosakos is located in the area of the Demir Kapija Gorge, most likely on the site Kale-Strezov Grad (map 1.4). We first learn about this fortress from the short history of John Skylitzes, as well as from the sigils of Basil II (976-1025), which refer to the period of the years 1018 and 1019.

Unlike the written sources, archaeology offers much more data about the Prosakos fortress, the settlements, burial customs, material culture, and the economic condition of the Prosakos population during this period. In the area of Prosakos, hypothetically determined according to the ethnographic note on the area of the village of Klisura noted by V. Radovanović at the beginning of the 20th century, five archaeological sites with strata from the 10th-11th centuries were discovered. The sites Krstevi - Koreshnica (map 1.1, fig. 2), Crkvishte (map 1.2) and Monastery - Demir Kapija (map 1.3) represent necropolises located along the Vardar River, in the plain or on the slopes. The other two localities, Markov Grad - Koreshnica (map 1.5) and Kale-Strezov Grad - Chelevec (map 1.4), represent early Byzantine fortified settlements that were in use again in a short period during the 10th and 11th centuries. At the Kale-Strezov Grad site, during this period, the construction of a new defensive wall in the drywall technique was observed, defending the northern zone.

Several groups of findings are found among the typical archaeological material. The most common finds are jewellery for the head and the hand only discovered as a grave gift in the necropolises. Grape-like pendant earrings (fig. 3), earrings with four beads (fig. 4, fig. 5.1-2), rings with a raised bezel and accentuated shoulders (fig. 5.5), as well as rings with bezels formed in the shape of a protruding cone or calotte with large granules on top (fig. 5.3-4), are a reliable indicator of the existence of 10th and 11th-century strata. After a hiatus of three centuries, the coins of the byzantine rulers are circulating again in the area of Demir Kapia. Even, the circulation of coins in the 10th and 11th centuries was highly reduced. Coins from this period have been found on three sites. The earliest examples are dated to the time of the Byzantine emperor Constantine VII (913-959) and minted by Roman I (921-944) (fig. 6), further, the anonymous folles of the A2 class, dated to the late 10th and early 11th centuries, and the last example of a signed folles from the time of Roman IV (1068-1071). Finally, pottery is found only at one of the above-presented sites, on the fortified settlement of Kale-Strezov Grad (fig. 7). Pottery types refer to the period from the 9th to the 12th century with an emphasis on the period from the 10th to the 11th century.

The sites presented here indicate that in the period of the 10th century life was renewed in the area of Demir Kapija, where in this period the existence of the significant fortress Prosakos was confirmed. The fortified settlements were used for a limited period before they were abandoned again during the 11th century. They remained out of use until their final reconstruction at the end of the 12th century by the independent ruler Dobromir Hrs. In contrast, necropolises were intensively in use in the period of the 10th and 11th centuries. The richness and variety of grave goods indicate an economically strong population at the turn of the 10th to the 11th century, whose economic power decreased in the middle of the 11th century, and these necropolises cease to be used. Although no settlements have been discovered in the area of the Prosakos fortress, the position of the necropolises indicates that they should be searched in the area of the plain, along the Vardar River.