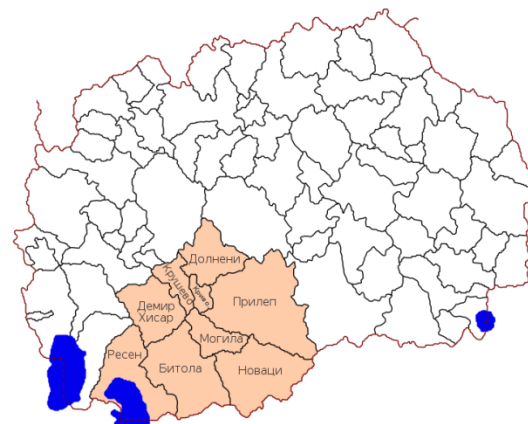




ЦЕНТАР ЗА РАЗВОЈ НА
ПЕЛАГОНИСКИОТ ПЛАНСКИ
РЕГИОН



РЕГИСТАР НА ПОТЕНЦИЈАЛИ ЗА РАЗВОЈ НА РУРАЛЕН ТУРИЗАМ ВО ПЕЛАГОНИСКИОТ ПЛАНСКИ РЕГИОН



2017

Нарачател:

УНДП

Јордан Хаџи Константинов - Џинот, 23, 1000 Скопје, Република Македонија

Регистарот го изработи:

Глобал Проект Консалтинг

Консултантски тим:

Одговорен истражувач Проф. Д-р Науме Мариноски

Главен истражувач: Проф. Д-р Иванка Нестороска

Истражувач: Проф. Д-р Цветко Андреески

Помлади истражувачи: М-р Михаел Ристески, М-р Климент Наумов

Регистарот на потенцијали за рурален туризам во Пелагонискиот плански регион е изработен во рамки на проектот на Министерството за локална самоуправа „Иновативни решенија за подобар пристап до услуги на локално ниво“ кој го спроведува Програмата за развој на Обединетите нации (УНДП).

Содржина

1. ВОВЕД.....	6
2. ЗА ПРОЕКТОТ	7
3. МЕТОДОЛОШКИ ПРИСТАП ВО ИСТРАЖУВАЊЕТО	7
4. РЕАЛИЗАЦИЈА НА КАБИНЕТСКОТО ИСТРАЖУВАЊЕ	8
4.1 Утврдување на насоки на кабинетското истражување	8
4.1.2 Цели на кабинетското истражување	9
4.1.2.1 Општи карактеристики на регионот и општините	9
4.1.2.2 Водич за дефинирање на основите на руралниот туризам	11
4.1.2.3 Креирање на матрици на индикатори и информации	12
4.2 Приказ на вредностите на матрицата од кабинетското истражување	13
4.2.1 Евидентната листа на туристичката понуда ги опфаќа следниве компоненти:.....	13
4.2.1.1 Животна средина	13
4.2.1.2 Население, економска активност, производство и услуги	21
4.2.1.3 Пристап, транспорт, патувања	24
4.2.1.4 Култура, културни активности.....	27
4.2.1.5 Рекреација и спорт	44
4.2.1.6 Услуги за сместување и услуги на храна и пијалаци.....	48
4.2.1.7 Настани (саеми, конгреси, конференции и сл.	49
4.2.2 Евидентна листа на туристичката побарувачка	49
4.2.2.1 Посетеност.....	50
4.2.2.2 Престој	51
4.2.2.3 Потрошувачка	52
4.2.2.4 Пазари.....	53
4.2.3 Евидентна листа на конкуренцијата	54
Регионите во Република Македонија 2017 година	57
Државен завод за статистика (за конкурентните региони во РМ) (http://www.stat.gov.mk/),	57
Македонска национална кујна, Проф. Д-р Васко Цуцулески, ФТУ-Охрид	59
5. РЕАЛИЗАЦИЈА НА ТЕРЕНСКОТО ИСТРАЖУВАЊЕ.....	60
5.1 Фактори	61
5.1.1 Туристичко-географска положба	61

5.1.2 Природни фактори	62
5.1.3 Културни фактори.....	67
5.1.4 Човечки фактори	73
5.1.5 Фактори на капиталот	75
5.2 Атрактори	77
5.2.1 Природни атрактори	77
5.2.2 Културни атрактори	79
5.2.3 Центри.....	84
5.3 Поддршка	87
5.3.1 Угостителство	87
5.3.2 Транспорт.....	89
5.3.3 Пратечки услуги.....	90
5.4 Посетеност.....	92
5.5 Потрошувачка	92
5.7 Оценка на конкурентноста.....	94
5.8 Оценка на пазарните трендови	96
6. ЗОНИРАЊЕ НА МОЖНОСТИТЕ ЗА РАЗВОЈ НА РУРАЛНИОТ ТУРИЗАМ ВО ППР	98
7. МАПИРАЊЕ И ПРИОРИТЕТИЗАЦИЈА	109
8. ЗАВРШНИ СОГЛЕДУВАЊА.....	114
АНЕКС 1 - Листа на документи важни за развојот на руралниот туризам	116
АНЕКС 2 - Листа на табели	117

АПСТРАКТ

Пелагонискиот плански регион (ППР) е карактеристичен по застапеноста на значајна урбана и рурална конфигурација. Се работи за средина каде се наоѓаат два поголеми градови во Република Македонија, Битола и Прилеп, во кој степенот на урбанизација е најизразен. Меѓутоа, паралелно тој поседува и посебни рурални целини со забележително етнографско и природно наследство. Ваквата сложеност упатува на тоа дека развојот на руралниот туризам ќе се потпира на автентични вредности во настапот на туристичкиот пазар и ќе биде основа за посета на странски и домашни туристи надвор од регионалните рамки, но и посетители кои практикуваат урбан живот во Битола, а во излетничка и екскурзивна форма можат да ги посетат руралните средини. Руралниот туризам во ППР треба да придонесе подобрување на содржината на престој на сите туристи во регионот и посебно на оние кои имаат аспирации кон руралните простори. На тој начин руралниот туризам ќе придонесе поинтензивно вклучување на овие средини во развојните процеси, ќе ги афирмира локалитетите и објектите, општините во кои треба да се одвива и регионот во целина.

Во функција на евидентирање на туристичките потенцијали се креира регистар. Тој ќе овозможи основа во на која ќе се надоградува информатичкиот систем за квалитетот, квантитетот, просторната и временската димензија на појавите и доносите во руралните средини. Регистарот има полифункционален карактер бидејќи овозможува засегнатите страни да ги препознаат вредностите во руралните средини, но во исто време да има промотивно значење. Промоцијата на вредностите ќе го искористи регистарот за надоградување на неопходните компоненти во развојот на руралниот туризам. Во поглед на оптимално користење на регистарот посебно место зазема неговата формална и содржинска основа за реализација на основни и конкретни проектни активности за апликативно управување со процесите и за вклучување на релевантни фактори во насока на подобрување на условите за живот и работа во руралните средини. Од круцијална важност е фактот дека инвестициските активности можат да се операционализираат преку регистарот бидејќи тој дава информации за објекти, локалитети и регионални целини во кои постои погодна почва за успешна реализација во овој поглед. Ова истражување има амбиции да овозможи регистрација на појавите и односите кои заслужуваат посебна заштита како елементи на природно и културно наследство, и содржини кои ќе овозможат одржлив развој во еколошка, економска и социјална смисла.

За да може да се реализира истражувањето неопходно е да се води сметка за веќе постигнатите нивоа на рурално регистрирани појави и односи кои ќе најдат место во овој документ. Тие во исто време се подлога за проширување на содржинските квалитети, така што регистарот одговара како на реномираните туристички вредности, на оние кои немаат ваков епитет и вредностите кои помагаат туристичките системи за развој на руралните области да бидат заокружени. Мапирањето на содржинските елементи во регистарот имаат мисија која овозможува прецизно утврдување на зони, локалитети и полови на развој на руралниот туризам. Во просторно-планска смисла мапирањето овозможува да се дојде до илустративно лоцирање. Врз основа на лоцираноста просторно-интеракциските односи овозможуваат компаративен пристап во интерна и екстерна смисла, односно овозможуваат во рамките на зоните да се диференцираат општински локациски рамки, а да надвор од зоните се утврди конкурентноста на вредностите со окружувањето.

Пелагонискиот плански регион има значајно место во развојот на туризмот во Република Македонија од аспект на своето природно и антропогено богатство, а исто така и во поглед на неговата комуникативност. Во рурално-туристичка смисла комуникативноста има дисперзирани својства така што низ елементите кои се содржани во регистарот инвеститорите ќе препознаат целини со општо-туристички карактеристики и со посебни рурални компоненти. Во оваа смисла селективниот пристап во развојот на туризмот е документиран во рамките на регистарот и нема исклучив карактер туку напротив претставува синергична форма која различните туристички производи ги става во функција на забрзан рурален развој. Регистарот во оваа смисла може да претставува основна рамка за донесување просторно-плански решенија, утврдување на генерални урбанистички планови и утврдување на детално планирање во рурални средини. Покрај

тоа, во рамките на вака утврденото планирање на просторот, определени објекти и локалитети (селски ансамбли и поединечни куќи, профани сакрални објекти) ќе најдат основа за заштита и унапредување и ставање во функција на афирмација на руралниот простор.

1. ВОВЕД

Пелагонискиот плански регион претставува регион во кој има големи потенцијали за развој на туризмот. Поради тоа регистрирањето на туристичките вредности е од круцијална важност не само за развојот на руралниот туризам туку и за вкупниот економски и социјален подем во наредниот период. Развојот на руралниот туризам во овој регион има двоен интеракциски карактер. Од една страна тој треба да биде основа за витализација на руралните средини, а од друга страна да ги прифати урбаните дефинирани и веќе афирмирани туристички производи како комплементарност во туристичкиот развој, што значи дека тие ќе му овозможат на руралниот туризам да се унапреди во насока на инкорпорирање на вакви туристички вредности. Идејата за формирање на регистар на рурални туристички вредности има интернационален искусвен карактер. Имено тој својата основа ја наоѓа во активностите кои ги презема UNDP во Република Македонија, а методолошките и систематските пристапи ги црпи од веќе утврдени процеси во рамките на Светската туристичка организација (UNWTO) како институција на Обединетите Нации (ОН). Сугестијата на овие институции е афирмираниот статус на руралниот туризам да се третира како функционален дел на унапредување на односите во локалните средини. Руралниот туризам во ППР треба да биде во функција на динамизирање на компонентите кои ги содржи руралниот туризам и забрзување на развојот низ призма на оптимално користење на руралните ресурси како посебна вредност. Преку креирањето на регистарот ППР влегува во групата на просторни целини кои имаат подлога за идни активности во развојот на туризмот во руралните средини и нивни интеракциски односи.

Во креирањето на регистарот на рурални туристички потенција користена е ФАС-методологијата која е усвоена во рамките на ОН како истражувачка методологија од областа на туризмот. Таа е применета во истражувачките активности на четири плански региони во Република Македонија за изработка на регистри на рурални туристички потенцијали. Добиените резултати во овие истражувања покажуваат позитивни одрази така што имајќи ги во предвид и позитивните искуства надвор од границите на Република Македонија имаат оправданост на примената. Во функција на унификација и стандардизација на добиените резултати, примената на ФАС методологијата овозможува во Република Македонија да се дојде од заокруженост на вака утврдениот проект во кој успешно се вклучува ППР.

Користењето на ФАС-методологијата овозможува поврзување на кабинетските или експертските сознанија, како форма на користење на секундарни извори со ставовите и мислењата на познавателите на приликите или засегнатите страни во оценувањето на содржинските елементи од Регистарот. Поради потребата од вакво усогласување, методолошкиот пристап подразбираше не само експертско толкување, лоцирање, класификација и мапирање на појавите и односите во функција на развој на руралниот туризам, туку и примарно истражување кое овозможува таксативно и недвосмислено утврдување на значењето на компонентите кои ги поседува регионот.

2. ЗА ПРОЕКТОТ

Проектот „Иновативни решенија за подобар пристап до услуги на локално ниво“ се имплементира од страна на УНДП во соработка со Министерството за локална самоуправа (МЛС). Главна цел на проектот е да му овозможи на МЛС, како координатор и надгледувач на прашањата поврзани со децентрализацијата и локалното владеење, да ги унапреди понатамошните напори во промовирање на локално владеење насочено кон граѓанинот, започнувајќи од мерење на задоволството на граѓаните до предлагање на конкретни мерки за подобро учество на локално ниво и подобар пристап до услуги.

Проектните интервенции директно ги поддржуваат сите 8 плански региони во Република Македонија во насока на остварување на поголемо ниво на инклузивност и компетитивност и се во согласност со напорите на Владата и Министерството за локална самоуправа да ги искористат потенцијалите на локалните и регионалните институции во остварување на осмислен и одржлив раст и развој на регионите во земјата.

Развивањето на Регистрите на потенцијали за рурален туризам се реализира во рамки на проектната компонента која се однесува на развојот и поддршката на руралниот туризам за заживување на економскиот развој и изнаоѓање на нови начини за развој на руралните општини, како и враќање на населението во селата. Оваа активност произлезе од потребата за заокружување на истражувањата кои ќе овозможат донесување Регистри за сите плански региони во Република Македонија и заеднички сублимиран регистар на ниво на државата.

3. МЕТОДОЛОШКИ ПРИСТАП ВО ИСТРАЖУВАЊЕТО

Методологијата на изработка на Регистарот е прифатена од веќе спроведени активности во рамките на ОН, ЕУ и планските региони во Република Македонија. Примената даде солидни резултати и затоа нејзината имплементација може да се третира како современ пристап во истражувањето на потенцијалите за рурален туризам. Досегашните искуства на значајни експерти ангажирани од УНДП покажуваат дека знаењата не се статични и дека обезбедуваат простор за проширување и надоградување.

Во текот на истражувањето се применија пристапи кои овозможија истражувачите да предложат, а засегнатите страни самостојно да ги препознаат и искористат туристичките потенцијали во руралните средини. На овој начин се отворија можности за вклучување на ресурсите во туристичката понуда и создавање на рурални туристички производи. Развојот на планскиот регион подразбира социо-економски избалансиран процес кој во голема мерка ќе зависи од рурално-туристичките активности. Регистарот овозможува оптимално користење на стратешките можности кои се експлицитно утврдени како значајни развојни компоненти. Во истражувањето беа применети кабинетски и теренски истражувања со квантитативни и квалитативни карактеристики. Кабинетскиот дел подразбира дефинирање на појави и односи кои имаат придонес во развојот во руралниот туризам. Нивното евидентирање и регистрирање е плод на веќе утврдени истражувачки процеси и прифатени

плански и стратешки согледувања. Параметрите кои имаат квантитативна димензија беа квалитативно обработени на начин да се согледа нивната рационална примена во практиката. Оваа активност целосно ја презеде експертскиот тим за да може научниот третман да го операционализира. По добиените резултати од квантитативните истражувања тие беа предочени пред познавателите на прилики чии претставници на засегнатите страни можеа да ги корегираат.

Теренските истражувања се спроведоа во општините на ППР за што беа предвидени работилници на кои се изврши интерактивно согледување и разрешување на проблемите. Исто така, во процесот на истражување беше користена интернет комуникацијата за подобрување на востановените сознанија за елементите на Регистарот. Добиеените резултати од кабинетскиот процес беа предочени во форма на стандардизирано интервју кое се реализира во овој процес. Теренското истражување, исто така, овозможи да се добие оценки на вредностите кои ги дадоа познавателите на прилики за факторите, атракторите и поддршката на развојот на туризмот во руралните средини.

Методолошката примена на ФАС методологијата подразбира пред се регистрирање на појави и процеси кои претставуваат фактори, атрактори и поддршка. Оваа методологија овозможи проценка на туристичките содржини идентификувани како „Фактори“, „Атрактори“ и “Поддршка на услугите” (Factors, Attractors and Support Services - FAS). Тие ни овозможуваат согледување на дестинацијата како комплекс од интеракција на потсистеми во овие три области.

Пелагонискиот плански регион во процесот на реализација на проектот активно учествуваше со тимот на одговорни лица од оваа област и раководителот на Бизнис центарот при овој регион. Во креирањето на Регистарот активен однос имаа познавателите на прилики од различни фокус групи.

Добиеените резултати од евалуацијата на просторот на локалните средини и туристичките потенцијали овозможува идно планско користење на просторот за рурално-туристички развој. Тие се основа за идно надоградување и ажурирање како процесни категории.

4. РЕАЛИЗАЦИЈА НА КАБИНЕТСКОТО ИСТРАЖУВАЊЕ

Истражувањето е во согласност со утврдената методологија. Тоа подразбира дека опфати неколку фази. Основна фаза беше утврдување на целите и задачите во истражувањето, ревизијата на литературата и изворите на податоци, структурирање на прашалникот, анализа на добиените параметри и презентација на добиените резултати. Овие активности се детално објаснети.

4.1 Утврдување на насоки на кабинетското истражување

Во рамките на методолошкиот пристап се воспоставија насоки за реализација на истражувачките активности. Истражувањето јасно и недвосмислено утврди дека е неопходно да се определи структурата на истражувачкиот процес. Во таа смисла се опфатени насоките кои водат кон систематизација на податоци и индикатори од општи посебен карактер во доменот на примарниот и секундарниот сектор. Насоките

наистражувањето се упатени и кон дефинирање на основите на руралниот туризам и просторната и временската рамка во функција на воспоставување креативен систем на систематизирање на елементи на матриците.

4.1.1 Анализа на релевантна литература и извори на податоци

Се работи за анализа на релевантната литература и извори на податоци при што се врши согледување на различни пристапи кои ја третираат оваа материја а кои се реализирани и прифатени од ППР и општините кои влегуваат во состав на овој регион.

Во анализата се опфатени проекти, стратешки документи, годишници и други статистички публикации кои овозможуваат да се дојде до оптимални податоци корисни за проектот. Анализираниите документи даваат параметри, индикатори и сознанија кои го определуваат местото и улогата на руралниот туризам во вкупниот развој на ППР. Тие исто така претставуваат составен дел на елементите кои треба да се евидентираат во востановената матрица на ваквите истражувања. Содржината на овие показатели придонесува да се дојде оптимални валоризациски компоненти кои овозможија препознавање и утврдена индивидуалност на зоните, локалитетите и објектите во руралните средини на ППР.

4.1.2 Цели на кабинетското истражување

Кабинетското истражување има за цел не само да ги евидентира појавите и односите кои се веќе истражувани, туку и да ја осознае функционалноста на руралниот туризам низ призма на теоретски обработки и систематизации кои се неопходни да бидат составен дел на ваквиот регистар. Во оваа смисла утврдени се посебни цели кои како функционално единство ќе овозможат согледување на појавите и процесите. Тие треба да се во функција на зацртаните општи цели на ова истражување. Како посебни цели ги дефинираваме следниве:

- општи карактеристики на регионот и општините кои се составен административен дел;
- подготовка на водич за дефинирање на основите на руралниот туризам и
- креирање на матрици на индикатори и информации.

4.1.2.1 Општи карактеристики на регионот и општините

Пелагонискиот плански регион е најголемиот во Република Македонија. Зафаќа вкупна површина од 4.717 км², односно 18,9% од вкупната територијата на државата. Во овој регион влегуваат 6 рурални општини кои можат да се сврзат со развојот на руралниот туризам, и 3 урбани општини кои треба да имаат комплементарен карактер во овој поглед. Регионот ги опфаќа градовите Битола, Ресен, Прилеп, Крушево, Демир

Хисар и руралните средини помеѓу нив. ППР се граничи со два плански региони: Вардарскиот и Југозападниот плански регион. Него го сочинуваат следниве општини:

Општина Битола, општина Демир Хисар, општина Кривогаштани, општина Крушево, општина Могила, општина Прилеп, општина Ресен, општина Новаци и општина Долнени. Општините вон градските средини како Битола, Крушево и Прилеп се претежно рурални средини, но карактеристично е дека и во урбаните општини како Прилеп и Ресен се јавуваат рурални целини.

Градот Битола претставува административен центар на планскиот регион. Во рамките на градот утврдени се населени места кои можат да се определат како основа за рурално – туристичка активност или пак како комплементарна можност.

Општината Битола зафаќа површина од 787,95 км² и ги опфаќа голем број населени места помеѓу кои: Ѓавато, Маловиште, Нижеполе, Кравари, Оптичари, Велушина, Магарево кои имаат карактеристики за развој на руралниот туризам.

Општината Прилеп (со површина од 1194,44 км²) се состои од урбан дел кој е претставен како дел од урбаниот простор на Прилепа додека пак сите населени места околу градот се погодни за рурално – туристички активности: Варош, Плетвар, Лагово, Витолиште, Канатларци, Манастир итн.

Општината Демир Хисар (опфаќа вкупна површина од 480,13 км²) исто така се состои од урбан дел на градот Демир Хисар уште 40 населени места со можности за вклучување во рурално – туристичките активности. Тоа се следниве: Бабино, Базерник, Бараково, Белче, Боиште, Брезово, Вардино, Велмевци, Вирово, Големо Илино, Граиште, Доленци, Единаковци, Жван, Железнец, Журче, Загориче, Зашле, Кочиште, Кутретино, Лесково, Мало Илино, Мренога, Ново Село, Обедник, Прибилци, Радово, Ракитница, Растојца, Света, Сладуево, Слепче, Слоештица, Смилево, Сопотница, Стругово, Суво Грло, Суводол, Утово и Церово. Тие се одликуваат со потенцијали за развивање на рурално – туристичка понуда.

Општината Крушево (се простира на површина од 190,68 км²) Градот Крушево е урбаниот дел на оваа типично рурална општина. Тој се наоѓа на надморска височина од 1350 м, додека пак целото подрачје северно и северозападно од Крушево се простира на надморска височина од 1500 до 1700 м. Целото подрачје е pogodно за рурално – туристичките активности.

Општината Кривогаштани која зафаќа површина од 93,57 км² е целосно рурална и градовите отсутнуваат од нејзината мапа. Главен административен центар е селото Кривогаштани. Погодна е за развој на рурално-туристички активности.

Општината Могила (со површина од 251,2 км²) лежи во Пелагониската рамнина, јужно од реката Шемница. Таа е средно голема рурална општина.

Општината Ресен има вкупна површина од 550,77 км², со главен административен центар градот Ресен кој е опколен со рурални средини каде земјоделството е основен дел од економијата со исклучок на крајбрежните делови на Преспанското Езеро каде освен земјоделство има и обиди за развој на туризам и угостителство. Во рамките на оваа општина треба да се спомене островот Голем Град кој е природна реткост. Тој се наоѓа во Големото Преспанско Езеро, обраснат е со бујна вегетација со најголема застапеност на фојата која е ендемски вид. Дел од Националниот парк Галичица влегува на територијата на општина Ресен. Хидрографските карактеристики на преспанскиот регион имаат посебно значење за

населението од овој крај како извор на егзистенција и вработување во повеќе стопански дејности поврзани со овој природен ресурс: туризмот, рибарството, угостителството и др.

Општината Новаци (753,53 км² површина) го опфаќа источниот дел на Пелагониската рамнина и во целост претставува рурална општина.

Општината Долнени (со вкупна површина од 412.43 км²) го опфаќа северниот дел на пелагонискиот плански регион и претставува целосно рурална општина.

4.1.2.2 Водич за дефинирање на основите на руралниот туризам

Водичот претставува задача во истражувачкиот процес и отсликува како да се димензионира активноста во добивањето на Регистарот. Тој всушност претставува составен дел на процесните активности во добивањето на Регистарот.

Врз основа на истражувачките активности се дојде до креирање на Водич за дефинирање на основите на руралниот туризам во ППР. Водичот ги опфаќа следниве компоненти:

- систематизирање на елементи на понудата која ја опфаќа инвентаризацијата и валоризацијата во функција на развој на руралниот туризам;
- спроведување на евалуација на туристичките потенцијали од страна на Центарот за развој на ППР;
- за да може успешно да се согледа руралниот туризам како пазарна категорија треба да се согледаат компонентите на побарувачката, конкурентноста и пазарните трендови - дефинирање на основите на руралниот туризам во определен просторна целина врз основа на добиените параметри и вредностите кои ги поседува регионот.

Водичот опфаќа модели на истражување кои се креирани во функција на собирање на сите релевантни информации во врска со туристичките потенцијали на руралните средини во планскиот региони. Тоа вклучува:

- прибирање податоци од постојната статистика поврзана со туризмот во руралните општини и руралните средини на урбани општини;
- информации во врска со туристичките потенцијали на руралните области од релевантни емпириски истражувања, студии за валоризација на културното и природното богатство, национални и локални стратегии, планови и програми кои се однесуваат на општите и посебните развојни карактеристики на туризмот, како и управување со заштитените подрачја и
- туристички водичи, промотивни брошури и различни мапи.

4.1.2.3 Креирање на матрици на индикатори и информации

Во насока на добивање на релевантни индикатори и информации и нивна туристичка валоризација во функција на развој на руралниот туризам креираме матрици. Матриците се однесуваат на вредности кои се добиваат преку истражувачки активности во кабинетскиот и теренскиот дел. Секоја поединечна матрица овозможува вклучување на вредностите на индикаторите. Добиените податоци овозможува да се креира база на информации и индикатори кои ќе послужат во оформување на Регистарот на потенцијали за рурален туризам во руралните општини и руралните области на урбаните општини. При тоа во креирање на моделите на истражување применети се и искуствата и упатствата од Leader II Водичот за проценка на туристичките потенцијали – Врски меѓу активности за развој на рурални економии (Evaluating a territory's touristic potentials: Links between actions for the development of rural economy Leader European Observatory) и Европскиот прирачник за туристички индикатори за одржливи дестинации (European Tourism Indicator System Toolkit for Sustainable Destinations).

Квантитативното истражување се заснова на креирани матрици за оценување на туристичките потенцијали врз основа на анализа на :

- туристичката понуда;
- туристичката побарувачка;
- конкурентноста и
- пазарните трендови

Туристичката понуда ги опфаќа туристичките потенцијали во определена рурална средина која подразбира анализа на постојната туристичка состојба и дијагноза која преку споредување на резултатите од тековната ситуација ќе овозможи идентификување на просторните карактеристики во позитивна и негативна смисла.

Анализата на бројот на посетители, искористеност на поедини видови сместувачки капацитети, реализираните ноќевања, регионална дистрибуција на побарувачката и структурата на странски посетители според земја на припадност претставува основа за идентификување на туристичката побарувачка во регионите што се истражуваат.

Сознанијата што ќе се добијат преку истражување на конкуренцијата на регионите и општините ќе придонесат да се осознаат можностите за искористување на конкурентските предности на регионите што се истражуваат, но и да се искористат постојните на конкурентните региони со што се отвораат можности за креирање на заеднички туристички производи.

Пазарните трендови како дел од матрицата овозможуваат чинителите на развојните политики да ги имаат во предвид при креирањето на конкретни туристички производи.

4.2 Приказ на вредностите на матрицата од кабинетското истражување

Кабинетското истражување овозможи да се добијат резултати кои се однесуваат на карактеристиките на туристичката понуда, туристичката побарувачка, конкурентноста и пазарните трендови во ППР. Со анализата на резултатите се дојде до формирање на евидентна листа на вредности кои овозможуваат согледување на можностите за развој на рурален туризам во ППР.

4.2.1 Евидентната листа на туристичката понуда ги опфаќа следниве компоненти:

- животната средина,
- населението, економската активност, производството и услугите;
- пристапот, транспортот и патувањата;
- културата и културните активности;
- рекреацијата и спортот;
- сместување, ресторани и
- настани(односно саеми, конгреси и конференции).

Тие се дадени низ табеларни прикази во кои се опфатени областите на истражување, индикаторите, параметрите и информациите, описот и можностите за користење во развојот на руралниот туризам и изворот на податоци.

4.2.1.1 Животна средина

Животната средина е регистрирана низ призма на определување на индикаторите и параметрите кои опфаќаат територијалност и лоцираност вредностите на туристичко-географската положба, релјефните, хидрографските и биогеографските карактеристики, начин на користење на земјиштето, заштитени зони како туристичка вредност и растителниот и животинскиот свет. Овие вредности се дадени преку можностите за користење во руралниот туризам, и поттикнување на вкупниот развој. Приказот е даден табеларно во продолжение.

Табела 1: Регистар на компонентите на животната средина во ППР

ОБЛАСТ НА ИСТРАЖУВАЊЕ	Индикатори, параметри и информации	ОПИС И МОЖНОСТИ ЗА КОРИСТЕЊЕ ВО РАЗВОЈ НА РУРАЛЕН ТУРИЗАМ	Извор на податоци
Површина на територијата (ха/км)	Вкупна површина на регионот: од 4.717 км ² , односно 18,3% од вкупната територија на Република Македонија Општини кои припаѓаат на регионот: Битола, Прилеп, Ресен, Демир Хисар, Крушево, Могила, Долнени, Новаци и Кривогаштани	- Територија на планскиот регион изнесува 18,3 % од територијата на РМ. - Петте града во Пелагонискиот регион (Битола, Прилеп, Крушево, Ресен и Демир Хисар) зафаќаат урбана површина од 80 км ² или 1,7%, од вкупната површина на регионот, на кој е сконцентриран 67,6% од вкупното население. На останатиот рурален простор отпаѓа површина од 98,7% (4.637 км ²) кој го сочинуваат 338 рурални населби.	- Пелагониски плански регион pelagonijaregion.mk - Географска карта на РМ
ГЕОГРАФСКА ПОЛОЖБА	Помеѓу 41° 59' и 40° 86' СГШ Помеѓу 21° 07' и 21° 88' ИГД	Математичко географска положба која овозможува прецизна координативна ориентација на регионот	Географска карта на РМ
Контактност	Грција и Албанија	- Во Грција контактибилни простори се Лерин, Воден, Като Клеинес и Преспа - Во Албанија контактибилни простори се Мала Преспа, Корча и Поградец	Google map
Гранични премини	- Меџитлија - Стење - Маркова Нога (потреба од отворање)	- Граничниот премин Меџитлија овозможува контактибилност по пелагониската котлина преку Лерин со магистралата Виџица и со Солун и Игуменица - Граничниот премин Стење обезбедува комуникација со Мала Преспа, Корча и Поградец. - Граничниот премин Маркова Нога не е отворен а неговото отворање ќе го	Географска карта на РМ Туристичка географија на Македонија, Проф. Д-р Науме Мариноски, ФТУ-Охрид, 2008

		поттикне руралниот развој на Преспанскиот регион.	
Туристички вредности на планските региони со кои се граничи (заеднички вредности)	<ul style="list-style-type: none"> - Југозападен: Национален парк Галичица, Охридско Езеро, Дебарски Бањи, најбогато културно наследство во Охрид - Вардарски: долина на реката Вардар, планинарење на Јакупица, врвот Солунска Глава, глацијални езера на Јакупица 	Присуството на хетерогени содржини во граничните плански региони претставува основа за збогатена понуда во функција на рурален туристички развој и меѓусебно унапредување	Туристичка географија на Македонија, Проф. Д-р Науме Мариноски, ФТУ-Охрид, 2008
Транзитност	<ul style="list-style-type: none"> - Меѓународен коридор Е 65 - Близина на Аеродромот Св. Апостол Павле- Охрид - Македонија-Албанија-Грција – Преспанското езеро 	Ваквата положба отвора можности за надоврзување на руралните средини на транзитната туристичка понуда и користење на Аеродромот Св. Апостол Павле, како комуникациски потенцијал и вклученост во туристичката понуда <ul style="list-style-type: none"> - Недоволно се искористени можностите на Преспанското Езеро за заедничка понуда во руралниот туризам 	Географска карта на РМ
Локалитети за транзитно-туристички активности	Патниот правец Е65: <ul style="list-style-type: none"> - Граничен премин Меџитлија - Битола - Хераклеја - Ресен - Битола - Прилеп 	Понуда за транзитните туристи и туристи кои покрај руралните вредности се склони кон културни атрактивности	Географска карта на РМ
Поливалентност	Туристичко географска положба кон: <ul style="list-style-type: none"> - Грција и - Албанија 	Поливалентноста претставува можност за комбинација на туристичките вредности од взаемен карактер. Општините се главно рурални	Географска карта на РМ

		<p>средини со што постои взаемна можност за развој на рурално туристички производи.</p> <p>Грчкото приморје како можност за комбинација со планинскиот, бањскиот и езерскиот туризам кон Грција.</p> <p>Размена на етнографските туристички вредности во рамките на туристичките производи во граничниот појас на Албанија</p>	
РЕЛЈЕФ (ГЕОМОРФОЛОШКИ ВРЕДНОСТИ)	Сложена релјефна конфигурација	Релјефните форми кои се објаснети во овој дел можат да се вклучат во креирање на туристичка понуда како значајна основа за рурален туризам во ППР.	
Главни планини	<ul style="list-style-type: none"> - Баба - Галичица - Плаќенска Планина - Илинска Планина - Љубен - Бушева - Селечка Планина - Дрен - Даутица - Бабуна - Козјак - Нице 	Имаат поволни услови за скијачки активности, излетничко-рекреативни, спортски и комбинирани тури кои можат да се креираат како содржини за престој во руралните средини	Географска карта на Република Мариноски, Н. ФТУ 2001 Туристичка географија на Република Македонија
највисоки врвови	<ul style="list-style-type: none"> - Пелистер 2601 м (Баба) - Кајмакчалан 2520 (Нице) - Нице 2360м (Нице) - Муза 2350м (Нице) - Бојаџиев Врв 2329м (Баба) - Магаро 2254м (Галичица) - Лако Сигној 1998 (Галичица) 	Можности за лоцирање на видиковци и алпинизам	Географска карта на Република Македонија Мариноски, Н. ФТУ 2001 Туристичка географија на Република Македонија

	<ul style="list-style-type: none"> - Плаќе 1998 (Плаќе) - Коњарник 1918 (Плаќе) - Лиска 1908(Илинска) - Мусица 1788 (Бушева) - Високо 1471 (Селечка) - Балтова Чешма 1822 (Козјак) - Гол Козјак 1814 (Козјак) - Бабуна 1745 (Козјак) 		
денivelација (разлика помеѓу највисоката точка и најниската точка на скијачките патеки)	<p>Вкупна денivelација:</p> <ul style="list-style-type: none"> - Баба – 22500м.; - Галичица – 2650 м.и - Бушева 1100м, 	Можности за трасирање на скијачки патеки изразени преку денivelациониот капацитет спортско-рекреативни зимски содржини.	Географска карта на Република Македонија Мариноски, Н. ФТУ 2001 Туристичка географија на Република Македонија
Котлини		Котлините се погодни за земјоделски активности и основа за развој на рурален туризам	Географска карта на Република Македонија Мариноски, Н. ФТУ 2001 Туристичка географија на Република Македонија
Површина и надморска висина	<ul style="list-style-type: none"> - Пелагониска котлина: 4000 км² површина; 540-710 мнв. - Преспанска котлина: 737 км² површина; 853 и 1000 мнв. 	Површините и надморската височина ги задоволуваат критериумите за развој на рурален туризам	Географска карта на Република Македонија Мариноски, Н. ФТУ 2001 Туристичка географија на Република Македонија
Клисуре и кањони	<ul style="list-style-type: none"> - Скочивирската Клисура по долината на Црна Река со должина од 100км. - Демирхисарската клисура во изворишниот дел на Црна Река со должина од 15 км. 	Можности за рекреативни, едукативни активности и искачување по карпи.	Географска Карта на Република Македонија
Пештери	<ul style="list-style-type: none"> - Лескоечка Пештера во близина на село Лескоец-Преспа, на источните падини на планината Галичица, спаѓа во групата на забележителни пештери - Пештерата Рамниште, во близина на селата Крстец и Ореовец (кај 	Спелеолошки и туристички посети, рекреативни и едукативни активности. Дури и кога во овие пештери не може да се влезе тие можат да се интерпретираат на влезот. Локациите на пештерите се погодни	http://www.visitpelagonija.mk Туристичка географија на Македонија, Проф. Д-р Науме Мариноски, ФТУ-Охрид, 2008

	Плетвар), формирана во плиоцени седименти. Длабочина од 22 м и вкупна должина на каналите од 115м	за комбинирање со рурално-туристички активности во селските средини.	
ХИДРОГРАФИЈА			
Извори	<ul style="list-style-type: none"> - Изворот на минерална вода Меџитлија, - Врутоците на Црна Река Извор Црна Дупка кај Железнец - Извори на Баба Планина - Извори во Гермијан (два се функционални) - Извор Суна во Рибарци , - Извор во Креница, - Извор Сребрена Вода во Егре, - Минерален извор во Бистрица 	<p>Изворот Меџитлија кој содржи јаглероден двооксид со 99,9 процентна чистота.</p> <p>Водата е со идеален состав и хармонична застапеност на минералите, истовремено питка и вкусна.</p> <p>Изворите на реките се погодни места за организирање на прошетки и пикници.</p>	<p>Хидрографија на Република Македонија http://hydromk.blogspot.mk/</p> <p>Туристичка географија на Македонија, Проф. Д-р Науме Мариноски, ФТУ-Охрид, 2008</p>
Реки	<ul style="list-style-type: none"> - Црна Река, најдолгата и главна река во Пелагонискиот регион. - Шемница од подножјето на врвот Пелистер преку Гавато се влева во Црна Река - Драгор река која тече низ градот Битола - Црвена Река , - Бела Река, - Елешка река, - Брајчинска река - Сапунчица која се влева во Драгор 	<p>Реките се со комбинирани карактеристики, овозможуваат наводнување на земјоделските површини во руралните средини, риболов и спортско-рекреативни содржини.</p> <p>Погодни се за прошетки и излети.</p>	<p>Географска карта на Република Македонија</p> <p>Мариноски, Н. ФТУ 2001 Туристичка географија на Република Македонија</p>
Водопади	<ul style="list-style-type: none"> - Брњички Водопад кај село Брњик со висина од 18м 	<p>Чистата и незагадена средина обезбедува услови за пријатен престој и организирање пикници и логорувања.</p>	<p>Туристичка географија на Македонија, Проф. Д-р Науме Мариноски, ФТУ-Охрид, 2008</p>
Бањи	/	/	
Езера	<ul style="list-style-type: none"> - Преспанско Езеро, со тектонско 	Има услови за капалишни активности,	Туристичка географија на Македонија,

	<p>потекло.</p> <ul style="list-style-type: none"> - Големо и Мало езеро на Пелистер со глацијално потекло - Стрежево – вештачко езеро - Вештачка акумулација Братин Дол - Вештачка акумулација Ротино - Вештачка акумулација Дедебалци - „Капејнца“ во Дихово (природно флувијална форма на езера) - Прилепско Езеро – вештачко езеро - Мермерно Езеро - антропогено езеро во површинските рудници за мермер во близина на Плетвар - Гумење - вештачка акумулација во Крушево 	<p>излети, риболов и спортови на вода.</p> <p>Погодни за прошетки и разгледување</p>	<p>Проф. Д-р Науме Мариноски, ФТУ-Охрид, 2008</p>
НАЧИН НА КОРИСТЕЊЕ НА ЗЕМЈИШТЕ (% ИЛИ ХА)			
Шуми ха	150.249 ха		Регионите на РМ, 2016, ДЗС
Заштитени зони и природни локалитети со посебна важност	<ul style="list-style-type: none"> - Национален парк Пелистер 17150ха - Национален парк Галичица 22750 км² со строгозащитената зона Островот Голем Град - Резерват Езерани на површина од 2.080ха на северниот брег Преспанско Езеро - Резерват Локви со површина од 50ха во близина на с. Големо Коњари кај Прилеп - Комплекс на заштитена шума Молика (<i>Pinus peuce, Grizebach</i>)на Баба Планина - Резерват на црн бор, локалитет Менкова Ливада (<i>Pinus Nigra</i> 	<p>Можности за развој на активен и еко туризам</p> <p>Флористичките и фаунистичките карактеристики го определуваат како простор за развој на екотуризам.</p> <p>Можности за едукативни активности и развој на екотуризам</p> <p>Можности за едукативни активности и набљудување на птици</p>	<p>-Програма на ППР за 2015-2019</p> <p>- Михаило Зоков и Васил Атанасовски, Природното наследство на Република Македонија и начините на негова заштита, ПМФ, Републички завод за заштита на природните реткости, Скопје, Македонија</p>

	<p><i>Arm</i>) со површина од 3,5ха</p> <ul style="list-style-type: none"> - Резерват од бука и ела (<i>Fagus moesiaca, orecttrot, Abies Borisii regis</i>) локалитет Тумба Мариово - Резерват на бел бор (<i>Pinus silvestris L</i>) во изворишниот дел на Бистричка Река по Голем Козјак со површина од 4ха - Резерват на ела (<i>Abies alba Mill</i>) локалитет Рупа Брајчино со површина од 7,6ха - Резерват на бреза (<i>Batula Verucosa Erh</i>) Локалитет Напртка и Калојзана на Баба Планина - Резерват од бука (<i>Fagus moesiaca Drecrott</i>) Баба планина, локалитет Калојзана со површина од 5ха 	Можности за едукативни активности и екотуризам	
<p>Обработливо земјиште, како:</p> <ul style="list-style-type: none"> • Земјоделско земјиште <ul style="list-style-type: none"> - вкупна земјоделска површина - обработлива површина - ораници и бавчи - овоштарници - лозја - ливади - пасишта 	<ul style="list-style-type: none"> - 263.678ха - 115.348ха - 96.298ха - 3.968ха - 981ха - 14.101ха - 147.833ха 	Поволната структура овозможува услови за вклучување во рурално-туристички активности	Програма за развој на ППР за 2015-2019
Вегетација	Вкупна површина под шуми 133.010ха или 28,23% од вкупната територија на регионот со 12 милиони м3 или 15% од вкупната дрвна маса на Република Македонија	Релативно високата пошуменост е одличен индикатор за излети и прошети, планинарски активности и спроведување на едукативно-рекреативни програми	
ЖИВОТИНСКИ СВЕТ			
<p>Сточен фонд за 2016 година</p> <ul style="list-style-type: none"> - Коњи - Говеда 	<ul style="list-style-type: none"> - 3.082 - 238.333 	Сточниот фонд релативно слабо се користи за рурално туристички активности. Коњите главно се	http://makstat.stat.gov.mk Програма на ППР за 2015-2019

- Свињи - Овци - Кози	- 167.492 - 133.788 - 2.066	користат за стопански активности	
Живина за 2016 година	312.466	Живината е основа за гастрономски активности. Таа може да бидат дел од колоритот на руралната средина.	http://makstat.stat.gov.mk 2017
Пчелни семејства за 2016 година	8. 535 (податок за Пелагониски плански регион)	Пчелните производи се основа за едукативни активности во руралните средини, дегустации и презентации на вредностите.	http://makstat.stat.gov.mk 2017
Ловен фонд за 2016 година: - Крупен дивеч - Ситен дивеч - Пердувест дивеч	- 963 - 2428 - 7661	Ловот е основна комплементарна туристичка форма на руралниот развој.	http://makstat.stat.gov.mk 2017
Риболовен фонд	- Постојните реки и езера во регионот генерално располагаат со богат фонд на риби. Риболовот се врши во Преспанско Езеро и Црна Река како доминантни риболовни подрачја	Можности за развој на риболовен туризам и користење гастрономски специјалитети. Реките се издаваат под концесија, а надлежни се одделните општини	Познаватели на прилики опфатени со квалитативните истражувања во Регистарот

4.2.1.2 Население, економска активност, производство и услуги

Населението претставува еден од основните ресурси во развојот на руралниот туризам и затоа е многу важно да се опфатат демографските параметри и нивното влијание врз руралниот туризам. Во оваа смисла како важни индикатори се опфатени вкупните популациони карактеристики, структурата по пол, со оглед на тоа дека во руралниот туризам посебно место зазема женската популација, нивото на вработеност бидејќи развојот на руралниот туризам треба да претставува сектор за активирање на недоволно ангажираната работна сила и објектите како расположливи капацитети на населението во руралната средина бидејќи нивната намена и пренамена можат да бидат од круцијална важност.

Табела 2: Население, економска активност, производство и услуги

ОБЛАСТ НА ИСТРАЖУВАЊЕ	Индикатори, параметри и информации	ОПИС И МОЖНОСТИ ЗА КОРИСТЕЊЕ ВО РАЗВОЈ НА РУРАЛЕН ТУРИЗАМ	Извор на податоци
ПОПУЛАЦИЈА			
Број на жители (2016)	231.806	Бројот на жители претставува основа за компаративни согледувања на структурата на населението во областа на активниот однос на руралниот туризам.	Регионите во Република Македонија, 2017 (www.stat.gov.mk)
Работоспособно население според економска активност	187.181	Популација што претставува забележителен потенцијал за развој на туризмот затоа што процентот на работоспособно население во однос на вкупниот број жители изнесува 80,75 %	Регионите во Република Македонија, 2017 (www.stat.gov.mk)
<ul style="list-style-type: none"> Активно население вкупно (Стапка на активност) (Стапка на вработеност) 	<p>64,9%</p> <p>52,5%</p>	Преовладува активното население, меѓутоа заостанува стапката на вработеност, така што руралниот туризам може да помогне во урамнотежувањето на овие односи.	Регионите во Република Македонија, 2017 (www.stat.gov.mk)
Неактивно население вкупно:	35,1%	Руралниот туризам е еден од факторите за вклучување на дел од оваа популација во активности сходно на возраста на неактивно население	Регионите во РМ, 2017 (ДЗС на РМ) (www.stat.gov.mk)
СТАПКА НА НЕВРАБОТЕНОСТ		Руралниот туризам е еден од потенцијалите за намалување на невработеноста кај населението	
Невработени по пол (Стапка на невработеност) <ul style="list-style-type: none"> Жени Мажи Урбан дел <ul style="list-style-type: none"> Мажи Жени 	<p>19%</p> <p>20,2%</p> <p>18,1%</p> <p>24,2%</p> <p>24,1%</p> <p>24,3%</p> <p>10,5%</p>	Невработеноста кај жените е повисока во однос на мажите во урбаниот дел, додека во руралниот дел невработеноста на жените има пониска стапка. Со оглед на трудоинтензивноста во руралниот туризам, тој претставува можност за вработување на оваа популација.	Попис на население во РМ, ДЗС, 2002

<p>Рурален дел</p> <ul style="list-style-type: none"> • Мажи • Жени 	<p>8,8%</p> <p>13,0%</p>		
<p>Вработени во земјоделство, шумарство и рибарство</p>	<p>Вкупно во ППР 2.653, од кои во:</p> <p>Битола – 1171 Демир Хисар – 149 Долнени – 62 Кривогаштани – 40 Крушево – 232 Могила – 138 Новаци – 121 Прилеп – 366 Ресен – 374</p>	<p>Вработеноста во овој сектор е важен фактор за обезбедување на производи и услуги во рамките на руралниот туризам.</p>	<p>Државен завод за статистика – Попис на население 2002</p>
<p>Вработени во хотели и ресторани</p>	<p>Вкупно во ППР 949 од кои во:</p> <p>Битола – 525 Крушево – 48 Прилеп – 184</p>	<p>Вработувањето во угостителството претставува основа за обезбедување соодветни комплементарни услуги во секторот на руралниот туризам.</p>	<p>Државен завод за статистика – Попис на население 2002</p>
<p>Вработени во објекти за сместување во рурални средини</p>	<p>Долнени – 10 Кривогаштани – 7 Могила – 16 Новаци – 5 Ресен – 107 Демир Хисар – 47</p>	<p>Вработеноста во овој сектор е индикатор за идните развојни процеси во областа на руралниот туризам</p>	<p>Државен завод за статистика – Попис на население 2002</p>

4.2.1.3 Пристап, транспорт, патувања

Пристапот, транспортот и патувањата се параметри кои ги опфаќа современата методологија на третман на развојот на руралниот сектор. Поради тоа тие имаат значење не само за руралниот туризам, туку и за комплементарните форми на туристички развој. Во тој поглед круцијална важност има патната мрежа и можноста за користење на главните патишта со локалната патна мрежа и можностите за користење на недоволно искористените патишта за трасирање на линии од рурален карактер (пешачки патеки, велосипедизам и слично). Нивното значење е лоцирано во описот на можностите за користење во руралниот туризам.

Табела 3: Пристап, транспорт, патувања

ОБЛАСТ НА ИСТРАЖУВАЊЕ	Индикатори, параметри и информации	ОПИС И МОЖНОСТИ ЗА КОРИСТЕЊЕ ВО РАЗВОЈ НА РУРАЛЕН ТУРИЗАМ	Извор на податоци
ПАТНА МРЕЖА		Постојна сообраќајна мрежа во регионот во функција на рурален туризам	
Поврзаност на главните патишта (регионални и магистрални (км))	<ul style="list-style-type: none"> - Битола-Новаци со крак кон Логоварди, крак Долно Оризари, Кравари и Трн, Новаци, Добромири, Долно Агларци, Дедебалци, Будаково, Добрушево, Ношпал. Десен крак Брод, десен крак Врњарци, Новаци-Орехово, Новаци-Маково, Битола-Кравари-Жабени – Граничен премин Меџитлија, лев крак Оптичари, лев крак Ерги, лев крак Меџитлија, Кременица, Гермијан. Битола –Бистрица-Лажец-Грешница-Кишава. - Битола-Магерево - Битола-Дихово-Нижеполе-Пелистер - Битола-Ротино-Кажани-Ѓавато-Козјак-Сопотско-Ресен - Ресен-Бела Црква - Козјак - 	Релативно поволна структура на патната мрежа што може да се унапредува во функција на развојот на руралниот туризам	Географска карта на Република Македонија

	<p>Грнчари-Асамати- Претор-Сливница-Крани-Штрбово крак Наколец, крак Љубојно-Брајчино, крак Долно Дупени</p> <ul style="list-style-type: none"> - Ресен-крак Евла, крак Болно - Ресен-Царев Двор-Дрмено- Долно Перово, крак Лавци, крак Дрмено, Шурленци, Отешево, Стење-Граничен премин Стење-Крак Отешево-Трпејца - Ресен-Јанкоец со крак Кривени-Избиште со крак Лева Река и во продолжение Крушје - Битола- Горно Оризари-Кукуречани со крак кон Црнобуки, крак Драгожани, Секирани, Црнец и Стрежево - Кукуречани-Лопатица со крак Обедник-Смилево во продолжение крак Стругово и Суводол - Демирхисар со крак Вардино, крак Слепче, крак Журче-Крушево - Сладујево-Сопотница-Железнец со крак Жван, Слоештица, Бабино, Доленци, Брезово - Крак Сладујево-Прибилцо-Ново Село-Радово-Растојца - Крушево-Дивљаци-Пуста река - Крушево-Алдинци-Норово-Селце - Крушево-Кривогаштани - Крак Годивје, Локвени, Житоше - Лажани со крак Јакреново, - Лажани-Ропотово со крак Дебреште, Пешталеве, Секирци, 		
--	--	--	--

	<p>Костиница Црнилиште</p> <ul style="list-style-type: none"> - Прилеп кон Битола, Логово Тополчани-Битола, со крак Горно Коњари, Славеј-Кривогаштани-Крушево крак Тополчани-Ереквци-Канатларци - Прилеп- Плетвар - Прилеп-Прилепско Езеро - Прилеп- Мажучиште - Прилеп-Маркови Кули-Трескавец - Прилеп-Манастир Архангел Михаил-Мажучиште, Забрчани, Дупљачани со крак Небрегово, Десово - Прилеп-Ропотово-Пепшталово-Секирица со крак Манастир Зрзе-Црнилиште - 12. Битола-Буково-Горно Орехово после Хераклеја , - Р-106 Битола –Прилеп- преку Могила – Р 119 Ивањевци-Бучин се поврзува со Кривогаштани (на тој пат се наогја Стибера - стариот Битола –прилеп-Могила –Мањевци-Бучин се поврзува со Кривогаштани (на тој пат се наогја стибера, идеја е да се користи како велосипедска патека - Тополчани-Чепигово-Рувци=Кривогаштани - Тополчани-Чепигово-Рувци=Кривогаштани 		
Локална патна мрежа (км)	1261км	Основа за унапредување на поврзаноста во функција на развој на руралниот туризам	

СОСТОЈБА НА ПАТИШТАТА		Вкупната мрежа задоволува, меѓутоа потребно е унапредување на квалитетот	
Должина во километри			
Асфалтен пат	691 км		
Макадам	66 км		
Земјен	429 км		
Непросечени (нерегулирани)	75 км		

4.2.1.4 Култура, културни активности

Културата и културните активности во развојот на руралниот туризам имаат двојно значење бидејќи може да претставуваат парадигматична категорија и може да имаат комплементарна улога. Поради тоа не се опфатени само културните локалитети и објекти во тесно определените рурални зони, туку и оние во поширокиот простор кој гравитационо може да комуницира со центрите за развој на руралниот туризам определени како полови на развојот. Во тие рамки се опфатени урбанизмот и архитектурата, културните атракции, сакралната и профаната архитектура, археолошките локалитети и музеи, културните манифестации, етнологијата и амбиенталните карактеристики. Посебно место во оваа смисла заземаат програмите за рурален за развој и за заштита на културата.

Табела 4: Култура, културни активности

ОБЛАСТ на истражување	Индикатори, параметри и информации	ОПИС И МОЖНОСТИ ЗА КОРИСТЕЊЕ ВО РАЗВОЈ НА РУРАЛЕН ТУРИЗАМ	Извор на податоци
УРБАНИЗАМ И АРХИТЕКТУРА	Постојни урбанистички решенија и културни содржини кои можат да се вклучат во туристичката понуда на руралните средини од регионот	Постојни урбанистички решенија и културни содржини кои можат да се вклучат во туристичката понуда на руралните средини од регионот	
Интеграција на постојната архитектура во пејзажот	Стара Архитектура во Крушево Стара Битолска чаршија Стара Прилепска Чаршија	Куќите се изградени од автохтони материјали со традиционално користење на земја, камен и дрво Најдобро презентирана стара градска архитектура во Република Македонија	Коруновски, С. 2016 Охрид, Културно наследство на Република Македонија Мариновски, Н. 2015 Охрид, Туристичка географија на Република Македонија

Содржинска структура на архитектурата			
Староградски комплекси (број и име)	Стара Архитектура во Крушево Стара Битолска чаршија Стара Прилепска Чаршија	Застапеност на занаетчиски и трговски содржини кои претставуваат комплементарна туристичка понуда на руралниот развој	Коруновски, С. 2016 Охрид, Културно наследство на Република Македонија Мариновски, Н. 2015 Охрид, Туристичка географија на Република Македонија
Комплекси во рурални средини	- Маловиште - Дихово - Љубојно - Брајчино - Старавина - Градешница - Зовиќ - Буково - Слепче - Бабино - Брезово - Зашле -Големо и Мало Илино - Железнец - Дебреште	Зачуваноста на селските ансамбли е сама по себе атрактивност со типскиот екстериер на македонската куќа и комплексите на стара архитектура за посетеност	Познаватели на прилики во рамките на работилниците и средбите
КУЛТУРНИ АТРАКЦИИ		Значајни атракции во руралните средини за развој на туризмот	Коруновски, С. 2016 Охрид, Културно наследство на Република Македонија Мариновски, Н. 2015 Охрид, Туристичка географија на Република Македонија
Сакрална архитектура	- Св. Ѓорѓи, с. Курбиново, Преспа - Св. Никола, Варош, Прилепско - Св. Архангел Михаил, Варош, Прилепско - Манастир „Св. Преображение“ - Зрзе, Прилепско - Чарши Џамија, Прилеп - Орта Џамија, Прилеп	Можности за едукативни и културни активности како комплементарни содржини на руралната туристичка понуда и простори за презентирање на икони и реликвији	Географска карта на РМ Коруновски, С. 2016 Охрид, Културно наследство на Република Македонија Мариновски, Н. 2015 Охрид, Туристичка географија на Република Македонија

	<ul style="list-style-type: none"> - Св. Јован Крстител, с. Слепче, Демир-Хисарско - Св. Атанасиј, с. Журче, Демир-Хисар - Успение на Пресвета Богородица, с. Суводол, Демирхисарско - Успение на Пресвета Богородица, Трескавец, Прилеп - Рождество на Пресвета Богородица, с. Сливница, Преспа - Рождество на Пресвета Богородица, с. Сливница, Преспа - Рождество на Пресвета Богородица, с. Новаци, Битола - Ајдар-Кади Џамија, Битола - Јени Џамија, Битола - Исхак Челеби Џамија, Битола - Св. Димитрија од Градешница од 16 век под заштита на , Св. Никола во Градешница со многу интересен фрескоживопис - Во општина Кривогаштани во Бела Црква, Пресвета Богородица - Манастир во Лознани, СВ. Кирил и Методиј, во Беранци Св. Јован Крстител, , Манастир Св. Петка во Брајчино - Манастир Св. Спаса во Евла, црквата е во карпа, пештерска црква - Црква Св. Јован Крстител – Крушево - Манастир Св. „Спас“, Крушево - Манастир „Св. Василиј“, Крушево - Манастир „Св. 		
--	--	--	--

	<ul style="list-style-type: none"> - Преображение“, Крушево - Црква Успение на Пресвета Богородица, Крушево - Црква Св. Никола, Крушево - Црква Св. Троица, Крушево 		
Профана архитектура	<ul style="list-style-type: none"> - Магаза во Битола, се користи за изложби(во центарот на Битола) - Џепането - објект во близина на Битола - Офицерскиот дом во Битола - Тврдина Пешта над Градешница - Бедеми од IСв.војна на Кајмакчалан - Ровови на Галичица во месноста Томорос од I Св.војна - Кале-Шурленци 	Присуството на ваквото архитектонско наследство овозможува креирање на туристички производи со различни содржини .	Коруновски, С. 2016 Охрид, Културно наследство на Република Македонија Мариновски, Н. 2015 Охрид, Туристичка географија на Република Македонија
Споменици	<ul style="list-style-type: none"> - Градски Саат и Саат Кула Битола - Дебој Стар Амам, Битола - Усни Амам, Битола - Јени Амам, Битола - Безистен, Битола - Сарајот на Ахмед Нијази Бег во Ресен - Могила на непобедените во Прилеп - Алеја на народните херои во Прилеп - Мечкин Камен во Крушево кое важи и за излетничко место - Слива во Крушево - Споменик на Никола Карев во Крушево - Споменик на Питу Гули во Крушево 	Можности за едукативни и културни активности како комплементарни содржини на руралната туристичка понуда	Коруновски, С. 2016 Охрид, Културно наследство на Република Македонија Мариновски, Н. 2015 Охрид, Туристичка географија на Република Македонија
Археолошки локалитети	- Археолошки локалитет од	Можности за креирање регионални	Коруновски, С. 2016 Охрид, Културно

	<p>палеолитот Крстоар, Буково во околината на Битола</p> <ul style="list-style-type: none"> - Неолитски локалитет во Породин - Неолитски локалитет Велушинска Тумба, Битола - Остатоци од Римскиот пат Виа Игнација кај Буково - Енеолитски локалитет, Црнобуки, Битола - Чепигово, Прилепско - Варош, Прилеп од бронзениот период - Карамани, Битолско од бронзено доба - Железен период, Беранци, Битолско - Антички археолошки локалитет и ранохристијански период Хераклеја Линкестис, Битола - Чепигово, римски период - Трескавец, ранохристијанска базилика - Зрзеранохристијанска базилика - Дебрештеранохристијанска базилика - Браилово, ранохристијанска базилика - Курбиново, ранохристијанска базилика - Маркови Кули, Прилеп - Археолошки локалитет на островот голем град од римски период 1-2 век, Црква Св. Петар - Радоборска тумба, неолитска населба во с. Мојно 	<p>археолошки патеки, едукативни посети, екскурзии</p>	<p>наследство на Република Македонија Мариновски, Н. 2015 Охрид, Туристичка географија на Република Македонија</p>
--	--	--	--

	<ul style="list-style-type: none"> - Еленик, од железен период, - Тумби1 и 2во Могила. - Врбјанска Чука - Кривогаштани(Неолит), - Локвенско Кале римско време - „Петров гроб“ – с.Горно Дивјаци - „Црквиште“ – с.Норово - „Алкомена“ – с.Бучин - Римски мост – с.Бучин 		
Музеи	<ul style="list-style-type: none"> - Народен музеј во Битола со поставка посветена на Кемал Ататурк - Музеј Рихард Вагнер, Битола - Народен музеј, Прилеп - Меморијален музеј 11 Октомври, Прилеп - Музеј на тутунот, Прилеп - Музеј на народноослободителната борба, Прилеп - Музејска збирка во Дом на Култура Драги Тозија во Ресен - Споменик Македониум - Илинден, Крушево - Музеј на Илинденското Востание и Крушевската Република, Крушево - Галерија на Никола Мартиновски, Крушево - Спомен куќа на Тоше Проевски, Крушево - Музеј на НОВ, Крушево - Музеј-работилница на старо оружје „Леарница“, Крушево - Музејска поставка „Влашка 	Можности за едукативни и културни активности како комплементарни содржини на руралната туристичка понуда	Коруновски, С. 2016 Охрид, Културно наследство на Република Македонија Мариновски, Н. 2015 Охрид, Туристичка географија на Република Македонија Познаватели на приликите во рамките на теренските истражувања

	<ul style="list-style-type: none"> - одаја“, Крушево - Домот на Татарчев, - Етнологски музеј во Подмочани - Музеј на стари возила во Крклино - Приватен етнологски музеј во с. Подмочани 		
Настани и манифестации			
Религиски настани и манифестации	<ul style="list-style-type: none"> - Коледе (општина Битола) - Празнување на верскиот празник Дева (општина Крушево) - Празнување на „Марта“ - Крушево - Преображение Христово - Одбележување на празникот 40 Севастијски маченици во Кркардаш, Битола - Прослава на православна Нова година – Василица во с.Пуста Река и с.Долно Дивјаци - (Општина 	<ul style="list-style-type: none"> - можност за комбинација на рурален туризам со религиски и манифестациски активности - традиционално палење на оган, паганска традиција останата од пред христијанскиот период со која се означува бркање на лошите духови од зимата и претставува предвесник за доаѓање на пролетта (по стар календар) – (Општина Крушево) - чествување на денот на манастирот Св.Преображение во с. Буково 	<p>Подстратегија за традиции и настани на Република Македонија, ГПК – Агенција за промоција и поддршка на туризмот на РМ, 2014-2019</p> <p>Познаватели на приликите во рамките на теренските истражувања</p>

	<p>Крушево)</p> <ul style="list-style-type: none"> - Водици (општина Крушево) - Василица (општина Ресен) - Василичарска свадба (општина Кривогаштани) - Концертен собир по повод празникот Водици - во населено место Бела Црква (општинаКривогаштани) - “Иванден“ (општина Демир Хисар) - „Петровден“ (општина Демир Хисар) - ”Св. Никола” - патрон празник и заштитник на градот (општина Прилеп) - Одбележување денот на патронот на Општина Битола„Св.Нектариј Битолски“ (општина Битола) - „Духовно патување низ Битола“ (општина Битола) - Ѓурѓовден (Култно место посветено на Св. Ѓоргија во Горно Орахово - Култен Камен во близина на Дедебалци 	<p>- се оди за Ѓурѓовден ден пред спиење, жени кои немаат деца, место каде одат од сите вери</p>	
<p>Културни настани и манифестации</p>	<ul style="list-style-type: none"> - Кинолошки Викенд-Кривогаштани (општина Кривогаштани) - Прочкарска смеа за секого (општинаКривогаштани) - Карневал „Прочка“ (општина Прилеп) 	<p>можност за комбинација на рурален туризам со културни, гастрономски и етнографски манифестации</p>	<p>Подстратегија за традиции и настани на Република Македонија, ГПК – Агенција за промоција и поддршка на туризмот на РМ, 2014-2019 Познаватели на приликите во рамките на теренските истражувања</p>

	<ul style="list-style-type: none"> - Ден на наставникот од Албанска националност во Црнилиште (општина Долнени) - Грнчарска колонија во Отешево - Ликовна колонија во Нижеполе - Денови на пролетта (општина Ресен) - Денови на Македонската народна носија (општина Кривогаштани) - Ден на маски и шега (општина Ресен) - “Денови на Смилевскиот конгрес“ (општина Демир Хисар) - Ден на Европа (општина Битола) - Денови на Крали Марко (општина Прилеп) - Светски ден на музеите (општина Битола) - Мал Битолски Монмартр (општина Битола) - ИБЧЕ ФЕСТ (с. Лажани) - Мариовско-Мегленски средби во Мариовското село Витолиште (општина Прилеп) - “Бабински средби“ (општина Демир Хисар) - Фестивал на монодрамата (општина Битола) - Битолско културно лето „БИТ ФЕСТ“ (општина Битола) - Интернационален младински арт фестивал „Битола отворен град“ (општина Битола) - Изложбата на класични автомобили (општина Битола) 		
--	---	--	--

	<ul style="list-style-type: none"> - Фестивал Преспански славеј (општина Ресен) - Македонскиот театарски фестивал "Војдан Чернодрински" (општина Прилеп) - Фестивал на народни инструменти и песни,, Пеце Атанасовски,, (општина Долнени) - Актерот на Европа (општина Ресен) - Топол културен бран (општина Крушево) - Етно саем (општина Крушево) - Крушево Етно Град (општина Крушево) - Крушево културно лето, културна зима (склоп од повеќе настани кои се одржуваат преку цела година) - (општина Крушево) - Крушево Будно – (општина Крушево) - Одбележување на 8-ми септември, Денот на ослободувањето на Крушево и Денот на независноста на РМ - (општина Крушево) - Во сеќавање на Тоше – ултра маратон Нова Градишка – Крушево - (општина Крушево) - Денови посветени на Карев – патрон празник на ООУ „Никола Карев“ – Крушево - Ден на шегата – дефиле на маски - (општина Крушево) - Летен и зимски саем на книга - 		
--	--	--	--

	<p>(општина Крушево)</p> <ul style="list-style-type: none"> - Фестивал на отворено „Крушево низ корија“ - (општина Крушево) - Фестивал на отворено „When in X“ - (општина Крушево) - Krusevo Workshop – музичка работилница во Спомен куќата на Тоше Проески, под покровителство на Мин. за култура - (општина Крушево) - Преспански иселенички средби (општина Ресен) *јули-август - Пиво фестивал (општина Прилеп) - Љубански иселенички средби (општина Ресен) - Работилница на Ресенската Керамичка Колонија во с. Отешево (општина Ресен) - Традиционални средби на децата бегалци од егејскиот дел на Македонија (општина Битола) - Илинден во Смилево (општина Демир Хисар) - “Илински средби“ (општина Демир Хисар) - Прославување на Св.Петка (општина Демир Капија) - Топол културен бран (општина Кривогаштани) - „Потпелистерски средби“ с.Трново – Саем на локални производи и услуги (општина Битола) - Преспански Јаболкобер (општина Ресен) 		
--	---	--	--

	<ul style="list-style-type: none"> - ИФФК „Браќа Манакѝ“ (општина Битола) * септември – октомври - Фестивал на пејачи аматери Добрушево 30 традиција , - Ликовна манифестација „Графичко триенале“ (општина Битола) септември – октомври - Интернационален фестивал на класична музика „ИНТЕРФЕСТ“ (општина Битола) - Етно фестивал „Фестивал на музика од светот“ (општина Битола) - АТТУТИДЕ – Фестивал на современа уметност (општина Битола) - Интернационален фестивал на видеоарт и експериментален филм „СТАВ“ (општина Битола) - Камера 300 (о. Битола) - Дочек на Нова Година (општина Битола) - Дочек на Нова Година во Населено место Кривогаштани (општина Кривогаштани) - Фестивал на дуети во Могила 7 години се организира, национален фестивал - Во сите општини на регионот Топол културен бран - Пелагониски културно научни средби во Новаци (10 години) роднокрајни писатели - Актерот на Европа, во Ресен, 6-7 Спонзориран од Министерството 		
--	---	--	--

	<p>за култура</p> <ul style="list-style-type: none"> - Во Буково во недела на Цветници девојки во народни носии(во верски манифестации и празници, лазара - Во Беранци за Водици има група на пејачки кои се млади се викаат Водичарки и имаат настапи- Водичарки поврзани со водици и со Цветници - Илинденски денови – Битола 		
Спортски настани	<ul style="list-style-type: none"> - Традиционално борење во н.м Дебреште (општина Долнени) - Турнир на мал фудбал во Могила(36 години) и е регионален - Турнир на мал фудбал во Кривогаштани - Во Новаци турнир во мал фудбал за мали пионери по повод денот на независноста - Пелистерски Велеслалом, Битола - Отешево триатлон (трета година) национален настан - Тур де Галичица, велосипедски спортски настан, Преспа - Турнир во мал фудбал „Илинден“ – Крушево - Параглајдерски и змајарски национални, интернационални, сериски, квалификациони, европски и светски натпревари и купови (особено период јуни-септември) – Крушево - Меѓународен „ФИС ролерски куп 	Можност за комбинирање на спортски со рурално – туристички активности	Подстратегија за традиции и настани на Република Македонија, ГПК – Агенција за промоција и поддршка на туризмот на РМ, 2014-2019 Познаватели на приликите во рамките на теренските истражувања

	<p>Тоше Проески“ – Крушево-Кривогаштани</p> <ul style="list-style-type: none"> - Меѓународен натпревар во ориентација во просторот – Крушево - Државно ридско првенство во велосипедизам - Нордиско скијање и биатлон – крос кантри скијање – Крушево - Велосипедски натпревари „Крушево низ Корија“ 		
Гастрономски настани	<ul style="list-style-type: none"> - Културно-туристичка манифестација „Локум фест-музика и традиција“ (општина Битола) - „Слатки перспективи“ државен натпревар по угостителство и туризам - Крушевска софра (општина Крушево) - Саем на домашни, еколошки производи од Крушево „Домашно е, од Крушево“ - (општина Крушево) - Битолска тортијада (општина Битола) - Леб и традиција, во рурални средини за поттикнување на угостителски капацитети (во Слепче во Горна куќа) идеја е секоја година на развојно место во рамки на регионот. Промоција на стари начини на леб и локални производи 	Можност за креирање самостојна гастрономска понуда или комбинирање со рурално – туристички активности	Подстратегија за традиции и настани на Република Македонија, ГПК – Агенција за промоција и поддршка на туризмот на РМ, 2014-2019 Познаватели на приликите во рамките на теренските истражувања
Пазари и панаѓури	<ul style="list-style-type: none"> - Панаѓур Голема Богородица 	Пазарите и панаѓурите се посебна	Подстратегија за традиции и настани

	<p>(општина Демир Хисар)</p> <ul style="list-style-type: none"> - Сточен пазар-Кривогаштани - Сточен пазар-Битола - Сточен пазар-Прилеп 	атракција во руралниот туризам. Кривогаштанскиот пазар е најголем сточен пазар во регионот.	на Република Македонија, ГПК – Агенција за промоција и поддршка на туризмот на РМ, 2014-2019 Познаватели на приликите во рамките на теренските истражувања
САЕМИ, КОНГРЕСИ, КОНФЕРЕНЦИИ И СЛИЧНО	<ul style="list-style-type: none"> - Научно културни средби „Десет дена Крушевска Република“ (општина Крушево) - Саем за земјоделие, Тракторијада во Могила 4 пат се одржува - Тера мадре, Битола (претставување на гастрономски производи од цела Македонија) 	Настаните од овој вид овозможуваат збогатена туристичка понуда со специфични карактеристики	Подстратегија за традиции и настани на Република Македонија, ГПК – Агенција за промоција и поддршка на туризмот на РМ, 2014-2019 Познаватели на приликите во рамките на теренските истражувања
Етнографско наследство			
Традиционални стопански активности (филигранство, казанџиство, резбарство, кујунџиство и др.)	<ul style="list-style-type: none"> - Одгледување и преработка на тутун на традиционален начин во Прилеп и околните рурални средини - Мариово како овчарски регион - Кујунџиство во Крушево - Филигранство во Крушево - Казанџиство во Крушево и Битола - Калајџиство во Крушево - Копаничарство во Крушево - Бочварство – Крушево - Плетени и везени рачни ракотворби во Крушево - Плетарство, Преспа и Битолско - Грнчарство, Ресен 	Можности за едукативни содржини, креативни работилници, промовирање на старите занаети.	Туристичка географија на Македонија, Проф. Д-р Науме Мариноски, ФТУ-Охрид, 2008
Фолклор (народни носии, обичаи, игри, песни и др.)	<ul style="list-style-type: none"> - Мариовска свечена женска носија, највпечатлива народна носија во Македонија - Препознатлива Влашка Носија во Крушево - Преспанска народна носија 	Значајна компонента за развој на руралниот туризам преку можности за организирање изложби, манифестации, едукативни посети и активно учество на туристите преку автентично доживување	

	<ul style="list-style-type: none"> - Градска носија од Ресен со крзнени елементи - Градска носија од Битола - Прилепска селска носија - Препознатлива Демирхисарска Носија, во однос на пластот што се става напред, скутината 		
Културни и фолклорни асоцијации	<ul style="list-style-type: none"> - КУД. Илинден, Битола - Здружение на иконописци - КУД Илинден, Гоце Делчев, Плетенка-Битола, - Новаци – КУД Новаци - КУД Могилка - КУД Димче Могилче - Пејачка Група Водичарки Беранци - Во Крушево има пејачка група „Распани Крушевчани“ - КУД „Наум Наумоски Борче“ - Крушево - КУД Илинден и - КУД Пелагонка во Кривогаштани- -КУД Мирче Ацев- Прилеп - КУД Таше Милошоски Ресен - КУД Кардашлик Ресен - Здружение за македонски ракотворби 	Значајни чинители за развој на руралниот туризам преку нивно организирање на традиционални манифестации и активно учество на туристите	<p>http://www.tanec.com.mk/%D0%B7%D0%B0-%D1%82%D0%B0%D0%BD%D0%B5%D1%86</p> <p>http://www.yellowpages.com.mk/barajkategorii.aspx?Data=&grad=&adresa=&kategorija=%u041a%u0423%u041b%u0422%u0423%u0420%u041d%u041e+%u0423%u041c%u0415%u0422%u041d%u0418%u0427%u041a%u0418+%u0414%u0420%u0423%u0428%u0422%u0412%u0410</p> <p>Познаватели на приликите во рамките на теренските истражувања</p>
Регионални кулинарски специјалитети	<ul style="list-style-type: none"> - ширден, - битолска пача, - кукуреџ, - крушевски димен колбас, - циркосани циронки во Преспа, - преспански селски и градски зелник, - крап на преспански начин, 	Спецификите и автентичноста на кулинарските специјалитети се можност за изворно презентирање и консумација од страна на посетителите во руралните средини.	Македонска национална кујна, Проф. Д-р Васко Цуцулески, 2015, ФТУ-Охрид

	<ul style="list-style-type: none"> - чомлек, - качамак, - крушевско грне, - крушевска пита, - шкембе чорба, - питулици, - ѓомлезе, - зелник, - оризалник, - тараналник, - млечник, - битолска турлитава, - свирипиле, - сарма од лозов лист, - ашлама (како ѓомлезе со ситна тарана), - битолска бела и црна алва 		
Регионални продукти	<ul style="list-style-type: none"> - ќилими, - волнени јамболии, - дрвени бочви, - плетени и везени рачни ракотворби, - домашни еколошки производи од Крушево, - кошници во Битола и Преспа, - сушени циронки, - преспанско јаболко, - преспански крап , - Буковска пипер, - биено мариовско сирење - крушевски колбас, - крушевски локум и целуфи 	<p>Регионалните продукти во руралниот туризам наоѓаат свое место во сферата на набљудување и запознавање со процесот на производство, квалитативните карактеристики и начинот на користење.</p> <p>Дел од продуктите можат да послужат како туристички сувенири</p>	Познаватели на приликите во рамките на теренските истражувања
ПРОГРАМИ ЗА РУРАЛЕН РАЗВОЈ	- Програмата за развој на Обединетите нации (УНДП) за реализација на проектот „Формирање	Ваквите програми овозможуваат интензивирање на процесот на претприемништво во руралните	Веб страни на локалните самоуправи

	на бизнис центар за поддршка и консултативни услуги за мали и средни претпријатија во Пелагониски плански регион”	средини	
ПРОГРАМИ ЗА ЗАШТИТА НА КУЛТУРНОТО НАСЛЕДСТВО ВО РУРАЛНИ СРЕДИНИ	<ul style="list-style-type: none"> - Проект од Министерство за култура на РМ за развој на Кривогаштани - Програма за рурален развој Лидер - Министерство за земјоделие постојат програми за рурален развој 	Вакви и слични проекти даваат можности за зачувување на културното наследство и негово вклучување во туристичката понуда на руралните средини	Познаватели на приликите во рамките на теренските истражувања
ЕУ Фондови	ИПА и ИПАРД фондови	Фондовите овозможуваат издржано приспособување кон европските стандарди во областа на руралниот развој и земјоделието	Веб страни на фондовите

4.2.1.5 Рекреација и спорт

Рекреацијата и спортот се дел од активниот пристап во креирањето на туристичката политика за рурален развој. Овие две развојни можности опфаќаат широк дијапазон на регистрациони единици, како индикатори и параметри базирани на секторите на кои им припаѓаат. Регистарот ги опфаќа риболовните друштва, капацитетите на капашишно-рекреативните активности, термалните можности, можностите за јавање и други спортски и рекреативни објекти.

Табела 5: Рекреација / Спорт

ОБЛАСТ	Индикатори, информации	параметри и	ОПИС И МОЖНОСТИ ЗА КОРИСТЕЊЕ ВО РАЗВОЈ НА РУРАЛЕН ТУРИЗАМ	Извор на податоци
--------	------------------------	-------------	---	-------------------

<p>Спортско рекреативни друштва (ловни, риболовни, параглајдери, спелеолошки, алпинистички)</p>	<p>Пелагониско ловностопанско подрачје Реон Прилеп- ловиште бр. 1 „Стровја“, ловиште бр. 2 „Крстец“, ловиште бр. 3 „Беловодица“, ловиште бр. 4 „Витолиште“ (ловиште бр. 5 „Мелница“, ловиште бр. 6 „Крушевица“, ловиште бр. 7 „ Вепрчани“, ловиште бр. 8 „ Дуње“, ловиште бр. 9 „Прилепец“, ловиште бр. 10 „ Подмол“, ловиште бр. 11 „ Ерековци“, ловиште бр. 12 „Тополчани“, ловиште бр. 13 „Галичани“, ловиште бр. 14 „Средорек“, ловиште бр. 15 „ Рилево“, ловиште бр. 16 „Долнени“, ловиште бр. 17 „ Славеј“, ловиште бр. 18 „ Дабница“, ловиште бр. 19 „ Тројаци“ Реон Битола - ловиште бр. 1 „Баба“, ловиште бр. 2 „Облаково“, ловиште бр. 3 „Дрвеник“, ловиште бр. 4 „Ниџе“) ловиште бр. 5 „ Старавина“, ловиште бр. 6 „ Ивени“, ловиште бр. 7 „ Добровени“, ловиште бр. 8 „ Бач“, ловиште бр. 9 „ Врањевци“, ловиште бр. 10 „ Оптичари“, ловиште бр. 11 „ Породин“, ловиште бр. 12 „ Драгор“, ловиште бр. 13 „ Црно Буки“, ловиште бр. 14 „ Лознани“, ловиште бр. 15 „ Добрушево“, ловиште бр. 16 „ Трн“, ловиште бр. 17 „ Мегленци“). Реон Ресен- ловиште бр. 1 „Исток“, ловиште бр. 2 „Плака“, ловиште</p>	<p>Содржина на рекреативни активности во функција на рурален туризам</p> <p>На овој простор се јавуваат ретки животински форми , често со ендемичен и реликтен карактер . Најзначајни рекреативни својства поседува ловниот дивеч и риболовните форми . Поимот на ловството опфаќа одгледување , размножување , заштита , ловење и користење на дивечот . Имено , разните видови на дивеч се одржуваат , живеат и се размножуваат во сложени биоценози.</p>	<p>Документи на локална самоуправа</p> <p>Одлука на Владата на Република Македонија („Службен весник на Република Македонија“ бр.125/09 и 122/11)</p> <p>Милошевска, А. Магистерски труд „Можности за развој на ловен туризам во Република Македонија“, Охрид 2015</p>
---	---	---	--

	<p>бр. 3 „Курбиново“ , ловиште бр. 4 „Брајчино“, ловиште бр. 5 „ Езерани“, ловиште бр. 6 „ Царев Двор “)</p> <p>Реон Демир Хисар - ловиште бр. 1 „Базерник“, ловиште бр. 2 „Лесково“, ловиште бр. 3 „Журче“</p> <p>Реон Крушево - ловиште бр. 1. „Острилци“, ловиште бр. 2 „Дивјаци“</p> <ul style="list-style-type: none"> - 5 ловишта на територијата на Општина Крушево: Горно Дивјаци, Острилци, Алданци, Кочишта, Бирино - Планинарско спортски клуб Пелистер, Битола - Скијачки клуб Пелистер - Клуб за воздухопловни спортови Нели ХС, Крушево - Скијачки клуб „Крушево“, Крушево - Здружение за нордиско скијање и биатлон „Ски Спартак“, Крушево - Клуб за биатлон и нордиски дисциплини „Олимпик ски“, Крушево - Извиднички одред „Стара Корија“, Крушево - Риболовно друштво „Мрена“, Крушево - Ловно друштво „Елен“, Крушево - Спортско-риболовно друштво Мамец, Прилеп - Пл. Друштво Златоврв Прилеп(најстаро планинарско друштво) 		
--	--	--	--

РЕКРЕАТИВНИ КАПАЛИШНИ АКТИВНОСТИ			
Отворени базени (незатоплена вода) (број)	2	Содржина на спортови на вода што можат да се искористат во рекреативна смисла за рурален туризам	Подстратегија за развој на спортски туризам со акционен план, 2015 – 2018, Агенција за промоција и поддршка на туризмот на Р. Македонија
Затворени базени (број)	/		
Термални бањи (број)	/	/	Подстратегија за развој на спортски туризам со акционен план, 2015 – 2018, Агенција за промоција и поддршка на туризмот на Р. Македонија
ЈАВАЊЕ Бр. на коњи	3.082	Значајни рекреативно – спортски активности кои можат да претставуваат значајна атрактивна компонента на рурално – туристичкиот развој во регионот	Државен завод за статистика на Македонија, Регионите во РМ, 2017
ДРУГИ СПОРТСКИ И РЕКРЕАТИВНИ ОБЈЕКТИ	<ul style="list-style-type: none"> - Повеќенаменски спортски сали 7 - Повеќенаменски игралишта 6 - Фудбалски стадиони 4 - Помошни фудбалски игралишта 4 - Тениски игралишта 7 - Атлетски патеки 2 - Природни карпи за алпинизам 1 - Патеки за планински велосипедизам 7 - Полетишта за параглајдинг 2 - Планинарски домови 3 - Скијачки патеки 4 - Фитнес зона на отворено - 1 	Можностите за развој на рекреативно – спортски активности може да се користат во комплементарна смисла во рурално – туристичката понуда	Подстратегија за развој на спортски туризам со акционен план, 2015 – 2018, Агенција за промоција и поддршка на туризмот на Р. Македонија

4.2.1.6 Услуги за сместување и услуги на храна и пијалаци

Угостителството во руралните средини опфаќа сместување и ресторани. Тие во основа не припаѓаат само на руралните средини со оглед на тоа дека во функција на развој на овој вид туризам може да се искористат и оние објекти кои не се во директна врска со локалитетите од типско рурален карактер. Со оглед на тоа дека угостителските објекти во урбаните средини можат да комуницираат со руралната сфера, земени се индикаторите кои се однесуваат на расположливите капацитети како генерална категорија. Во таа смисла се дадени сместувањата во целиот регион. Напорите да се изнајдат специфични понуди од типот на еко-издржаност или пак, од типско рурален карактер не се реализирани поради отсуство на евиденција, но нивното евидентирање во Регистарот претставува одговор на отвореноста на овој документ кон идни можни проширувања.

Табела 6: Сместување, ресторани

ОБЛАСТ	Индикатори, параметри и информации	ОПИС И МОЖНОСТИ ЗА КОРИСТЕЊЕ ВО РАЗВОЈ НА РУРАЛЕН ТУРИЗАМ	Извор на податоци
СМЕСТУВАЊЕ		Развојна основа за прифатливоста на регионот на домашни и странски посетители. Угостителските објекти се индикатор за развојот на оваа дејност	
Број на угостителски објекти во регионот	390		Попис на капацитетите во угостителството, во Република Македонија, 2016
Број на седишта	24537		Попис на капацитетите во угостителството, во Република

			Македонија, 2016
Број на соби	3 431		Попис на капацитетите во угостителството, во Република Македонија, 2016
Број на легла	10 055		Попис на капацитетите во угостителството, во Република Македонија, 2016
Учество на објектите кои поседуваат еко-ознака	Нема	Потребно е да се воведат кампања за унапредување на свеста за користење на еко-ознаките	Познаватели на приликите во рамките на теренските истражувања

4.2.1.7 Настани (саеми, конгреси, конференции и сл.

Настаните се една од круцијалните форми на руралната понуда од двоен карактер. Примарно најголем број од традиционалноста во руралните средини се врзува на настани во овие просторни целини. Секундарно пак, сите настани во регионот можат да ги искористат капацитетите што ги поседува руралната сфера. Поради тоа, Регистарот опфаќа вакви форми на туристичка понуда и во двете интегрирани подрачја. Тие се дадени како општ број во вкупната понуда.

4.2.2 Евидентна листа на туристичката побарувачка

Евидентната листа на туристичката побарувачка ги опфаќа следниве компоненти:

- посетеност;
- престој;
- потрошувачка и

- емитивни зони (пазари).

4.2.2.1 Посетеност

Посетеноста претставува параметар со кој се определува нивото на аспирации на туристите за присуство во руралните средини во ППР. Динамиката овозможува да се следи развојот, а структурата да се определат туристичките пазари за овој вид на активност. Исто така е многу важно да се утврди сезоналноста. Таа е дадена во следната табела.

Табела 7: Посетеност на туристите

ОБЛАСТ НА ИСТРАЖУВАЊЕ	Индикатори, параметри и информации	ОПИС И МОЖНОСТИ ЗА КОРИСТЕЊЕ ВО РАЗВОЈ НА РУРАЛЕН ТУРИЗАМ	Извори на податоци
ПОСЕТЕНОСТ (2016)		Податоци за обемот и структурата на туристичка посетеност на регионот	Мак-Стат База, ДСЗ
Број на посетители		Структурата на посетителите покажува поголема поволност на домашните туристи во однос на странските. Соодносот помеѓу странските и домашните посетители изнесува 36.57%:63.43%.	Мак-Стат База, ДСЗ
Вкупно	- 58.355		
Домашни	- 37.012		
Странски	- 21.343		
Посетеност по месеци	Јануари 4.971		

	Февруари	2.670		
	Март	2.822		
	Април	3.229		
	Мај	3.697		
	Јуни	4.312		
	Јули	7.551		
	Август	12.492		
	Септември	5.115		
	Октомври	4.190		
	Ноември	3.931		
	Декември	3.375		

4.2.2.2 Престој

Престојот ги содржи индикаторите на остварени ноќевања и долготрајност во посетата. Врз основа на овој параметар може да се индицира нивото на задоволство од посетеноста, степен на искористеност на ресурсите и да се определи динамика на движење на идните плански форми од овој карактер. Престојот е даден преку апсолутни вредности, нивна конјуктурна структура и ниво на просечно користење на капацитетите.

Табела 8: Престој на туристите

ОБЛАСТ НА ИСТРАЖУВАЊЕ	Индикатори, параметри и информации	ОПИС И МОЖНОСТИ ЗА КОРИСТЕЊЕ ВО РАЗВОЈ НА РУРАЛЕН ТУРИЗАМ	Извори на податоци
ПРЕСТОЈ (2016)		Податоци за обем и содржина на реализирани ноќевања по региони	Мак-Стат База, ДСЗ
Реализирани ноќевана			www.stat.gov.mk
Вкупно	141.153	Структурата во реализираните ноќевања покажува поголема поволност на домашните во однос на странските. Соодносот помеѓу домашните и странските реализирани ноќевања изнесува 63.78%: 36.22%	
Домашни	90.028		
Странски	51.125		
Просечен престој (во денови)			
Вкупно	2,4 дена		

Домашни Странски	2,4 2,4	Просечниот престој на туриститеизнесува 2,4 дена и е индикатор за соодносот меѓу реализираните ноќевања и бројот на посетители. Овој сооднос е неповолен и укажува на многу краток престој на туристите во Регионот.	
Ноќевања по месеци (2016)	Јануари 7821		
	Февруари 4845		
	Март 9246		
	Април 19184		
	Мај 38288		
	Јуни 29346		
	Јули 65734		
	Август 64570		
	Септември 34039		
	Октомври 26854		
	Ноември 10961		
	Декември 11446		

4.2.2.3 Потрошувачка

Под потрошувачка подразбираме слободни средства кои на директен или индиректен начин кои се искористени за време на престојот на туристите во планскиот регион. Врз основа на овие показатели може да се види движењето кое се однесува на содржината на туристичката понуда и користењето на туристичките производи од страна на барателите на услуги. Економските ефекти се основа за предвидувања на идни инвестициони вложувања и оптимално користење на ресурсите.

Табела 9: Туристичка потрошувачка

ОБЛАСТ НА ИСТРАЖУВАЊЕ	Индикатори, параметри и информации	ОПИС И МОЖНОСТИ ЗА КОРИСТЕЊЕ ВО РАЗВОЈ НА РУРАЛЕН ТУРИЗАМ	Извори на податоци
ПОТРОШУВАЧКА	3.323.125,00 долари	Просечна потрошувачка добиена врз основа на остварената посетеност во	Сопствени пресметки

		однос на вкупната потрошувачка на Република Македонија од страна на странските туристи	
--	--	--	--

4.2.2.4 Пазари

Пазарите се динамична категорија и многу често во определени општествено - политички околности можат да имаат променлив карактер. Меѓутоа, истражувањата овозможуваат да се издвојат стандардни просторни целини во кои може да се пласира туристичката понуда. Туристичките пазари се обработуваат во период од последните десет години со што се добиваат топ емитивни туристички зони.

Табела 10: Туристички пазари

ОБЛАСТ НА ИСТРАЖУВАЊЕ	Индикатори, параметри и информации	ОПИС И МОЖНОСТИ ЗА КОРИСТЕЊЕ ВО РАЗВОЈ НА РУРАЛЕН ТУРИЗАМ	Изворинаподатоци
ПАЗАРИ (ЕМИТИВНИ ЗОНИ)	Балкански земји Западна Европа	Земјодкоидоаѓаатстранскитетуристи ворегионот	Државен завод за статистика www.stat.gov.mk
Посетителипоземјинаприпадноствоп оследните 10 години	Албанија 20.862 Бугарија 36.982 Турција 105.738 Србија 50.145 Холандија 23.960	Преовладуваат туристи од соседните земји, како и Турција и Холандија.	Државен завод за статистика www.stat.gov.mk

4.2.3 Евидентна листа на конкуренцијата

Анализата на конкуренцијата се темели на пристапот од експертски карактер во смисла на споредување на дестинации од окружувањето на Република Македонија и планскиот регион. Тоа значи како конкурентни целини претставуваат држави од непосредното соседство и планските региони во РМ со кои ППР има непосредни допирни и заеднички односи. Оваа област опфаќа не само номинација на регионалните целини како конкурентни пазари, туку и видови на туристички производи во регионот и конкуренцијата, заеднички настапи на туристички пазар, начини на пласман на туристичките производи, карактеристики на сообраќајната поврзаност и квантитативно и квалитативни карактеристики на сместувањето.

Табела 11: Евидентна листа на конкуренцијата на ППР

ОБЛАСТ НА ИСТРАЖУВАЊЕ	Индикатори, параметри и информации	ОПИС И МОЖНОСТИ ЗА КОРИСТЕЊЕ ВО РАЗВОЈ НА РУРАЛЕН ТУРИЗАМ	Извор на податоци
КОНКУРЕНТНИ ПРОСТОРНИ ЦЕЛИНИ	.	Постојните соседни региони или држави со кои се граничи регионот, а се важни за рурален развој и туризам	
Гранични целини (соседни општини, региони, држави и сл.) (број и име)	Држави: Албанија 297 000 туристи во 2014 година од кој 161 000 странски 136 000 домашни (ова се податоци што се сместени исклучиво во хотелите во Албанија), додека вкупно престојувале 3,6 милиони туристи во 2014 г. Индустијата и туризмот сочинувале 11 % од БДП	Утврдување на посетеноста, престојот, потрошувачката и структурата на туристите во конкурентните региони и земји е значаен индикатор што укажува на местото на Пелагонискиот плански регион во туризмот во Македонија во споредба со неговите соседни региони. Со оглед на тоа дека овој регион е со релативно голем број	Просторен план на РМ, Географска карта, на РМ Локална самоуправа, Центри за регионален развој Државен завод за статистика на РМ (www.stat.gov.mk/),

	<p>Грција: Големи потенцијали за активен туризам со два национални паркови во Регионот на Западна Македонија во Грција, езерски туризам и спортски туризам во регионот на Костур, Костурско Езеро и Езерото Аминтеон, развиена мрежа на археолошки наоѓалишта на трасата на Виа Игнација, капашишен туризам (Закинтос, Лефкада, Крит)</p>	<p>на туристички потенцијали, според бројот на странски туристи, се наоѓа на трето место, веднаш по Скопскиот и Југозападниот плански регион. Неговото учество според овој параметар во Македонија е 6,9%.</p> <p>Потенцијалот за рурален туризам е особено значаен во селските и планинските подрачја кои вклучуваат различна содржина на туристички производи рекреативни активности, активности на фарма, културни содржини, традиции, занаети, велосипедизам, пешачење, планинарење и др.</p>	<p>Институт за статистика на Р Албанија (INSTAT)</p> <p>http://www.instat.gov.al/en/themes/tourism.aspx</p> <p>www.statistics.gr</p>
Пошироки регионални целини (име)	<p>Регионални целини кои не се граничат со регионот, а се важни за развој на руралниот туризам во Република Македонија се:</p> <ul style="list-style-type: none"> - Скопски плански регион (2014) 168037 странски туристи - Источен плански регион (2014) 8 729 странски туристи - Полошки плански регион (Маврово, Реканскиот крај, Попова Шапка - Југоисточен плански регион(2014)50 636 странски туристи 	<p>Конкуренцијата е сложена со оглед на тоа дека се работи за регионална целина која има висок степен на комуникативност со конкуренцијата на Грција и Србија како држави и планските региони во Република Македонија.</p>	<p>http://investinpelagoniaregion.mk/pelagoniski-planski-region/centarot-za-razvojnana-pelagoniskiot-planski-region/</p> <p>http://www.rdc.mk/southeastregion/index.php/mk/</p> <p>http://www.eastregion.mk</p> <p>Географска карта на РМ</p> <p>Туристичка географија на Македонија, Проф. Д-р Науме Мариноски, ФТУ-Охрид, 2008</p>
ТУРИСТИЧКИ ПРОИЗВОДИ			
Препозналиви туристички производи за конкурентните региони (име и вид:	Во регионот на Западна Македонија кој се наоѓа во Република Грција и	Постојните туристички производи значајни за рурален туризам во	Брошури, проспекти, туристички агенции, web-страни (пример:

<p>планински, езерски, еко, и др.)</p>	<p>директно граничи со Пелагонискиот плански регион веќе долго време како туристичка понуда и туристички производ можат да се наведат следните:</p> <ul style="list-style-type: none"> -трекинг патеки за планинарење и качување по карпи на Нередска Планина, ловен туризам, веслање со спортски и рекреативни чамци на Костурско езеро, кајакарење и рафтинг на Реката Сарантопорос. - веќе развиен рурален туризам - посета на културно историски споменици, цркви, манастири и музеи во Гревена, Костур, Кожани и Лерин -Спа туризам во близината на Костур <p>Во Република Албанија директна поврзаност на Пелагонискиот плански регион има со Корчанскиот регион со главен административен центар Корча. Во овој дел можат да се наведат следните видови туризам:</p> <ul style="list-style-type: none"> -ловен туризам во делот околу Москополе -набљудување на птици и животни-фотосафари во областа на најјужните падини на Сува Планина (Галичица) -Националниот парк Преспа кој се граничи со Националниот парк Галичица -Рибарење на албанскиот дел на Преспанското Езеро -Острово Мал Град како куриозитет 	<p>понудата на конкурентните региони (пр. Селски туризам во Грција)</p>	<p>постоечки и минати програми и проекти за развој на руралниот туризам во конкурентните региони на земјата (претежно од соседните земји)</p> <p>http://www.visitwestmacedonia.gr</p> <p>Industrial Heritage and Development – A tourism product for Western Macedonia</p> <p>www.alternativegreece.gr</p> <p>Државен завод за статистика на РМ (www.stat.gov.mk/), Грчка туристичка конфедерација – SETE (www.sete.gr).</p> <p>http://www.greece-is.com/visiting-source-northern-greece-wineries/</p> <p>http://albania.al/</p>
--	--	---	--

	<p>богат со културно-историско наследство (Пештерна црква посветена на Пресвета Богородица XIV век)</p> <p>-Манастири и цркви во крајбрежниот дел на Преспанско Езеро</p> <p>- Манастири и цркви во областа околу Москополе</p> <p>- Музеи, цркви и галерии во Корча и Поградец</p>		
<p>Начини на пласман на туристичките производи во конкурентните држави/региони:</p> <p>Преку туристички агенции</p> <p>Преку Интернет</p> <p>Преку саеми</p>	<p>- http://www.visitwestmacedonia.gr</p> <p>- Industrial Heritage and Development – A tourism product for Western Macedonia</p> <p>- www.alternativegreece.gr</p> <p>- http://www.greece-is.com/visiting-source-northern-greece-wineries/</p> <p>http://albania.al/</p>	<p>Окружувањето може да преставува пример како да се пристапи во пласманот на туристичките производи во ППР. Посочените форми за пласман се добра основа за промотивни активности во оваа сфера.</p>	<p>http://www.visitwestmacedonia.gr</p> <p>Industrial Heritage and Development – A tourism product for Western Macedonia</p> <p>www.alternativegreece.gr</p> <p>http://www.greece-is.com/visiting-source-northern-greece-wineries/</p> <p>http://albania.al/</p>
Сообраќајна поврзаност	<p>Во Вардарскиот плански регион постои патна инфраструктура со должина од 1049км</p> <p>Во Југозападниот плански регион постои должината на патиштата изнесува 1343км</p>	<p>Постои добра сообраќајна поврзаност со конкурентните региони</p>	<p>http://makstat.stat.gov.mk</p>
Сместувачки капацитети на конкурентните региони	<p>Југозападен</p> <p>Број на соби 16 472</p> <p>Број на легла 42 105</p> <p>Вкупно туристи 322 344</p> <p>Вардарски</p> <p>Број на соби 699</p> <p>Број на легла 1 818</p>	<p>Обем и структура, исполнетост – туристичка сезона на конкурентните региони</p> <p>Можност за надополнување на понудата на пелагонискиот плански регион со конкурентните региони преку комплементарни активности и</p>	<p>Регионите во Република Македонија 2017 година</p> <p>Државен завод за статистика (за конкурентните региони во РМ) (http://www.stat.gov.mk/),</p>

	Вкупно туристи 26 064	заедничко учество на пазарот.	
--	-----------------------	-------------------------------	--

4.2.4 Евидентна листа на пазарните трендови

Пазарните трендови се значајна перспектива која овозможува донесување на акциони планови на глобално и посебно ниво. Трендовите се обработени преку следниве категории: број на расположливи сместувачки капацитети во домаќинства во рурално-туристички активности, видови туристички производи за рурален туризам, заштита на животната средина во руралните средини, обука на туристичките водичи, кустоси и придружници и заштита на потрошувачите.

Евидентната листа на пазарните трендови е прикажана во следната табела:

Табела 12: Пазарни трендови

ОБЛАСТ НА ИСТРАЖУВАЊЕ	Индикатори, параметри и информации	ОПИС И МОЖНОСТИ ЗА КОРИСТЕЊЕ ВО РАЗВОЈ НА РУРАЛЕН ТУРИЗАМ	Извори на податоци
ТРЕНДОВИ	Светски тренд е посета на рурални средини, чиста природа, здрава храна, лов и риболов, школи во природа и вински туризам	Постои можност за прифаќање на добри практики	
Број на расположливи сместувачки капацитети во домаќинства во рурално-туристички активности	Постои тренд на зголемување на бројот на сместувачки капацитети во домаќинствата во Светот	Следење на трендовите	http://www.eurogites.org/
Видови туристички производи за рурален туризам	Земјоделството во функција на руралниот туризам преку конкретни активности како што се: - традиционалното одгледување и	Престој во селско домаќинство со вклучување во земјоделски активности, учество во берби на тутун, јаболка, праски и други земјоделски производи	Постоечка понуда за рурален туризам на туристичките агенции

	преработка на тутун - изработка на плетарски производи кошници и кошеви - традиционално производство на локум		
Заштита на животната средина во руралните средини (име на локалитети)	Локалитети со препознатливи карактеристики се Emilia-Romagna и Latium во Северна Италија	Може да претставува пример за активирање на рурални туристички локалитети	ECORUTOUR - Environmentally COmpatible RUral TOURism in protected areas for a sustainable development
Обука на туристичките водичи, кустоси и придружници	ФТУ-Охрид, ФТБЛ-Штип	Обуки од страна на високообразовни институции и странски донатори и туристички здруженија	Проверка на бројот на туристички водичи, како и листа на сите водичи со нивните генералии може да се добие од Здружението за туризам. Водичи и придружници или од високо-образовните институции што издаваат сертификати http://www.vodicimk.org.mk/ http://ftu.uklo.edu.mk http://ftbl.ugd.edu.mk
Заштита на потрошувачите: - можни брендирани производи карактеристични за руралните средини (име)	<ul style="list-style-type: none"> - Прилепска сарма - Прилепски ширден - Крушевски локум - Крушевски колбас - Преспански циронки - Крап на преспански начин 	Автентичноста на локалните гастрономски производи има регионални карактеристики	Македонска национална кујна, Проф. Д-р Васко Цуцулески, ФТУ-Охрид

5. РЕАЛИЗАЦИЈА НА ТЕРЕНСКОТО ИСТРАЖУВАЊЕ

Прашалникот е структуриран низ активности кои се од комбиниран карактер. Имено, во рамките на кабинетското истражување експертскиот тим врз база на истражувачките резултати можеше да ги издиференцира вредносните категории кои беа дадени како предлог. Втората компонента од структурирањето на прашалникот беше реализирана преку забелешките, ставовите и мислењата на самите консултативни состаноци. Така се дојде до консензуална одлука за прифаќање на овој истражувачки модел. На организираниите консултативни настани се дојде до размена на искуства и интерпретацијата на вредностите на индикаторите. Така се воспостави релација која придонесе да се документираат коментарите и предлозите во функција на добивање правилни оценки за вредностите за развој на руралниот туризам. Преку најдобрите оценки се утврдија развојни полови. Нивното окружување во функција на руралниот туризам овозможува диференцијација на зони за развој на руралниот туризам. Зоните опфаќаат рурално туристички локалитети како носители на развојот и комплементарни содржини кои се дел од матриците. Утврдените локалитети како развојни полови претставуваат гравитациони центри во рамките на зоните за рурален развој.

Врз основа на добиените оценки се диференцирани најдобрите решенија. Приоритетизацијата ги опфаќа токму вака оценуваните категории. Тие се основа за инвестициски активности и подобрување на условите во руралните средини.

Оценките се добиени врз основа на две вредности пресметани врз основа на одговорите од анкетните прашалници. Првата вредност е средна (просечна) вредност од добиените одговори, а втората вредност е дисперзија, односно отстапувањето на резултатот од средната вредност. За секоја активност дадени се конкурентни локации кои беа предмет на оценување. По пресметување на средната вредност и дисперзијата за секоја од локациите, како најдобра оценка е земена највисоката средна вредност и најмалата дисперзија. На тој начин обезбедуваме да се оцени најдобро оној локалитет којшто добил највисока просечна оценка од страна на анкетираниите лица, но и локалитетот кој има најмало отстапување од дадената оценка, односно локалитетот за кој најголемиот дел од испитаните се согласиле за добиената оценка без драстично отстапување од неа.

Теренското истражување се реализира со прибирање податоци врз основа на креирана матрица. Впрочем се работи за примарно истражување во кое е искористен инструментот на прашалник. Оваа методологија овозможува проценка на туристичките содржини идентификувани како „Фактори“, „Атрактори“ и “Поддршка на услугите”.

Факторите ги претставуваат ресурсите и нивните потенцијали за привлекување на туристи, а сеуште не се вклучени во туризмот.

Атракторите се всушност туристичките атрактивности, локалитети и објекти кои ги привлекуваат туристите и бележат определен степен на туристичка посетеност. Тие се всушност постојната туристичка реалност во регионите и општините.

Поддршката ја претставуваат сите елементи кои ги поддржуваат активностите што ги креираат атракторите на туризмот.

Основата на ФАС методологијата подразбира анализа на дестинацијата преку заедничка евалуација на сите потсистеми и клучни елементи на дестинацијата.

Целта на оваа методологија е да се идентификува состојбата во Планските региони и општини што се предмет на истражување во овој Проект од аспект на развиеноста на нивните ресурси за рурален туризам. Притоа, идентификацијата и класификацијата на различните елементи е во непосредна врска со креираните модели на истражување за понудата, побарувачката, конкурентноста и трендовите во туризмот. Ова послужи како основа да се направи идентификација на факторите, атракторите и елементите на поддршка и да се структурира прашалникот.

Прашалникот придонесе да се добијат релевантни показатели кои овозможуваат проверка на опфатот што е содржан во моделите на кабинетското истражување. Вкрстувањето на добиените резултати е во функција на креирање издржан регистар на вредности за рурален туризам. Примената на ФАС методологијата е земена во изворна форма, но приспособена на условите во ППР.

Оценките во ова истражување ги дадоа познавателите на прилики од ППР избрани од следниве засегнати страни: локалните самоуправи, бизнис секторот, невладиниот сектор, институции од област на културата, образованието, професионални здруженија од областа на земјоделството и туризмот. Обработката на оценките ги даде вредностите како средна вредност, дисперзија и најдобра оценка. Тие се однесуваат на туристичката понуда, туристичката побарувачка, конкурентноста и пазарните трендови.

Оценката на туристичката понуда ги опфати туристичките фактори, атракторите и поддршката за туризам во ППР. Добиените резултати се дадени табеларно.

5.1 Фактори

Факторите ги опфаќаат следниве туристички вредности за развој на туризмот:

- туристичко-географската положба ;
- природните потенцијали;
- културните потенцијали;
- човечките фактори и
- факторите на капиталот.

5.1.1 Туристичко-географска положба

Туристичко-географската положба претставува еден од најзначајните фактори за развој на туризмот во овој плански регион. Ова произлегува оттука што ППР се наоѓа на крстосница на значајни европски комуникации, односно коридорот 10 и коридорот 8. Туристичко-географската положба претставува туристички потенцијал сам по себе како можност за развој на транзитниот туризам кој е во тесна врска со руралниот туризам

и потенцијал кој се однесува на меѓусебна интеракција на елементите на животната средина во функција на туризмот. Овие вредности се детектирани како контактност, транзитност и поливалентност и како такви овозможуваат. Контактноста претставува окружување на ППР со региони и земји кои можат да бидат значаен потенцијал за руралниот туризам. Транзитноста се состои од транзитни правци од домашен и меѓународен карактер како фактор за развој на руралниот туризам во регионот. Поливалентноста се однесува на просторен однос кон туристички вредности кои ги поседуваат регионите и земјите во окружувањето и кои можат да влезат во заедничка туристичка понуда во рамките на руралниот туризам. Овие вредности се оценувани во следната табела.

Табела 13: Туристичко-географска положба

	КОНТАКТНОСТ	ТРАНЗИТНОСТ	ПОЛИВАЛЕНТНОСТ	Најдоброоценка
Среднавредност	3.6	3.5	3.7	3.6
Дисперзија	0.6	1.1	0.8	0.6
Најдобро оценет	Контактност			

5.1.2 Природни фактори

Природните фактори претставуваат туристички вредности и објекти кои не се посетени од туристите а можат да бидат фактор за развој на руралниот туризам. Во оваа група се оценувани планините, котлините, клисурите и кањоните, пештерите, климата, изворите, реките и езерата и биогеографските вредности.

Планините се оценувани според можностите за алпинистички активности, расположливост со природни реткости, значајни пејзажи, биодиверзитет, видиковци и јавање во планина.

Котлините беа оценети според присуството на ливади, обработливо земјиште, земјиште резервирано за био-култури, можност за отворање на фарми, како и биодиверзитет.

Клисурите и кањоните се оценувани според нивниот амбиент, условите за алпинизам, присуство на тренинг центри за искачување, значењето на биодиверзитетот, како и природни реткости.

За оценување на пештерите беа земени можностите на пештерите во регионот за нивно уредување.

Определувањето на климата се изврши со оценување на чистиот воздух, прилагоденоста на условите од климатските промени, лоцираноста на објекти во загроени зони, можности за спорт и рекреација, престој во природа, снежна покривка, како и присуство на различни феномени.

Изворите и реките и водопадите беа оценувани според чистотата на нивната вода, амбиенталност и пејзаж, крајбрежни патеки, можности за риболов, спортови на вода (кајак), и можности за капалишни активности - пливање.

За оценување на езерата беа разгледани бојата, проѕирноста и чистотата на водата, пешачки патеки околу езеро, пливање и сончање, логорување, пејзажни карактеристики, присуство на реткости, можности за риболов, спортови на вода и подводни активности.

Биодиверзитетот како значајна категорија на факторите беа оценувани преку определувањето на присуството на ретки растенија и ретки животни и состоини на шуми.

Табела 14: Природни потенцијали

Планини

	Пасишта				Најдобра оценка	Планински патеки				Најдобра оценка	Скијачки активности (скијање, санкање, трчање и др.)				Најдобра оценка	Алпинизам (освојување на врвови)				Најдобра оценка	Пејзажи и биодиверзитет				Најдобра оценка	Видиковци				Најдобра оценка	Јавање во планина				Најдобра оценка
	Плаќенска	Илинска	Нице	Даутица		Плаќенска	Илинска	Нице	Даутица		Плаќенска	Илинска	Нице	Даутица		Плаќенска	Илинска	Нице	Даутица		Плаќенска	Илинска	Нице	Даутица		Плаќенска	Илинска	Нице	Даутица		Плаќенска	Илинска	Нице	Даутица	
Средна вредност	3.7	3.9	3.8	3.8	3.94	3,1	3,3	3,5	3,4	3,47	2,7	2,8	3,3	3,2	3,28	3,1	3,4	3,7	3,5	3,67	4,3	4,4	4,3	4,3	4,38	3,5	3,6	3,8	3,5	3,83	3,3	3,4	3,4	3,3	3,38
Дисперзија	1.2	1.0	1.2	1.1	0.95	0,8	0,6	1,1	1,0	1,11	1,5	0,9	1,6	1,1	1,64	1,1	0,5	1,1	0,8	1,10	0,8	0,5	0,8	0,4	0,48	0,8	0,9	0,9	0,9	0,92	1,2	1,1	1,4	1,3	1,37
Најдобро оценет	Илинска					Даутица					Нице					Нице					Илинска					Нице					Нице				

Котлини

Име на котлината	ЛИВАДИ		Најдобра оценка	ОБРАБОТЛИВО ЗЕМЛИШТЕ		Најдобра оценка	ЗЕМЛИШТА РЕЗЕРВИРАНИ ЗА БИОКУЛТУРИ		Најдобра оценка	МОЖНОСТ ЗА ОТВОРАЊЕ НА ФАРМИ		Најдобра оценка	БИОДИВЕРЗИТЕТ		Најдобра оценка
	Пелагониска	Преспанска		Пелагониска	Преспанска		Пелагониска	Преспанска		Пелагониска	Преспанска		Пелагониска	Преспанска	
Средна вредност	4,2	4,1	4,3	4,8	4,4	4,8	4,3	4,2	4,3	4,6	4,0	4,7	4,3	4,1	4,5
Дисперзија	0,8	0,8	0,8	0,5	0,7	0,5	0,5	0,9	0,5	0,8	1,2	0,8	0,9	1,2	0,9
Најдобро оценет	Пелагониска			Пелагониска			Пелагониска			Пелагониска			Пелагониска		

Клисури и кањони

Име на клисурата или кањонот	АМБИЕНТ		Најдобра оценка	АЛПИНИЗАМ		Најдобра оценка	ТРЕНИНГ НА ЦЕНТАР ЗА ИСКАЧУВАЊЕ		Најдобра оценка
	Скочивирска	Демирхисарска		Скочивирска	Демирхисарска		Скочивирска	Демирхисарска	
Средна вредност	3,8	4,0	4,0	3,3	3,5	3,3	2,8	3,0	2,8
Дисперзија	1,2	0,7	0,7	1,1	0,9	1,1	0,9	0,8	0,9
Најдобро оценет	Демирхисарска			Скочивирска			Скочивирска		

Пештери

	Можност за уредување		Пештерски накит (сталактити, сталагмити)		Пештерски сали		Хидрографија (подземни извори, езера, реки)		Животински свет		Палеолитски и палеонтолошки остатоци (остатоци од човечка цивилизација, животни како фосили и сл.)		Најдобра оценка
	Лескочка	Рамниште	Лескочка	Рамниште	Лескочка	Рамниште	Лескочка	Рамниште	Лескочка	Рамниште	Лескочка	Рамниште	
Средна вредност	3,0	3,5	3,2	3,2	3,1	3,1	3,3	3,1	3,4	3,5	3,3	3,4	3,55
Дисперзија	0,7	0,8	0,4	0,9	0,6	0,7	0,6	0,4	0,5	0,5	0,6	0,4	0,82
Најдобро оценет	Можност за уредување - Рамниште												

Клима

	ЧИСТ ВОЗДУХ	СПОРТ И РЕКРЕАЦИЈА	СОНЧАЊЕ	ПРЕСТОЈ ВО ПРИРОДА	СОНЧАЊЕ	СНЕЖНА ПОКРИВКА	Температурна инверзија, разладување во лето на планина, загревање во зима)	Најдобра оценка
Средна вредност	3,1	3,6	3,4	4,1	3,8	3,8	3,1	3,6
Дисперзија	1,3	1,0	1,3	0,8	0,8	0,9	1,3	1,0
Најдобро оценет	ПРЕСТОЈ ВО ПРИРОДА							

Извори реки

	ЧИСТА ВОДА					Најдобра оценка	АМБИЕНТАЛНОСТ И ПЕЈЗАЖ				Најдобра оценка	КРАЈБРЕЖНИ ПАТЕКИ				Најдобра оценка	РИБОЛОВ				Најдобра оценка	СПОРТОВИ НА ВОДА (КАЈАК)				Најдобра оценка	ВОДОПАДИ				Најдобра оценка	ИЗВОРИ				Најдобра оценка
	Црна Река	Драгор	Шемница	Прилепска	Црна Река		Драгор	Шемница	Прилепска	Црна Река		Драгор	Шемница	Прилепска	Црна Река		Драгор	Шемница	Прилепска	Црна Река		Драгор	Шемница	Прилепска	Црна Река		Драгор	Шемница	Прилепска	Црна Река		Драгор	Шемница	Прилепска		
Средна вредност	3,2	2,3	3,2	2,2	3,2	3,9	2,8	3,3	2,4	3,3	2,4	2,5	2,6	2,3	2,6	3,3	2,6	3,4	1,9	3,4	1,8	1,5	2,1	1,7	2,1	1,8	1,6	2,1	1,9	2,1	3,1	2,3	2,9	2,4	3,1	
Дисперзија	1,2	1,0	0,7	1,2	0,7	0,9	1,2	1,0	1,3	1,0	1,1	1,1	0,7	1,1	0,7	1,3	0,5	0,5	1,2	0,5	1,0	0,8	0,9	1,1	0,9	0,8	0,9	0,5	1,2	0,50	1,2	1,0	1,0	1,2	1,2	
Најдобро оценет	Шемница					Шемница				Шемница				Шемница				Шемница				Шемница				Црна Река										

Езера

Име на езерото	БОЈА, ПРОСИРНОСТ И ЧИСТОТА НА ВОДА				Најдобра оценка	ПЕШАЧКИ ПАТЕКИ ОКОЛУ ЕЗЕРО				Најдобра оценка	ПЛИВАЊЕ И СОНЧАЊЕ				Најдобра оценка	ЛОГОРУВАЊЕ				Најдобра оценка	ПЕЈЗАЖНИ КАРАКТЕРИСТИКИ				Најдобра оценка
	Мермерно Езеро	Прилепско Езеро	Стрежевско Езеро	Пелистерски езера		Мермерно Езеро	Прилепско Езеро	Стрежевско Езеро	Пелистерски езера		Мермерно Езеро	Прилепско Езеро	Стрежевско Езеро	Пелистерски езера		Мермерно Езеро	Прилепско Езеро	Стрежевско Езеро	Пелистерски езера		Мермерно Езеро	Прилепско Езеро	Стрежевско Езеро	Пелистерски езера	
Средна вредност	3.7	3.0	3.1	4.6	4.6	2.7	2.9	2.8	3.7	3.7	3.1	2.6	2.6	3.5	3.5	2.6	3.0	2.9	4.1	4.1	4.2	3.2	3.7	4.8	4.8
Дисперзија	1.2	1.2	1.0	0.4	0.4	1.1	0.9	0.8	1.1	1.1	1.3	0.9	1.0	0.9	0.9	1.2	1.0	0.6	1.0	1.0	0.9	0.8	0.9	0.5	0.5
Најдобро оценет	Пелистерски езера				Пелистерски езера				Пелистерски езера				Пелистерски езера				Пелистерски езера								

Име на езерото	РЕТКОСТИ				Најдобра оценка	РИБОЛОВ				Најдобра оценка	СПОРТОВИ НА ВОДА				Најдобра оценка	ПОДВОДНИ АКТИВНОСТИ				Најдобра оценка
	Мермерно Езеро	Прилепско Езеро	Стрежевско Езеро	Пелистерски езера		Мермерно Езеро	Прилепско Езеро	Стрежевско Езеро	Пелистерски езера		Мермерно Езеро	Прилепско Езеро	Стрежевско Езеро	Пелистерски езера		Мермерно Езеро	Прилепско Езеро	Стрежевско Езеро	Пелистерски езера	
Средна вредност	1.8	3.2	3.8	2.7	3.8	1.7	1.9	2.3	2.3	2.3	1.7	1.8	2.0	2.6	2.6	1.7	1.8	2.0	2.6	
Дисперзија	1.0	0.7	1.2	1.3	1.2	0.9	1.1	1.3	1.3	1.3	1.1	1.2	1.2	1.3	1.3	1.1	1.2	1.2	1.3	
Најдобро оценет	Стрежевско Езеро				Пелистерски езера, Стрежевско Езеро				Пелистерски езера				Пелистерски езера							

Заштитени подрачја и биодиверзитет (флора и фауна)

	ПАСИШТА И ЛИВАДИ	ШУМСКИ ПАТЕКИ	КОМПЛЕКСИ И ШУМИ	СПОРТ И РЕКРЕАЦИЈА	АМБИЕНТ И ПЕЈЗАЖИ	РЕТКОСТИ	КОРИСТЕЊЕ ЗА ХРАНА	МОЧУРИШНИ ПОДРАЧЈА	ЛОВ	НАБЉУДУВА ЊЕ НА ПТИЦИ	ЈАВАЊЕ	РИБОЛОВ	СТОЧЕН ФОНД	Најдобра оценка
Средна вредност	4.0	3.7	3.6	3.5	4.1	3.9	3.5	2.4	3.8	3.3	2.3	3.2	3.5	4.1
Дисперзија	0.8	0.9	0.7	0.8	0.9	1.0	0.8	0.7	0.8	1.1	1.0	0.9	0.7	0.9
Најдобро оценет	Амбиент и пејзажи													

5.1.3 Културни фактори

Како културни фактори се сметаат создадените вредности во Североисточниот плански регион. Во оваа група влегуваат оние ресурси кои не се доволно искористени и во таа смисла имаат потенцијални карактеристики. Тие ги опфаќаат културно-историските споменици, манифестациите и етнографските потенцијали.

Културно-историските потенцијали беа оценувани според нивната реткост, монументалност, потенцијал за привлекување на туристи и нивните естетски вредности.

Манифестациите и настаните како значаен потенцијал на регионот се оценуваа според нивната традиционалност, потенцијалот за привлекување на туристи, просторен опфат и нивната содржина

Етнографските вредности беа оценувани според истите параметри како и манифестациите и настаните и тоа детално за фолклорот, обичаите, традиционални стопански активности и традиционалното градителство како етнографски потенцијали.

Табела 15: Културни потенцијали

Културно – историски споменици

РЕТКОСТ		
Име на културно – историскиот споменик	Средна вредност	Дисперзија
Св. Ѓорѓи, с. Курбиново, Преспа	4.2	1.0
Сарајот на Ахмед Нијази Бег	3.5	0.9
Јени Џамија Битола	3.6	1.0
Исхак Паша Џамија -Битола	3.9	1.1
Магаза- Битола	3.9	1.1
Св. Никола, Варош, Прилепско	4.1	0.6
Св. Архангел Михаил, Варош, Прилепско	4.4	0.7
Манастир „Св. Преображение“ - Зрзе	4.6	0.9
Чарши Џамија, Прилеп	3.4	1.2
Орта Џамија, Прилеп	3.4	1.3
Св. Јован Крстител, с. Слепче, Демир-Хисарско	4.5	0.9
Св. Атанасиј, с. Журче, Демир-Хисар	4.1	0.7
Успение на Пресвета Богородица,	4.4	0.7
Успение на Пресвета Богородица, Трескавец, Прилепско	4.5	0.6
Св. Никола, село Манастир	4.2	0.7
Најдобра оценка	4.6	0.9
Најдобро оценет	Манастир „Св. Преображение“ - Зрзе, Прилепско	

МОНУМЕНТАЛНОСТ		
Име на културно – историскиот споменик	Средна вредност	Дисперзија
Св. Ѓорѓи, с. Курбиново, Преспа	3.8	0.9
Сарајот на Ахмед Нијази Бег	3.8	0.9
Јени Џамија Битола	3.7	0.9
Исхак Паша Џамија -Битола	3.8	1.1
Магаза- Битола	3.9	0.9
Св. Никола, Варош, Прилепско	4.2	0.8
Св. Архангел Михаил, Варош, Прилепско	4.2	0.7
Манастир „Св. Преображение“ - Зрзе	4.5	0.9
Чарши Џамија, Прилеп	3.3	1.0
Орта Џамија, Прилеп	3.3	1.1
Св. Јован Крстител, с. Слепче, Демир-Хисарско	4.5	0.9
Св. Атанасиј, с. Журче, Демир-Хисар	4.0	0.8
Успение на Пресвета Богородица,	4.2	0.8
Успение на Пресвета Богородица, Трескавец, Прилепско	4.4	0.7
Св. Никола, село Манастир	4.3	0.8
Најдобра оценка	4.5	0.9
Најдобро оценет	Манастир „Св. Преображение“ - Зрзе, Прилепско Св. Јован Крстител, с. Слепче, Демир-Хисарско	

ПОТЕНЦИЈАЛ ЗА ПРИВЛЕКУВАЊЕ ТУРИСТИ		
Име на културно – историскиот споменик	Средна вредност	Дисперзија
Св. Ѓорѓи, с. Курбиново, Преспа	4.1	1.0
Сарајот на Ахмед Нијази Бег	3.8	1.0
Јени Џамија Битола	4.1	1.2
Исхак Паша Џамија -Битола	4.2	1.2
Магаза- Битола	3.9	0.9
Св. Никола, Варош, Прилепско	4.3	0.8
Св. Архангел Михаил, Варош, Прилепско	4.3	0.9
Манастир „Св. Преображение“ - Зрзе	4.8	0.4
Чарши Џамија, Прилеп	3.5	1.4
Орта Џамија, Прилеп	3.6	1.1
Св. Јован Крстител, с. Слепче, Демир-Хисарско	4.5	0.8
Св. Атанасиј, с. Журче, Демир-Хисар	4.1	0.6
Успение на Пресвета Богородица,	4.2	0.5
Успение на Пресвета Богородица, Трескавец, Прилепско	4.5	0.6
Св. Никола, село Манастир	4.3	1.0
Најдобра оценка	4.8	0.4
Најдобро оценет	Манастир „Св. Преображение“ - Зрзе, Прилепско	

ЕСТЕТСКИ ВРЕДНОСТИ		
Име на културно – историскиот споменик	Средна вредност	Дисперзија
Св. Ѓорѓи, с. Курбиново, Преспа	4.0	1.0
Сарајот на Ахмед Нијази Бег	4.1	1.0
Јени Џамија Битола	4.2	1.1
Исхак Паша Џамија -Битола	4.4	1.2
Магаза- Битола	4.1	0.9
Св. Никола, Варош, Прилепско	4.4	0.8
Св. Архангел Михаил, Варош, Прилепско	4.4	0.7
Манастир „Св. Преображение“ - Зрзе	4.6	0.8
Чарши Џамија, Прилеп	3.8	1.1
Орта Џамија, Прилеп	3.6	1.2
Св. Јован Крстител, с. Слепче, Демир-Хисарско	4.5	0.9
Св. Атанасиј, с. Журче, Демир-Хисар	3.9	0.9
Успение на Пресвета Богородица,	4.4	0.5
Успение на Пресвета Богородица, Трескавец, Прилепско	4.6	0.6
Св. Никола, село Манастир	4.3	0.7
Најдобра оценка	4.6	0.6
Најдобро оценет	Успение на Пресвета Богородица, Трескавец, Прилепско	

Манифестации како потенцијал

	ТРАДИЦИОНАЛНОСТ							Најдобра оценка	ПОТЕНЦИЈАЛ ЗА ПРИВЛЕКУВАЊЕ							Најдобра оценка	ПРОСТОРЕН ОПФАТ							Најдобра оценка	СОДРЖИНА							Најдобра оценка
	Пиво фест Прилеп	Кинолошки Викенд-Кривогаштани	Фестивал Браќа Манаки-Битола	Мал Битолски Монмартр	Фестивал на Народни инструменти и песни Пеце	Крушево Етно град	Пиво фест Прилеп		Кинолошки Викенд-Кривогаштани	Фестивал Браќа Манаки-Битола	Мал Битолски Монмартр	Фестивал на Народни инструменти и песни Пеце	Крушево Етно град	Пиво фест Прилеп	Кинолошки Викенд-Кривогаштани		Фестивал Браќа Манаки-Битола	Мал Битолски Монмартр	Фестивал на Народни инструменти и песни Пеце	Крушево Етно град	Пиво фест Прилеп	Кинолошки Викенд-Кривогаштани	Фестивал Браќа Манаки-Битола		Мал Битолски Монмартр	Фестивал на Народни инструменти и песни Пеце	Крушево Етно град					
Средна вредност	4.3	4.2	4.9	4.5	4.2	4.4	4.9	4.6	4.2	4.7	4.0	3.8	4.8	4.8	4.3	3.8	4.5	3.9	3.8	4.0	4.5	3.9	3.9	4.3	4.0	3.9	4.2	4.3				
Дисперзија	1.0	0.6	0.3	0.6	0.7	0.5	0.3	0.7	0.9	0.4	0.7	0.9	0.4	0.4	0.7	0.9	0.7	0.8	0.6	0.8	0.7	0.9	1.3	0.7	0.8	0.7	1.2	0.7				
Најдобро оценет	Фестивал Браќа Манаки-Битола							Крушево Етно град							Фестивал Браќа Манаки-Битола							Фестивал Браќа Манаки-Битола										

Етнографски потенцијали

	ТРАДИЦИОНАЛНОСТ					Најдобра оценка	ПОТЕНЦИЈАЛ ЗА ПРИВЛЕКУВАЊЕ				Најдобра оценка	ПРОСТОРЕН ОПФАТ				Најдобра оценка	СОДРЖИНА				Најдобра оценка
	Фолклор	Обичаи	Традиционални стопански активности	Традиционално градителство	Фолклор		Обичаи	Традиционални стопански активности	Традиционално градителство	Фолклор		Обичаи	Традиционални стопански активности	Традиционално градителство	Фолклор		Обичаи	Традиционални стопански активности	Традиционално градителство		
Средна вредност	4.6	4.4	3.7	3.6	4.6	4.1	4.1	3.6	3.4	4.1	3.9	3.6	3.5	3.5	3.9	3.7	3.8	3.6	3.6	3.8	
Дисперзија	0.8	0.9	0.9	0.9	0.8	0.7	0.9	0.9	1.1	0.7	0.7	1.1	1.0	1.0	0.7	1.0	1.1	0.9	1.1	1.1	
Најдобро оценет	Фолклор					Фолклор				Фолклор				Обичаи							

5.1.4 Човечки фактори

Човечките фактори се од најголемо значење во развојот со оглед на тоа дека руралниот туризам има висока мерка на трудоинтензивност. Тоа подразбира ангажирање на човечките потенцијали на начин да бидат во функција на задоволување на туристичките потреби на туристите. Во оваа група спаѓаат: културните традиции, техничката обученост на човечките фактори, користењето на технологија и опрема, како и условите за работа.

Културните традиции беа определени преку оценка на гостопримството, традиционална прифатливост, уредност и хигиена на руралните домаќинства како и разновидноста на културните традиции.

Техничката обученост се оцени преку определувањето на нивото на општо образование и култура на кадарот, нивното формално и специјализирано образование, говорењето на странски јазици, нивното неформално образование, како и образованието преку курсеви, работилници.

Користењето на технологијата и опремата беа оценети во смисла на користењето на современа опрема и примена на стандарди за квалитет, усогласеност на традиционалноста со современите услуги и користењето на информатички технологии.

Оценувањето на условите за работа се состоеше од определувањето на висината на личните примања, нивото на вработеноста, како и сезоналноста во вработувањето.

Табела 16: Човечки фактори

1.4.1. Културни традиции

	Гостопримство	Традиционална прифатливост на туристите	Уредност на хигиената на руралните домаќинства	Разновидност на културните традиции	Најдобра оценка
Средна вредност	4.2	4.1	3.5	4.1	4.2
Дисперзија	0.8	0.9	1.0	0.9	0.8
Најдобро оценет	Гостопримство				

1.4.2 Развој на човечките ресурси

	Општа образованост и култура	Формално специјализирано образование	Говорење на странски јазици	Неформално образование (тур.водичи)	Образование преку курсеви, работилници и сл.	Најдобра оценка
Средна вредност	3.3	3.2	2.9	2.8	3.3	3.3
Дисперзија	0.8	0.7	0.9	0.9	1.0	0.8
Најдобро оценет	Општа образованост и култура					

1.4.3. Користење на технологија и опрема

	Користење современа опрема, средства и стандарди во руралните домаќинства	Усогласеност на традиционалноста со современите услуги	Користење на информатички технологии	Најдобра оценка
Средна вредност	2.9	3.1	3.1	3.1
Дисперзија	1.1	1.2	1.2	1.2
Најдобро оценет	Усогласеност на традиционалноста со современите услуги Користење на информатички технологии			

1.4.4. Услови за работа

	Висина на лични и семејни примања	Ниво на вработеност	Сезоналност во вработувањето	Најдобра оценка
Средна вредност	2.6	2.8	2.9	2.9
Дисперзија	0.9	0.9	0.7	0.7
Најдобро оценет	Сезоналност во вработувањето			

5.1.5 Фактори на капиталот

Факторите на капиталот ги отсликуваат можностите за унапредување на руралниот туризам преку мерки и активности кои стојат на располагање од гледна точка на економска одржливост. Во групата на фактори на капиталот, оценети беа пристапноста кон финансирање, просторниот капитал и потенцијалот за привлекување на инвестиции.

Пристапноста кон финансирањето се оценуваше преку достапноста на кредити, поволноста на кредитните услови достапноста на информациите за добивање кредити, ниво на профитабилност и кредитната способност и ликвидност.

Просторниот капитал беше оценато преку определувањето на сообраќајната инфраструктура (железнички, патен, воздушен и езерски), опременост и уреденост на просторот и објекти на јавниот и приватниот сектор.

Потенцијалот за привлекување инвестиции се оцени преку кредитната способност и ликвидност и застапеност на домашни и странски инвестиции.

Табела 17: Фактори на капиталот

1.5. Фактори на капиталот

		Средна вредност	Дисперзија
ПРИСТАПНОСТ КОН ФИНАНСИРАЊЕ	Достапност на кредити - процедура за добивање на кредит	2.9	0.9
	Поволност на кредитните услови	2.5	0.7
	Достапност на информации за добивање на финансиски средства	3.0	0.8
	Ниво на профитабилност	2.6	1.0
	Кредитна способност и ликвидност	2.5	0.9
	Најдобра оценка	3.0	0.8
	Најдобро оценет	Достапност на информации за добивање на финансиски средства	

ПРОСТОРЕН КАПИТАЛ	Сообраќајна инфраструктура	железничка	2.8	1.1
		патна	3.1	0.8
		воздушна	2.5	1.5
		езерска	2.7	1.2
	Опременост и уреденост на просторот	3.1	0.8	
	Објекти од јавен сектор	3.1	0.8	
	објекти од приватен сектор	2.9	1.1	
	Најдобра оценка	3.1	0.8	
	Најдобро оценет	Опременост и уреденост на просторот Објекти од јавен сектор		
ПОТЕНЦИЈАЛ ЗА ПРИВЛЕКУВАЊЕ НА ИНВЕСТИЦИИ ВО ОПШТИНА	Кредитна способност и ликвидност	3.1	0.7	
	Застапеност на домашни инвестиции	2.6	0.9	
	Застапеност на странски инвестиции	2.6	1.1	
	Најдобра оценка	3.1	0.7	
	Најдобро оценет	Кредитна способност и ликвидност		

5.2 Атрактори

Значењето на атракторите е објаснето на почетокот на овој дел, односно во делот теренското истражување. Тие се всушност туристичките атрактивности, локалитети и објекти кои ги привлекуваат туристите и бележат определен степен на туристичка посетеност. Афирмираноста на атракторот претставува основа за оценка од гледна точка на највисоко ниво на туристичка вредност. Не треба да забунува дистинкцијата меѓу потенцијалот кој се користи како синоним за факторите. Тоа значи дека атракторите иако се афирмирани појави и односи во руралниот туризам тие можат да бидат исто така потенцијали со највисоки атрибути. Атракторите ги опфаќаат природните вредности, културните вредности и издиференцираните центри како просторни целини за развој на руралниот туризам.

5.2.1 Природни атрактори

Природните атрактори се оценувани според посетеноста, пристапноста, привлечноста, можноста, зголемувањето на посетителите и унапредувањето на пристапноста. Оценката на природните атрактори е дадена во табеларни прикази во продолжение.

Табела 18: Природни атрактори

	Име на атракторот	Средна вредност	Дисперзија
ПОСЕТЕНОСТ	Национален Парк Пелистер	4.3	0.6
	Национален Парк Галичица	3.8	0.9
	Природен Резерват Езерани	3.3	0.7
	Преспанско Езеро	3.9	0.8
	Големо и Мало Пелистерско Езеро	3.7	1.0
	Островот Голем Град	2.8	1.1
	Најдобра оценка	4.3	0.6
	Најдобро оценет	Национален Парк Пелистер	
ПРИСТАПНОСТ КАКО ВРЕДНОСТ	Национален Парк Пелистер	4.3	0.6
	Национален Парк Галичица	4.0	0.8
	Природен Резерват Езерани	3.7	0.8
	Преспанско Езеро	4.2	0.6
	Големо и Мало Пелистерско Езеро	3.7	0.9
	Островот Голем Град	2.8	0.9
	Најдобра оценка	4.3	0.6
	Најдобро оценет	Национален Парк Пелистер	
ПРИВЛЕЧНОСТ	Национален Парк Пелистер	4.6	0.4
	Национален Парк Галичица	4.4	0.6
	Природен Резерват Езерани	3.7	1.2
	Преспанско Езеро	3.9	0.7
	Големо и Мало Пелистерско Езеро	4.7	0.4
	Островот Голем Град	4.0	0.7
	Најдобра оценка	4.7	0.4
	Најдобро оценет	Големо и Мало Пелистерско Езеро	
МОЖНОСТ ЗА УНАПРЕДУВАЊЕ	Национален Парк Пелистер	4.5	1.0
	Национален Парк Галичица	4.5	0.8
	Природен Резерват Езерани	4.2	0.6
	Преспанско Езеро	4.3	0.8
	Големо и Мало Пелистерско Езеро	4.5	0.9
	Островот Голем Град	4.0	0.8
	Најдобра оценка	4.5	0.8
	Најдобро оценет	Национален Парк Галичица	
МОЖНОСТ ЗА ЗГОЛЕМУВАЊЕ НА БРОЈОТ НА ПОСЕТИТЕЛИ	Национален Парк Пелистер	4.6	0.9
	Национален Парк Галичица	4.5	0.8
	Природен Резерват Езерани	4.0	0.7
	Преспанско Езеро	4.4	0.8
	Големо и Мало Пелистерско Езеро	4.7	0.9
	Островот Голем Град	3.9	0.6
	Најдобра оценка	4.7	0.9
	Најдобро оценет	Големо и Мало Пелистерско Езеро	

УНАПРЕДУВАЊЕ НА ПРИСТАПНОСТА	Национален Парк Пелистер	4.6	0.7
	Национален Парк Галичица	4.4	0.9
	Природен Резерват Езерани	4.0	0.7
	Преспанско Езеро	4.3	0.8
	Големо и Мало Пелистерско Езеро	4.7	0.8
	Островот Голем Град	4.1	0.8
	Најдобра оценка	4.7	0.8
	Најдобро оценет	Големо и Мало Пелистерско Езеро	

5.2.2 Културни атрактори

Културните атрактори беа оценувани според посетеноста, пристапноста, привлечноста и можноста за унапредување и пристапноста. Нивното значење упатува на можноста за користење како евидентно културно наследство. Тие се дадени во табеларни прикази.

Табела 19: Културни атрактори

	Име на атракторот	Средна вредност	Дисперзија
ПОСЕТЕНОСТ	Археолошки локалитет Хераклеа Линкестис	3.9	0.9
	Народен музеј Битола со поставката за Мустафа Кемал Ататурк	4.4	0.6
	Споменик Македониум-Илинден Крушево	4.2	0.8
	Галерија на Никола Мартиноски - Крушево	3.5	0.8
	Спомен куќа на Тоше Проески - Крушево	4.6	0.6
	Манастир Зрзе -Прилепско	4.5	0.6
	Манастир Св. Архангел Михаил - Прилеп	4.3	0.6
	Маркови Кули- Прилеп	4.2	0.9
	Музеј на тутунот - Прилеп	3.4	1.2
	Св. Ѓорѓи Курбиново	3.6	1.1
	Манастир Св. „Спас“ Крушево	3.7	0.7
	Мечкин Камен Крушево	4.1	0.9
	Слива-Крушево	3.5	0.9
	Могила на Непобедените Прилеп	4.3	1.0
	Римски Мост кај село Бучин	3.3	1.3
	Археолошки локалитет Алкомена с. Бучин	3.3	1.3
	Музеј –работилница на старо Оружје „Леарница“ -Крушево	3.8	0.8
Музејска поставка „Влашка одаја“ - Крушево	4.0	0.9	
Најдобра оценка	4.6	0.6	
Најдобро оценет		Спомен куќа на Тоше Проески - Крушево	
ПРИСТАПНОСТ КАКО ВРЕДНОСТ	Археолошки локалитет Хераклеа Линкестис	4.4	0.8
	Народен музеј Битола со поставката за Мустафа Кемал Ататурк	4.7	0.5
	Споменик Македониум-Илинден Крушево	4.5	0.6
	Галерија на Никола Мартиноски - Крушево	4.1	0.9
	Спомен куќа на Тоше Проески - Крушево	4.7	0.6

	Манастир Зрзе -Прилепско	4.4	0.6
	Манастир Св. Архангел Михаил - Прилеп	4.4	0.9
	Маркови Кули- Прилеп	4.2	0.8
	Музеј на тутунот - Прилеп	4.1	1.2
	Св. Ѓорѓи Курбиново	4.1	1.1
	Манастир Св. „Спас“Крушево	4.5	0.9
	Мечкин Камен Крушево	4.2	0.9
	Слива-Крушево	4.5	0.5
	Могила на Непобедените Прилеп	4.4	0.9
	Римски Мост кај село Бучин	4.5	0.5
	Археолошки локалитет Алкомена с. Бучин	4.4	0.7
	Музеј –работилница на старо Оружје „Леарница“-Крушево	4.4	0.8
	Музејска поставка „Влашка одаја“-Крушево	4.7	0.5
	Најдобра оценка	4.7	0.5
	Најдобро оценет	Народен музеј Битола со поставката за Мустафа Кемал Ататурк Музејска поставка „Влашка одаја“-Крушево	
ПРИВЛЕЧНОСТ	Археолошки локалитет Хераклеа Линкестис	4.4	0.7
	Народен музеј Битола со поставката за Мустафа Кемал Ататурк	4.5	0.7
	Споменик Македониум-Илинден Крушево	4.6	0.8
	Галерија на Никола Мартиноски - Крушево	4.2	1.0
	Спомен куќа на Тоше Проески - Крушево	4.7	0.8
	Манастир Зрзе -Прилепско	4.8	0.4
	Манастир Св. Архангел Михаил - Прилеп	4.6	0.5
	Маркови Кули- Прилеп	4.7	0.6
	Музеј на тутунот - Прилеп	4.2	0.8
	Св. Ѓорѓи Курбиново	4.5	0.9
	Манастир Св. „Спас“Крушево	4.6	0.7
	Мечкин Камен Крушево	4.5	0.9
	Слива-Крушево	4.2	1.1
	Могила на Непобедените Прилеп	4.4	1.1
	Римски Мост кај село Бучин	4.1	0.9
Археолошки локалитет Алкомена с. Бучин	4.4	1.0	

	Музеј –работилница на старо Оружје „Леарница“-Крушево	4.5	0.7
	Музејска поставка „Влашка одаја“- Крушево	4.5	0.9
	Најдобра оценка	4.8	0.4
	Најдобро оценет	Манастир Зрзе -Прилепско	
МОЖНОСТ ЗА УНАПРЕДУВАЊЕ	Археолошки локалитет Хераклеа Линкестис	4.5	1.0
	Народен музеј Битола со поставката за Мустафа Кемал Ататурк	4.4	0.9
	Споменик Македониум-Илинден Крушево	4.3	1.0
	Галерија на Никола Мартиноски - Крушево	4.3	1.0
	Спомен куќа на Тоше Проески - Крушево	4.6	1.0
	Манастир Зрзе -Прилепско	4.6	0.6
	Манастир Св. Архангел Михаил - Прилеп	4.5	0.6
	Маркови Кули- Прилеп	4.6	0.5
	Музеј на тутунот - Прилеп	4.4	0.8
	Св. Ѓорѓи Курбиново	4.4	1.1
	Манастир Св. „Спас“Крушево	4.7	0.7
	Мечкин Камен Крушево	4.4	1.0
	Слива-Крушево	4.1	1.1
	Могила на Непобедените Прилеп	4.6	0.8
	Римски Мост кај село Бучин	4.5	0.9
	Археолошки локалитет Алкомена с. Бучин	4.6	0.9
	Музеј –работилница на старо Оружје „Леарница“-Крушево	4.6	0.7
	Музејска поставка „Влашка одаја“- Крушево	4.6	0.7
	Најдобра оценка	4.7	0.7
Најдобро оценет	Манастир Св. „Спас“Крушево		
МОЖНОСТ ЗА ЗГОЛЕМУВАЊЕ НА БРОЈОТ НА ПОСЕТИТЕЛИ	Археолошки локалитет Хераклеа Линкестис	4.7	0.8
	Народен музеј Битола со поставката за Мустафа Кемал Ататурк	4.6	0.6
	Споменик Македониум-Илинден Крушево	4.3	1.0
	Галерија на Никола Мартиноски - Крушево	4.2	1.1

	Спомен куќа на Тоше Проески - Крушево	4.7	0.6
	Манастир Зрзе -Прилепско	4.5	0.7
	Манастир Св. Архангел Михаил - Прилеп	4.6	0.6
	Маркови Кули- Прилеп	4.6	0.7
	Музеј на тутунот - Прилеп	4.2	1.2
	Св. Ѓорги Курбиново	4.5	1.1
	Манастир Св. „Спас“Крушево	4.6	0.7
	Мечкин Камен Крушево	4.5	0.9
	Слива-Крушево	4.1	1.0
	Могила на Непобедените Прилеп	4.6	1.1
	Римски Мост кај село Бучин	4.5	0.9
	Археолошки локалитет Алкомена с. Бучин	4.6	0.9
	Музеј –работилница на старо Оружје „Леарница“-Крушево	4.7	0.5
	Музејска поставка „Влашка одаја“- Крушево	4.6	0.7
	Најдобра оценка	4.7	0.5
	Најдобро оценет	Музеј –работилница на старо Оружје „Леарница“-Крушево	
УНАПРЕДУВАЊЕ НА ПРИСТАПНОСТА	Археолошки локалитет Хераклеа Линкестис	4.5	0.8
	Народен музеј Битола со поставката за Мустафа Кемал Ататурк	4.5	0.9
	Споменик Македониум-Илинден Крушево	4.5	0.8
	Галерија на Никола Мартиноски - Крушево	4.3	0.9
	Спомен куќа на Тоше Проески - Крушево	4.6	0.9
	Манастир Зрзе -Прилепско	4.5	0.9
	Манастир Св. Архангел Михаил - Прилеп	4.5	0.8
	Маркови Кули- Прилеп	4.8	0.4
	Музеј на тутунот - Прилеп	4.2	0.9
	Св. Ѓорги Курбиново	4.5	0.9
	Манастир Св. „Спас“Крушево	4.6	0.7
	Мечкин Камен Крушево	4.5	0.9
	Слива-Крушево	4.1	1.0
	Могила на Непобедените Прилеп	4.6	0.9
Римски Мост кај село Бучин	4.5	0.9	
Археолошки локалитет Алкомена с.	4.5	0.9	

	Бучин		
	Музеј –работилница на старо Оружје „Леарница“-Крушево	4.7	0.5
	Музејска поставка „Влашка одаја“-Крушево	4.5	0.8
	Најдобра оценка	4.8	0.4
	Најдобро оценет	Маркови Кули- Прилеп	

5.2.3 Центри

Центрите (комплексите) за туристички активности претставуваат издиференцирани просторни целини со забележителни реномирани и промовирани вредности.

Нивната оценка е идентична на оценката која се однесува на атракторите во целост. Овие центри основа наоѓаат како во кабинетските така и во теренските истражувања. Притоа се користени веќе усвоените просторно-плански определби и мислењата на засегнатите страни и познавателите на приликите.

Табела 20: Центри (комплекси) за туристички активности

	Име на атракторот	Средна вредност	Дисперзија
ПОСЕТЕНОСТ	Западно - преспанска зона (Ресен - Прељубље - Коњско)	3.5	1.0
	Источно - преспанска зона (Макази – Долно Дупени)	3.5	1.0
	Демирхисарска зона	3.5	1.0
	Подпелистерска зона	3.7	0.7
	Могилско – новичка зона	3.4	1.0
	Мариовска зона	3.1	1.4
	Крушевска зона	4.1	0.7
	Прилепско-кривогаштанска зона	3.5	1.2
	Најдобра оценка	4.1	0.7
	Најдобро оценет	Крушевска зона	

ПРИСТАПНОСТ КАКО ВРЕДНОСТ	Западно - преспанска зона (Ресен - Прељубље - Коњско)	3.7	1.2
	Источно - преспанска зона (Макази – Долно Дупени)	4.3	0.8
	Демирхисарска зона	3.8	0.6
	Подпелистерска зона	4.0	0.8
	Могилско – новичка зона	3.9	1.0
	Мариовска зона	3.5	1.2
	Крушевска зона	4.0	0.7
	Прилепско-кривогаштанска зона	4.0	0.8
	Најдобра оценка	4.3	0.8
	Најдобро оценет	Источно - преспанска зона (Макази – Долно Дупени)	
ПРИВЛЕЧНОСТ	Западно - преспанска зона (Ресен - Прељубље - Коњско)	4.2	0.9
	Источно - преспанска зона (Макази – Долно Дупени)	4.4	0.9
	Демирхисарска зона	4.1	1.1
	Подпелистерска зона	4.4	0.4
	Могилско – новичка зона	4.2	1.0
	Мариовска зона	4.1	1.1
	Крушевска зона	4.5	0.4
	Прилепско-кривогаштанска зона	4.1	0.7
	Најдобра оценка	4.5	0.4
	Најдобро оценет	Крушевска зона	
МОЖНОСТ ЗА УНАПРЕДУВАЊЕ	Западно - преспанска зона (Ресен - Прељубље - Коњско)	4.5	1.0
	Источно - преспанска зона (Макази – Долно Дупени)	4.4	1.1
	Демирхисарска зона	4.4	0.7
	Подпелистерска зона	4.5	0.7
	Могилско – новичка зона	4.4	1.0
	Мариовска зона	4.3	1.0

	Крушевска зона	4.5	0.7
	Прилепско-кривогаштанска зона	4.4	0.7
	Најдобра оценка	4.5	0.7
	Најдобро оценет	Крушевска зона	
ЗГОЛЕМУВАЊЕ НА БРОЈОТ НА ПОСЕТИТЕЛИ	Западно - преспанска зона (Ресен - Прељубље - Коњско)	4.3	1.0
	Источно - преспанска зона (Макази – Долно Дупени)	4.4	1.1
	Демирхисарска зона	4.1	1.1
	Подпелистерска зона	4.6	0.7
	Могилско – новичка зона	4.4	1.0
	Мариовска зона	4.1	1.0
	Крушевска зона	4.6	0.7
	Прилепско-кривогаштанска зона	4.5	1.0
	Најдобра оценка	4.6	0.7
	Најдобро оценет	Подпелистерска зона Крушевска зона	
УНАПРЕДУВАЊЕ НА ПРИСТАПНОСТА	Западно - преспанска зона (Ресен - Прељубље - Коњско)	4.3	1.0
	Источно - преспанска зона (Макази – Долно Дупени)	4.3	1.1
	Демирхисарска зона	4.1	0.9
	Подпелистерска зона	4.4	1.0
	Могилско – новичка зона	4.2	1.1
	Мариовска зона	4.4	0.9
	Крушевска зона	4.5	0.7
	Прилепско-кривогаштанска зона	4.4	1.0
	Најдобра оценка	4.5	0.7
	Најдобро оценет	Крушевска зона	

5.3 Поддршка

Поддршката претставува основа на развојот на руралниот туризам. Таа се состои од компоненти кои се на директен или индиректен начин вклучени во развојот на руралните средини. Во основа се работи за вреднување на угостителството, транспортот, пратечките услуги, посетеноста и престојот, потрошувачката, промоцијата, безбедноста и здравствените услуги и комуналната уреденост.

5.3.1 Угостителство

Угостителството најчесто се поврзува со туристичките активности. Всушност без овој сегмент руралниот туризам не може да функционира. Во рамките на угостителството се определени сместувачки капацитети и објекти за исхрана и пијалаци, како непосредно важни веќе афирмирани локалитети и објекти кои се лоцирани во овие средини. Исто така, сместувачките капацитети од ова ниво на искористеност имаат комплексно-комплементарен карактер иако не се лоцирани во непосредните рурални центри. Во рамките на оценката на угостителските објекти за сместување опфатени се категоризацијата, стандардизацијата и искористеноста на капацитетите низ призма на општо и рурално сместување. Во услугите на храна и пијалаци исто така, оценката се однесува на општите категории и оние во руралните објекти.

Табела 21: Угостителство

Угостителство - услуги наместување

			Средна вредност	Дисперзија	
ОЦЕНКА НА СЕГАШНАТА СОСТОЈБА	Категоризација и стандардизација	Општо сместување	3.7	1.0	
		Рурално сместување	2.7	1.0	
	Искористеност на капацитетите	Општо сместување	3.4	1.1	
		Рурално сместување	2.6	1.0	
	ПРОЦЕНКА НА ИДНИТЕ ПОДОБРУВАЊА	Категоризација и стандардизација	Општо сместување	3.8	0.9
			Рурално сместување	3.5	1.2
Искористеност на капацитетите		Општо сместување	3.7	0.9	
		Рурално сместување	3.3	1.1	
Учество на сместувачките капацитети кои користат еко-стандарди во функција на намалување на климатските промени		Општо сместување	3.2	1.1	
		Рурално сместување	3.0	1.2	
	Најдобра оценка		3.8	0.9	
	Најдобро оценет		Категоризација и стандардизација – Општо сместување		

		Средна вредност	Дисперзија
КАТЕГОРИЗАЦИЈА И СТАНДАРДИЗАЦИЈА	Општи услуги на храна и пијалаци	3.7	0.9
	Услуга на храна и пијалаци во рурални објекти	3.5	1.2
ИСКОРИСТЕНОСТ НА КАПАЦИТЕТИТЕ	Општи услуги на храна и пијалаци	3.8	0.6
	Услуга на храна и пијалаци во рурални објекти	3.4	1.1
КАТЕГОРИЗАЦИЈА И СТАНДАРДИЗАЦИЈА	Општи услуги на храна и пијалаци	4.2	0.8
	Услуга на храна и пијалаци во рурални објекти	3.9	1.3
ИСКОРИСТЕНОСТ НА КАПАЦИТЕТИТЕ	Општи услуги на храна и пијалаци	4.0	0.8
	Услуга на храна и пијалаци во рурални објекти	3.8	1.1
	Најдобра оценка	4.2	0.8
	Најдобро оценет	СТАНДАРДИЗАЦИЈА - Општи услуги на храна и пијалаци	

5.3.2 Транспорт

Транспортот како компонента за поддршка на развој на руралниот туризам ги опфаќа следниве форми: железнички, патен и воздушен сообраќај, како формата на изнајмување на средства за превоз. Оценката се однесува на врските кои имаат внатрешен и надворешен карактер, и исто така на зачестеноста, удобноста и квалитет на превозот. Во поглед на можноста за изнајмување на средства за превоз оценката се однесува на велосипеди, автомобили и пловила.

Табела 22: Транспорт

			Средна вредност	Дисперзија
ТРАНСПОРТ - ЖЕЛЕЗНИЧКИ	Врски	Внатрешни	3.0	1.3
		Меѓународни	2.4	1.4
	Зачестеност		2.7	1.1
	Удобност (квалитет на превозот)		2.9	1.2
	Најдобра оценка		3.0	1.3
	Најдобро оценет		Внатрешни врски	

ТРАНСПОРТ - ПАТЕН	Врски	Внатрешни	3.5	0.9
		Меѓународни	3.3	1.0
	Зачестеност		3.4	0.9
	Удобност (квалитет на превозот)		3.1	1.0
	Најдобра оценка		3.5	0.9
	Најдобро оценет		Внатрешни врски	
ТРАНСПОРТ - ВОЗДУШЕН	Врски	Внатрешни	2.2	1.5
		Меѓународни	3.2	1.4
	Зачестеност		3.1	1.3
	Удобност (квалитет на превозот)		3.4	1.1
	Најдобра оценка		3.4	1.1
	Најдобро оценет		Удобност	
ТРАНСПОРТ - ЕЗЕРСКИ	Врски	Внатрешни	2.6	1.3
		Меѓународни	2.2	1.3
	Зачестеност		2.5	1.2
	Удобност (квалитет на превозот)		2.9	1.1
	Најдобра оценка		2.9	1.1
	Најдобро оценет		Удобност	
ИЗНАЈМУВАЊЕ НА СРЕДСТВА ЗА ПРЕВОЗ	Изнајмување на велосипеди		2.3	1.5
	Rent a car, rent a bike		2.5	1.3
	Изнајмување на пловила		2.2	1.4
	Најдобра оценка		2.5	1.3
	Најдобро оценет		Rent a car, rent a bike	

5.3.3 Пратечки услуги

Пратечките услуги во развојот на руралниот туризам ги опфаќаат следниве сегменти: информираност, организираност, промоција, безбедност, здравствени услуги и комунална уреденост и опременост

Во рамките на информираноста нотирани се туристичките водичи, туристичките публикации и информативните бироа. Организираноста опфаќа оценка на локалните туристички организации, патничките агенции, здруженија на издавачи на сместување и услуги на храна и пијалаци, други здруженија и организации (планинари, јавачи љубители на природа) и претпријатија кои поддржуваат локална, одржлива и ферска трговија на производи и услуги. Промоцијата е оценета преку застапеноста на мас-медиуми, електронски медиуми, односи со јавноста и печатени медиуми. Безбедносните и здравствените услуги се оценети во поглед службите кои опфаќаат полиција, спасување, обезбедување на објекти, болници и здравствени центри. комуналната уреденост и опременост е оценета преку санацијата на отпадот, хигиената, опременоста и еколошката одржливост.

Табела 23: Пратечки услуги

		Средна вредност	Дисперзија
ИНФОРМИРАНОСТ	Туристички водичи	3.0	1.5
	Туристички публикации	2.8	1.0
	Информативни бироа	2.5	1.3
	Најдобра оценка	3.0	1.5
ОРГАНИЗИРАНОСТ	Туристички водичи		
	Локални туристички организации	2.9	1.2
	Патнички агенции	3.3	1.1
	Здруженија на издавачи на сместување и услуги на храна и пијалаци	2.7	1.5
	Други здруженија и организации (планинари, јавачи љубители на природа)	2.8	1.0
	Претпријатија кои подржуваат локална, одржлива и ферска трговија на производи и услуги	2.2	1.1
	Најдобра оценка	3.3	1.1
ПРОМОЦИЈА	Најдобро оценет	Патнички агенции	
	Печатени медиуми	3.0	1.1
	Мас - медиуми	2.9	1.1
	Електронски медиуми	3.8	0.9
	Односи со јавност (лични искуства)	3.5	1.0
	Најдобра оценка	3.8	0.9
БЕЗБЕДНОСТ И ЗДРАВСТВЕНИ УСЛУГИ	Најдобро оценет	Електронски медиуми	
	Полиција	3.4	0.9
	Спасители	2.6	0.9
	Обезбедување на објекти	2.9	0.8
	Болнички и здравствени центри	2.9	0.6
	Најдобра оценка	3.4	0.9
КОМУНАЛНА УРЕДНОСТ И ОПРЕМЕНОСТ	Најдобро оценет	Полиција	
	Санација на цврст отпад	2.3	1.2
	Санација на отпадни води	2.1	1.0
	Хигиена	2.8	0.9
	Опрема од комунален сектор	2.7	0.9
	Оценка на степенот на одржливост на еколошка заштита и унапредување	2.4	0.9
	Најдобра оценка	2.8	0.9
	Најдобро оценет	Хигиена	

5.4 Посетеност

Оценката на посетеноста во руралните средини ги опфаќа обемот, просторната дистрибуција, сезоналноста, оценката на однесувањето на туристите, и оценката на задоволството на туристите од добиените услуги. Тие се однесуваат како на домашните така и на странските туристи.

Табела 24: Оценка на посетеноста и престојот

		Средна вредност	Дисперзија
ОБЕМ	Домашни туристи	3.1	0.9
	Странски туристи	3.5	1.0
ПРОСТОРНА ДИСТРИБУЦИЈА	Домашни туристи	3.0	0.9
	Странски туристи	3.1	1.0
СЕЗОНАЛНОСТ	Домашни туристи	3.2	1.1
	Странски туристи	3.5	1.0
ОЦЕНКА НА ОДНЕСУВАЊЕТО НА ТУРИСТИТЕ	Домашни туристи	3.1	0.9
	Странски туристи	3.5	1.0
ОЦЕНКА НА ЗАДОВОЛСТВОТО НА ТУРИСТИТЕ ОД ДОБИЕНИТЕ УСЛУГИ	Домашни туристи	3.0	0.9
	Странски туристи	3.1	1.0
	Најдобра оценка	3.5	1.0
	Најдобро оценет	Обем на странски туристи	

5.5 Потрошувачка

Потрошувачка ја илустрира ефикасноста на туристичката понуда во поглед на обезбедување на услуги за сложената туристичка побарувачка. Во основа тоа се економските ефекти кои можат да се оценат како значаен производ на вкупните постигнувања во односите помеѓу овие две сфери. Потрошувачката има карактер на индикатор кој ги отсликува развојните можности на руралниот туризам. Таа е дадена преку пансионската и вонпансионската категорија при што се однесува на домашните и странските туристи.

Табела 25: Оценка на потрошувачката

			Средна вредност	Дисперзија	
ПАНСИОНСКА		Домашни туристи	3,0	0,8	
		Странски туристи	3,8	0,8	
		Најдобра оценка	3,8	0,8	
		Најдобро оценет	Странски туристи		
ВОНПАНСИОНСКА	Угостителска	Домашни туристи	3,4	0,9	
		Странски туристи	3,9	0,9	
		Најдобра оценка	3,9	0,9	
			Најдобро оценет	Странски туристи	
	Сувенири	Домашни туристи	2,8	1,1	
		Странски туристи	3,8	1,1	
		Најдобра оценка	3,8	1,1	
			Најдобро оценет	Странски туристи	
	Производи на селски домаќинства	Домашни туристи	2,6	0,9	
		Странски туристи	3,3	1,3	
		Најдобра оценка	3,3	1,3	
			Најдобро оценет	Странски туристи	
	Ракотворби	Домашни туристи	2,5	0,9	
		Странски туристи	3,4	1,2	
		Најдобра оценка	3,4	1,2	
			Најдобро оценет	Странски туристи	
	Забава и приредби	Домашни туристи	2,9	1,0	
		Странски туристи	3,4	1,0	
Најдобра оценка		3,4	1,0		
		Најдобро оценет	Странски туристи		

Табела 26: Оценка на пазарот

	НИВО НА НАСТАП НА ПАЗАРОТ		КВАЛИТЕТ НА ПОНУДАТА		ЦЕНИ НА ТУРИСТИЧКИ УСЛУГИ		Најдобра оценка
	Домашен пазар	Меѓународен пазар	Домашен пазар	Меѓународен пазар	Домашен пазар	Меѓународен пазар	
Средна вредност	2.9	3.4	3.1	3.6	2.9	3.3	3.6
Дисперзија	0.9	1.0	0.7	1.0	0.9	1.2	1.0
Најдобро оценет	Квалитет на понуда - Меѓународен пазар						

5.7 Оценка на конкурентноста

Конкурентноста опфаќа оценка на просторните целини во окружувањето преку туристичките производи, сместувачките капацитети, цените на туристичките услуги и туристичката инфраструктура. Со оглед на тоа дека непосредни окружувања во оваа смисла ППРима со Југозападниот и Вардарскиот плански регион, оценувањето се однесува токму на овие региони. Исто така, оцената е и Албанија и Грција како конкурентни држави преку параметрите користени за соседните региони.

Табела 27: Оценка на конкурентноста

Оценкана конкурентните плански региони

	Име на регионот	Средна вредност	Дисперзија
ТУРИСТИЧКИ ПРОИЗВОДИ ВО ФУНКЦИЈА НА РУРАЛНИОТ ТУРИЗАМ	Југозападен	3,6	0,8
	Вардарски	3,1	0,8
	Најдобра оценка	3,6	0,8
	Најдобро оценет	Југозападен	
СМЕСТУВАЧКИ КАПАЦИТЕТИ ВО ФУНКЦИЈА НА РУРАЛЕН ТУРИЗАМ	Југозападен	3,3	1,1
	Вардарски	3,1	0,7
	Најдобра оценка	3,3	1,1
	Најдобро оценет	Југозападен	
ЦЕНИ НА ТУРИСТИЧКИ УСЛУГИ	Југозападен	3,4	1,0
	Вардарски	3,5	0,8
	Најдобра оценка	3,5	0,8
	Најдобро оценет	Вардарски	
ТУРИСТИЧКА ИНФРАСТРУКТУРА	Југозападен	3,1	0,9
	Вардарски	3,0	0,8
	Најдобра оценка	3,1	0,9
	Најдобро оценет	Југозападен	

Оценка на конкурентните држави

	Име на државата	Средна вредност	Дисперзија
ТУРИСТИЧКИ ПРОИЗВОДИ ВО ФУНКЦИЈА НА РУРАЛНИОТ ТУРИЗАМ	Албанија	2,7	0,8
	Грција	3,7	0,8
	Најдобра оценка	3,7	0,8
	Најдобро оценет	Грција	
СМЕСТУВАЧКИ КАПАЦИТЕТИ ВО ФУНКЦИЈА НА РУРАЛЕН ТУРИЗАМ	Албанија	2,9	0,8
	Грција	3,7	0,9
	Најдобра оценка	3,7	0,9
	Најдобро оценет	Грција	
ЦЕНИ НА ТУРИСТИЧКИ УСЛУГИ	Албанија	3,4	1,0
	Грција	3,5	1,1
	Најдобра оценка	3,5	1,1
	Најдобро оценет	Грција	
ТУРИСТИЧКА ИНФРАСТРУКТУРА	Албанија	2,6	0,6
	Грција	3,9	0,9
	Најдобра оценка	3,9	0,9
	Најдобро оценет	Грција	

5.8 Оценка на пазарните трендови

Пазарните трендови имаат современа конотација бидејќи врз основа на нивното оценување може да се искористат вредностите кои се присутни надвор од планскиот регион и да упатат на можни активности во оваа смисла. Пазарните трендови се оценувани во поглед на следниве параметри: расположливи сместувачки капацитети во домаќинствата во рурално - туристички активности, дисперзија на туристички производи во рурален туризам, степен на заштита на животната средина во руралните средини, организирање обуки за туристички водичи, кустоси и придружници, како и оценка на активностите за заштита на потрошувачите.

Табела 28: Оценка на пазарните трендови

	РАСПОЛОЖЛИВИ СМЕСТУВАЧКИ КАПАЦИТЕТИ ВО ДОМАЌИНСТВОТА ВО РУРАЛНО - ТУРИСТИЧКИ АКТИВНОСТИ	ДИСПЕРЗИЈА НА ТУРИСТИЧКИ ПРОИЗВОДИ ВО РУРАЛЕН ТУРИЗАМ	СТЕПЕН НА ЗАШТИТА НА ЖИВОТНА СРЕДИНА ВО РУРАЛНИТЕ СРЕДИНИ	ОРГАНИЗИРАЊЕ ОБУКИ ЗА ТУРИСТИЧКИ ВОДИЧИ, КУСТОСИ И ПРИДРУЖНИЦИ	ОЦЕНКА НА АКТИВНОСТИТЕ ЗА ЗАШТИТА НА ПОТРОШУВАЧИТЕ	Најдобра оценка
Средна вредност	2.8	3.0	2.6	2.3	2.4	3.0
Дисперзија	0.9	1.1	1.0	0.9	0.9	1.1
Најдобро оценет	ДИСПЕРЗИЈА НА ТУРИСТИЧКИ ПРОИЗВОДИ ВО РУРАЛЕН ТУРИЗАМ					

6. ЗОНИРАЊЕ НА МОЖНОСТИТЕ ЗА РАЗВОЈ НА РУРАЛНИОТ ТУРИЗАМ ВО ППР

Врз основа на кабинетските истражувања, теренското истражување и оценките добиени во рамките на прашалникот за квалитативна оценка како и врз основа на ставовите и мислењата на познавателите на приликите добиени во консултативните работилници се определија зоните на можностите за развој на руралниот туризам во ППР. Тие опфаќаат полови на развојот, окружување и врски со потенцијалите.

Зонирањето претставува операција која определува најдобри можности за утврдување на гравитациони подрачја во рамките на туристичкиот простор. Тоа значи дека преовладувачките рурални показатели можат да се искористат за да се определат локалитетите како просторни категории кои се полови на развојот. Зонирањето не претставува само категорија која соодветствува на административните регионални цели туку може да има и поширок опфат. Самите локалитети за развој на руралниот туризам се диференцирани со користење на добиените резултати од кабинетското и теренското истражување. При овие вкрстувања од особена важност беше мислењето и ставовите на засегнатите страни и познаватели на прилики. Така се утврдени зоните, половите на развој како вкупен развоен потенцијал на населените места и рурални населби, атракторите, факторите односно потенцијалите, поддршката, можностите за развој како основна и комплементарна категорија и вкупната оценка на дефинираните зони како просторни целини. Во врска со кабинетскиот пристап во утврдувањето на зоните основа претставуваше Просторниот план на Република Македонија кој е базичен документ од кој можат да се црпат идните преземања во креирањето на оперативните активности. нивната поврзаност со интересите за подобрување на животот на населението во руралните средини има парадигматичен карактер.

Во следната табела се прикажани утврдените зони и локалитети како полови, атрактори, фактори или потенцијали, поддршката, можностите за развој и оценката на зоните.

Табела 29: Зони на можности за развој на руралниот туризам

<i>Зона</i>	<i>Полови на развој</i>	<i>Атрактори</i>	<i>Потенцијали</i>	<i>Поддршка</i>	<i>Можности за развој</i>	<i>Вкупна оценка на Зоната</i>
Западно - преспанска зона (Ресен - Прелубље - Коњско)	Коњско Стење Езерани Избиште	Национален Парк Галичица Преспанско Езеро Островот Голем Град	Преспанска Котлина Лескоечка Пештера Работилница на Ресенската Керамичка Колонија во с. Отешево Отешево триатлон (трета година) национален настан - Преспанска народна носија - Градска носија од Ресен со крзнени елементи - Плетарство - Грнчарство -Црква Св. Петар, Голем Град	Пешачки патеки ИПА и ИПАРД фондови Програми за развој од УНДП и други фондови Грнчарство, Ресен Сместувачки капацитети во функција на руралниот туризам Ресторански капацитети за рурален туризам Магистрала Е65 крак 502, 503 Поврзаност со Албанија	-престој на село - еко-туристички активности - езерски туризам - набљудување на биодиверзитет и реткости -учество на манифестации -риболовен туризам -транзитен туризам - регионални гастрономски специјалитети и продукти -едукативни посети -посета на селски средини -едукативни посети -посета на религиозни настани -планинарење -видиковци -риболовни активности -излетничко-рекреативни локалитети -манастирски посети	Средна вредност 4,0 Дисперзија 1,2

<p>Источно - преспанска зона (Макази – Долно Дупени)</p>	<p>Љубојно Брајчино Крани Претор Подмочани</p>	<p>Преспанско Езеро Природен Резерват Езерани Св. Ѓорги Курбиново</p>	<p>Преспанска Котлина Брајчинска река Резерват на ела (<i>Abies alba Mill</i>) локалитет Рупа Брајчино со површина од 7,6ха Комплекси на куќи во Љубојно, Брајчино Рождество на Пресвета Богородица, с. Сливница - Манастир Св. Петка во Брајчино - Етнолошки музеј во Подмочани - Преспанска народна носија - Плетарство</p>	<p>Пешачки патеки ИПА и ИПАРД фондови Програми за развој од УНДП и други фондови Сместувачки капацитети во функција на руралниот туризам Ресторански капацитети за рурален туризам Магистрала Е65, крак 502, 505</p>	<p>-посета на етнографски типски куќи - културно-едукативни посети за етнолошкото наследство - регионални гастрономски специјалитети и продукти -планинарење -видиковци -риболовни активности -излетничко-рекреативни локалитети -едукативни посети -посета на селски средини -едукативни посети -посета на религиозни настани -манастирски посети</p>	<p>Средна вредност 4,2 Дисперзија 1,0</p>
<p>Демирхисарска зона</p>	<p>Бабино Железнец Сопотница Слепче Журче Смилево</p>	<p>Св. Јован Крстител, с. Слепче, Демир-Хисарско</p>	<p>- Плаќенска Планина - Илинска Планина - Демирхисарска Клисура - Св. Атанасиј, с. Журче, Демир-Хисар - Извор Црна Дупка кај Железнец - Комплекси на куќи во Железнец, Сопотница, Слепче, Големо и Мало</p>	<p>Пешачки патеки ИПА и ИПАРД фондови Програми за развој од УНДП и други фондови Ресторански капацитети за рурален туризам Магистрала Е65,</p>	<p>-едукативни посети - планински туризам - ловен туризам - регионални гастрономски специјалитети и продукти -спортско-риболовни</p>	<p>Средна вредност 4,8 Дисперзија 0,9</p>

			<p>Илино, - Успение на Пресвета Богородица, с. Суводол - “Денови на Смилевскиот конгрес“ (општина Демир Хисар) - “Бабински средби“ (општина Демир Хисар) - Меморијален музеј на Смилевскиот Конгрес во с. Смилево - Леб и традиција, во рурални средини за поттикнување на угостителски капацитети (во Слепче во Горна куќа) идеја е секоја година на развојно место во рамки на регионот. Промоција на стари начини на производство на леб и локални производи - Препознатлива Демирхисарска носија - Ловишта од ловен реон Демир Хисар - Најголемата приватна библиотека во Македонија, „Ал-Би“ (над 20000 книги, Бабино)</p>	крак 416	<p>активности -излетничко-рекреативни локалитети едукативни посети -едукативни посети -посета на религиозни настани -манастирски посети -посета на манифестации</p>	
Подпелистерска зона	Велушина Бистрица	Национален Парк Пелистер	-Пелагониска Котлина -Црна Река	Скијачки патеки Планинарски	-посета на селски средини	Средна вредност

	<p>Буково Нижеполе Дихово Трново Магарево Кажани Маловиште Брусник Цапари Орехово</p>	<p>Големо и Мало Пелистерско Езеро Археолошки локалитет Хераклеа Линкестис Народен музеј Битола со поставката за Мустафа Кемал Ататурк</p>	<p>-Река Драгор -Река Шемница -Стрежевско Езеро -Пелистерски езера -Извор Сребрена Вода во Егре, - Минерален извор во Бистрица Комплекси на куќи во Буково -Манастир Св. Спаса во Евла, пештерна црква, -Археолошки локалитет од палеолитот Крстоар, Буково во околината на Битола - Неолитски локалитет во Породин - Неолитски локалитет Велушинска Тумба, Битола -Ѓурѓовден (Култно место посветено на Св. Ѓорѓија во Горно Орахово - Традиционални средби на децата бегалци од егејскиот дел на Македонија, Трново (општина Битола) - „Подпелистерски средби“ с.Трново – Саем на локални производи и услуги (општина Битола) - Преспански Јаболкобер (општина Ресен)</p>	<p>домови Патеки за планински велосипедизам -Планинарско спортски клуб Пелистер, Битола -ИПА и ИПАРД фондови -Програми за развој од УНДП и други фондови - КУД Илинден, Гоце Делчев, - Плетенка-Битола, -Сместувачки капацитети во функција на руралниот туризам -Ресторански капацитети за рурален туризам -Магистрала Е65, крак 508</p>	<p>-едукативни посети -рекреативни активности -искачување на карпи -рекреативно планинарење -манастирски посети - регионални гастрономски специјалитети и продукти -излетничко- рекреативни локалитети -посета на религиозни настани - манастирски посети -посета на етнографски типски куќи - посета на археолошки локалитети</p>	<p>3,6 Дисперзија 1,0</p>
--	---	--	---	---	--	-----------------------------------

			<ul style="list-style-type: none"> - Ловишта од ловен реон Битола - Плетарство во Битолско - Црква Св. Петка Цапари - Бабари-карневал во Цапари - Бруснички манастир и археолошки локалитети - Локалитетите Кале, Маркова Стапка и црква Св. Петка во с. Орехово 			
Могилско – новачка зона	Могила Добрушево Новаци		<ul style="list-style-type: none"> Пелагониска Котлина -Рождество на Пресвета Богородица, с. Новаци -Фестивал на пејачи аматери Добрушево 30 год. Традиција - Фестивал на дуети во Могила 7 години се организира, национален фестивал - Пелагониски културно научни средби во Новаци (10 години) роднокрајни писатели - Турнир на мал фудбал во Могила(36 години) и е регионален - Во Новаци турнир во мал фудбал за мали пионери по повод денот на независност - Саем за земјоделие, Тракторијада во Могила 	-Пешачки патеки <ul style="list-style-type: none"> -ИПА и ИПАРД фондови -Програми за развој од УНДП и други фондови - Новаци – КУД Новаци - КУД Могилка - КУД Димче Могилче - Пејачка Група Водичарки Беранци -Ресторански капацитети за рурален туризам -Магистрала М5 со крак 509 кон Новаци 	<ul style="list-style-type: none"> -Рекреативни активности -Посета на религиозни објекти -едукативни посети -посета на селски средини -посета на религиозни настани -манастирски посети -посета на манифестации -излетничко-рекреативни локалитети 	Средна вредност 4,1 Дисперзија 0,9

			4 пат се одржува			
Мариовска зона	Витолиште Манастир Зовиќ Градешница Скочивир Кајмакчалан	Св. Никола, село Манастир	-Пл. Ниџе Скочивирска Клисура - Црна Река -Брњички Водопад кај село Брњик со висина од 18м -Резерват од бука и ела (<i>Fagus moesiaca, orectrot, Abies Borisii regis</i>)локалитет Тумба Мариово -Комплекси на куќи во Зовиќ, Старавина, Градешница -Св. Димитрија од Градешница од 16 век под заштита на , Св. Никола во Градешница со многу интересен фрескоживопис - Тврдина Пешта над Градешница - Мариовско-Мегленски средби во Мариовското село Витолиште (општина Прилеп) - Мариовска свечена женска носија - Врвот Кајмакчалан на Ниџе - Гробишта од Првата светска Војна -Црквата Св. Петар на	-Пешачки патеки -Патеки за планински велосипедизам -ИПА и ИПАРД фондови -Програми за развој од УНДП и други фондови -Ресторански капацитети за рурален туризам -Патни правец М 5 со крак 119 -манастирски конаци (Манастир Св. Никола)	-планинарење, -пешачки активности. -посета на манифестации -манастирски посети -спортско-рекреативни активности (параглајдинг и ридско-планински велосипедизам) - посета на етнографско-типски куќи -едукативни посети	Средна вредност 3,9 Дисперзија 1,1

			Кајмакчалан, спомен костурницата и урната со срцето на Др. Рајс			
Крушевска зона	Пуста Река Арилево Долно Дивјани Житоше	Манастир Св. „Спас“ Слива Мечкин Камен Споменик Македониум- Илинден Крушево Галерија на Никола Мартиноски – Крушево Спомен куќа на Тоше Проески – Крушево Музеј –работилница на старо Оружје „Леарница“- Крушево Музејска поставка „Влашка одаја“- Крушево Манифестација “Крушево -етно град”	-Прослава на православна Нова година – Василица во с.Пуста Река и с.Долно Дивјаци - (Општина Крушево) -Меѓународен „ФИС ролерски куп Тоше Проески“ – Крушево- Кривогаштани - Велосипедски натпревари „Крушево низ Корија“ - Ловишта од ловен реон Крушево	-Скијачки патеки -Планинарски домови -Патеки за планински велосипедизам -Полетиште за параглајдинг -Клуб за воздухопловни спортови Heli XC, Крушево -Скијачки клуб „Крушево“, Крушево -Здружение за нордиско скијање и биатлон „Ски Спартак“, Крушево -Клуб за биатлон и нордиски дисциплини „Олимпик ски“, Крушево -Извиднички одред „Стара Корија“, Крушево -Риболовно друштво „Мрена“, Крушево -Ловно друштво „Елен“, Крушево	-Едукативни посети -Рекреативни содржини -посета на традиционални настани -Ресторански капацитети за рурален туризам - посета на манифестации -манастирски посети -спортско-рекреативни активности (параглајдинг и ридско-планински велосипедизам) - посета на етнографско-типски куќи -едукативни посети	Средна вредност 4,4 Дисперзија 0,7

				<p>-5 ловишта на територијата на Општина Крушево: Горно Дивјаци, Острилци, Алданци, Кочишта, Бирино</p> <p>-ИПА и ИПАРД фондови</p> <p>-Програми за развој од УНДП и други фондови</p> <p>- Во Крушево има пејачка група „Распеани Крушевчани“</p> <p>- КУД „Наум Наумоски Борче“ – Крушево</p> <p>-Параглајдинг клуб во Крушево</p> <p>-Кујунџиство во Крушево</p> <p>-Филигранство во Крушево</p> <p>-Казанџиство во Крушево</p> <p>-Калајџиство во Крушево</p> <p>-Копаничарство во Крушево</p> <p>-Бочварство – Крушево</p> <p>-Плетени и везени рачни ракотворби во Крушево</p>		
--	--	--	--	--	--	--

				-M5 со крак 416 и 516		
Прилепско-кривогаштанска зона	Кривогаштани Долнени Зрзе Варош	<ul style="list-style-type: none"> - Манастир Зрзе Прилепско - Успение на Пресвета Богородица, Трескавец, Прилепско - Манастир Св. Архангел Михаил – Прилеп - Маркови Кули – Прилеп - Музеј на тутунот – Прилеп - Римски Мост кај С. Бучин - Археолошки локалитет Алкомена с. Бучин 	<ul style="list-style-type: none"> -Пл. Даутица Прилепско Езеро -Мермерно Езеро -Резерват Локви со површина од 50ха во близина на с. Големо Коњари кај Прилеп -Комплекси на куќи во Дебреште -Пресвета Богородица во Бела Црква -Археолошки локалитет Варош, Прилеп од бронзениот период -Археолошки локалитет Чепигово, Прилепско - Василичарска свадба (општина Кривогаштани) - Концертен собир по повод празникот - Водициво населено место Бела Црква (општинаКривогаштани) -Кинолошки Викенд--Кривогаштани (општина Кривогаштани) -Прочкарска смеа за секого (општинаКривогаштани) -Ден на наставникот од Албанска националност во Црнилиште (општина Долнени) 	<ul style="list-style-type: none"> -Пешачки патеки -Патеки за планински велосипедизам -Спортско-риболовно друштво Мамец, -Прилеп -Пл. Друштво Златоврв , Прилеп -Пл. Друштво Козјак -Пл. Друштво Картуш -Пл. Клуб Мамути -Пл. Друштво Јане Сандански -ИПА и ИПАРД фондови -Програми за развој од УНДП и други фондови - КУД Илинден -КУД Пелагонка во Кривогаштани -КУД Мирче Ацев-Прилеп -Здружение на иконописци, Прилеп -Спортски настани на отворено во Прилеп (Крали Марко болдер фестивал, Ултра 	<ul style="list-style-type: none"> -Ресторански капацитети за рурален туризам -манастирски посети -Манастирски конаци (Архангел Михаил, Трескавец, Зрзе) - Ресторански капацитети за рурален туризам - посета на манифестации -манастирски посети -спортско-рекреативни активности (ридско-планински велосипедизам) - посета на етнографско-типски куќи -едукативни посети 	Средна вредност 4,2 Дисперзија 0,9

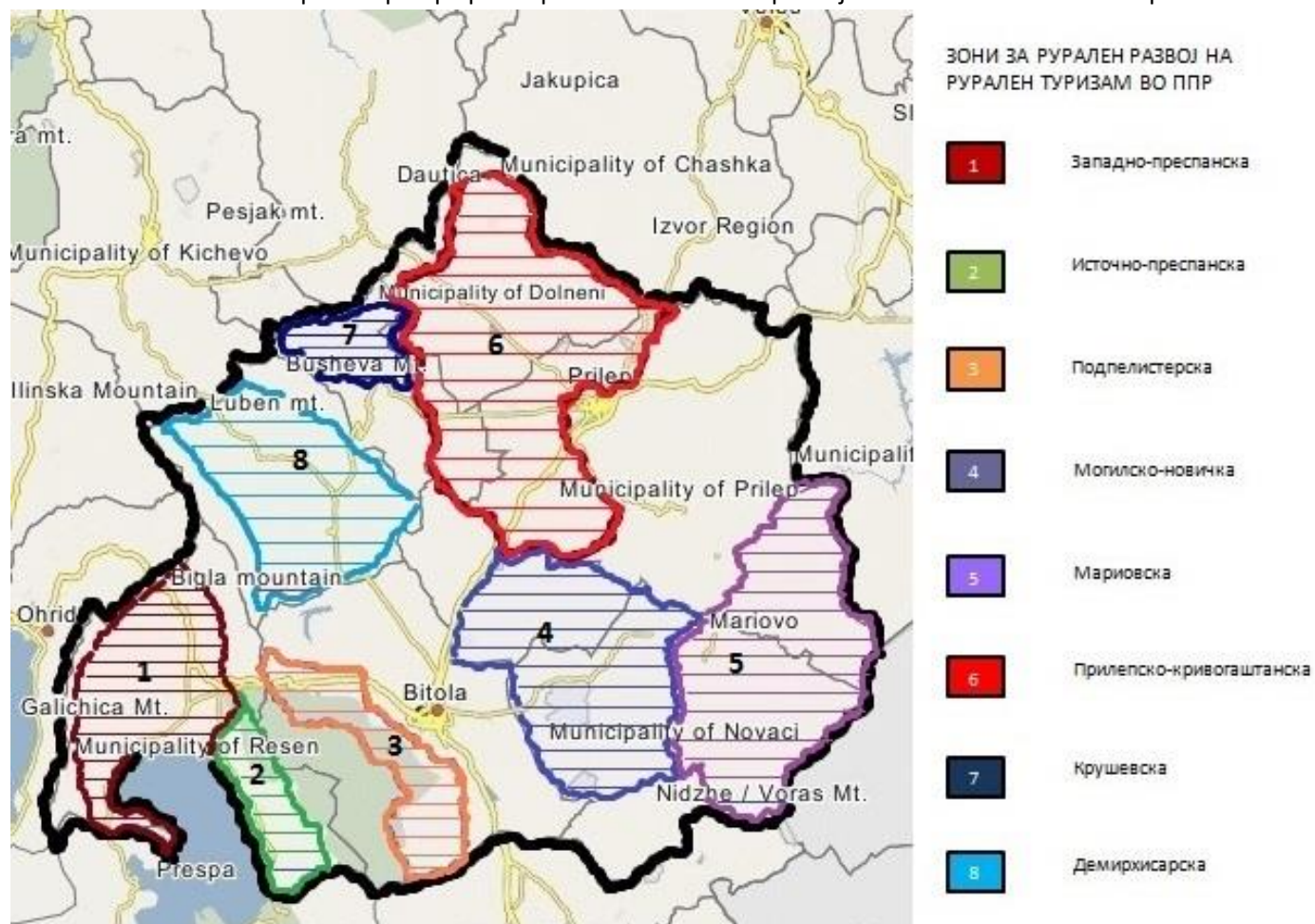
			<p>-Денови на Македонската народна носија (општина Кривогаштани)</p> <p>-ИБЧЕ ФЕСТ (с. Лажани)</p> <p>-Фестивал на народни инструменти и песни,, Пеце Атанасовски,, (општина Долнени)</p> <p>-Традиционално борење во н.м Дебреште (општина Долнени)</p> <p>-Меѓународен „ФИС ролерски куп Тоше Проески“ – Крушево-Кривогаштани</p> <p>-Сточен пазар-Кривогаштани</p> <p>-Прилепска селска носија</p> <p>-Ловишта од ловен реон Прилеп</p> <p>-Одгледување и преработка на тутун на традиционален начин во Прилеп и околните рурални средини</p>	<p>маратон по стапките на Крали Марко)</p> <p>-Спортски клуб Тгех – Прилеп</p> <p>-Outdoor фестивал -</p> <p>-Мариово off road доживување</p> <p>-Меѓународни натпревари по мото-крос</p> <p>-Меѓународни натпревари за екстремни спортови</p> <p>-Меѓународен параглајдинг натпревар, Прилеп</p> <p>-Натпревар со ципови Off-road Прилеп</p> <p>-Велосипедски клуб Илинден, Прилеп</p> <p>-Здружение на екстремни спортови Sky riders, Прилеп</p> <p>-Параглајдинг клуб Делта, Прилеп</p> <p>-Патен правец М5 со краци 516 и 513</p>		
--	--	--	--	---	--	--

7. МАПИРАЊЕ И ПРИОРИТЕТИЗАЦИЈА

Мапирањето е извршено врз основа на кумулативните резултати кои беа сублимат на согледувањата на севкупното истражување. Во картографска основа на илустративен начин се внесени зони за развој на руралниот туризам. Како картографска основа е користена мапата. Приоритетизацијата е извршена според најдобрата оценка на зоната. Како зони за развој на руралниот туризам во ППР се определени Западно - преспанска зона (Ресен - Прељубље - Коњско), Источно - преспанска зона (Макази – Долно Дупени), Демирхисарска зона, Подпелистерска зона, Могилско – новичка зона, Мариовска зона, Крушевска зона и Прилепско-кривогаштанска зона.

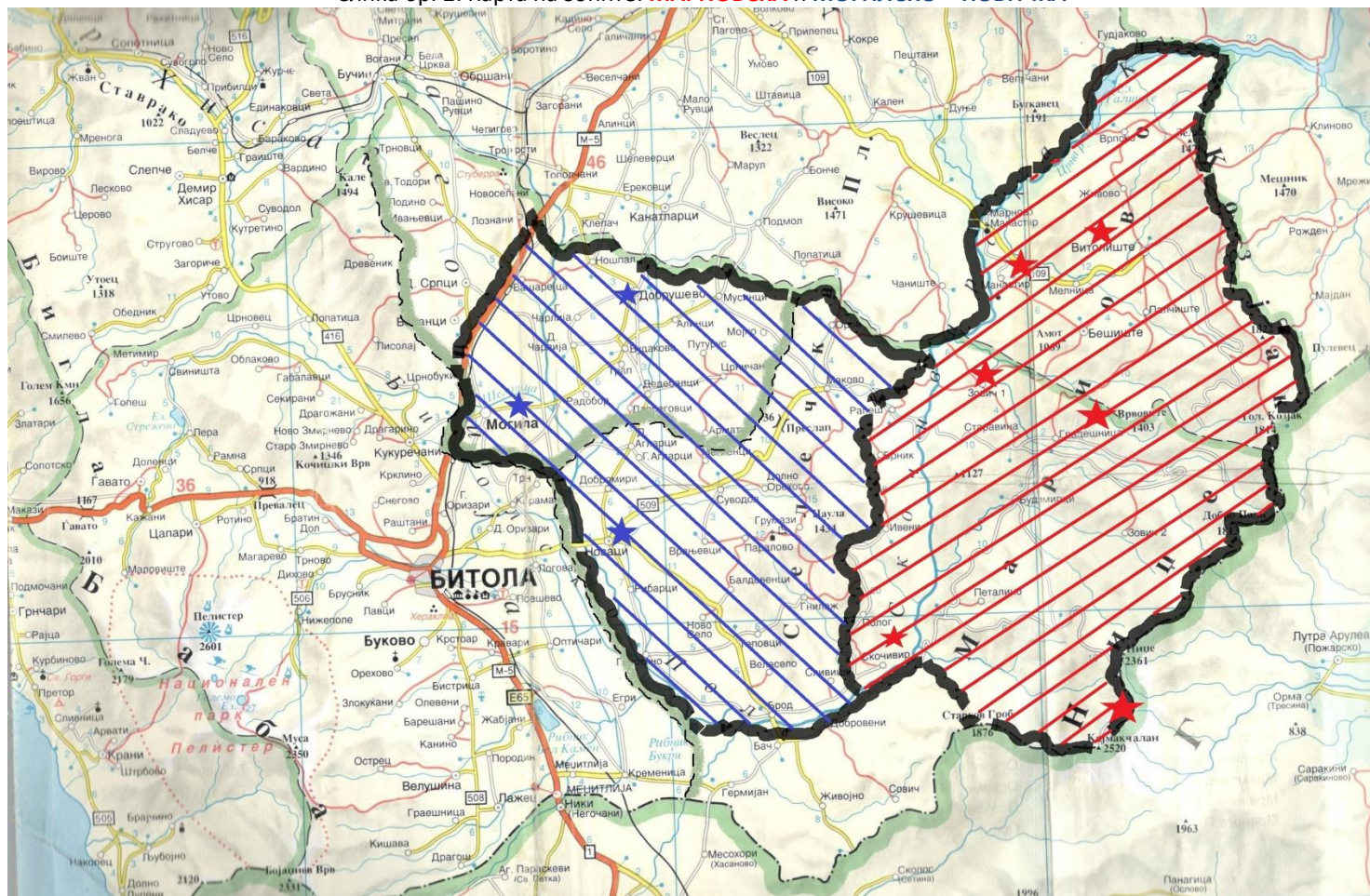
Вака утврдените зони подразбираат и нивна приоритетизација во развојот на руралниот туризам. Приоритетизацијата е извршена во согласност со утврдените вредности од страна на експертите и познавателите на приликите како консензуален пристап. Обележувањето на зоните е шрафирано, а локалитетите во рамките на зоните како полови на развој се обележани со ѕвездичка. Обоеноста на просторните целини издиференцирани на овој начин се направени со приоритетност за да на овој начин ја изразат пластиката на можните идни зафати во развојот на руралниот туризам.

Слика бр. 1: Картографски приказ на зоните на развој во Пелагониски плански регион



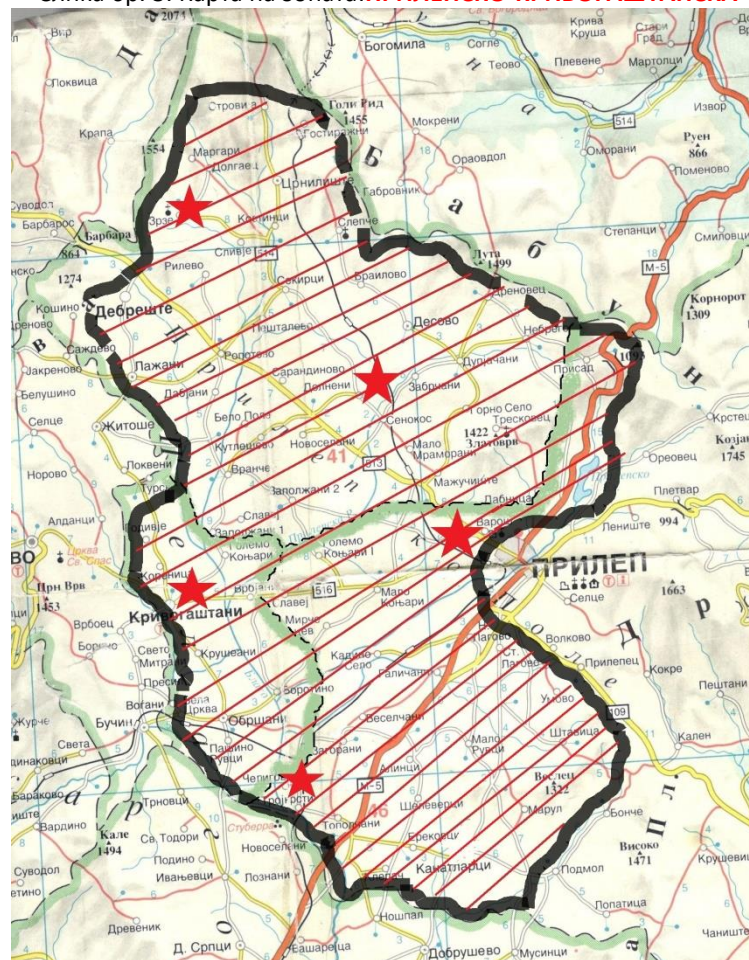
Картографска подлога: Wikimaria

Слика бр. 2: Карта на зоните: **МАРИОВСКА** и **МОГИЛСКО – НОВИЧКА**



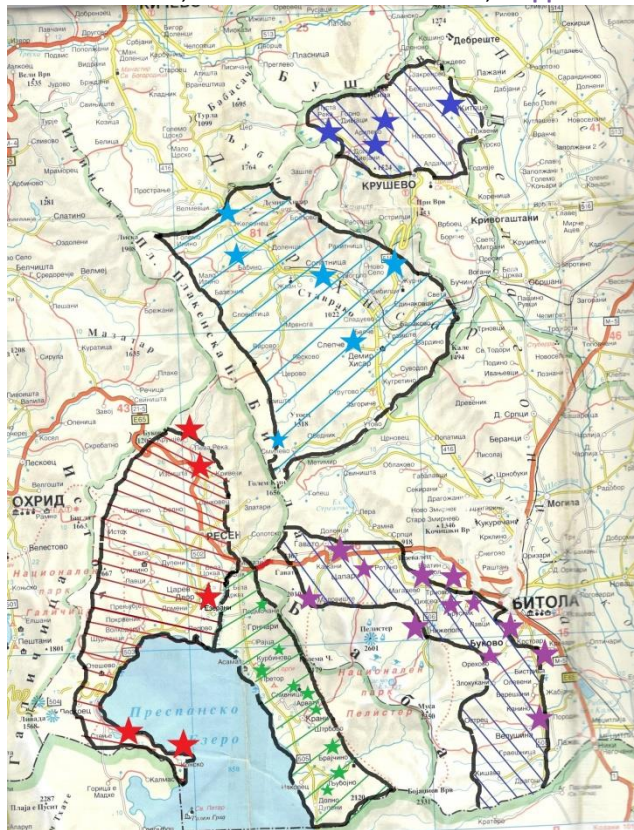
Картографска подлога: Географска и туристичка карта на РМ
Издавач: GizMap Размер: 1:260000

Слика бр. 3: Карта на зоната: **ПРИЛЕПСКО-КРИВОГАШТАНСКА**



Картографска подлога: Географска и туристичка карта на РМ
Издавач: GizMap Размер: 1:260000

Слика бр. 4: Карта на зоните: **ЗАПАДНО – ПРЕСПАНСКА**, **ИСТОЧНО – ПРЕСПАНСКА**, **ПОДПЕЛИСТЕРСКА**, **ДЕМИРХИСАРСКА** и **КРУШЕВСКА**



Картографска подлога: Географска и туристичка карта на РМ
Издавач: GizMap Размер: 1:260000

8. ЗАВРШНИ СОГЛЕДУВАЊА

Имајќи го предвид значењето на процесите за иновативни решенија за подобрен пристап до услуги на локално ниво во насока на подобрување на капацитетите се востанови дека развојот на руралниот туризам е од забележително значење во областа на активностите на локалното население за развој. Истражувачките активности покажаа дека создавање на Регистар на туристичките вредности би бил компатибилен со ваквите стремежи. Во оваа смисла локалните лидери и засегнатите групи ги идентификуваа ваквите можности. Прелиминарно во оваа смисла ангажирањето на експертскиот тим овозможи да се посочат можни решенија кои ќе бидат во насока на унапредување на факторите, афирмираните вредности и поддршката што може да се реализира.

За да можат да се обезбедат истражувачките стандарди во просторната евалуација на локалните средини во Пелагонискиот плански регион како резултат на вкрстени интерактивни резултати воспоставена е матрица на квалитативни и квантитативни вредности.

Матриците како моделарна категорија беа консензуално прифатени што претставува верификација на издржаниот однос во оваа сфера од страна на експертскиот тим и познавателите на прилики.

Со кабинетското истражување се дојде до целосно согледување на значењето што го има туристичката понуда, туристичката побарувачка, конкурентноста и пазарните трендови. Беше констатирана забележителна содржајност во оваа смисла во наведените сфери. Одржаните консултативни состаноци помогнаа да се сублимираат резултатите од истражувачкиот процес. Врз основа на тоа може да се констатира дека се исполнети претпоставките за содржајноста на вредностите кои постојат и нивната оценка.

Во реализацијата на целите на кабинетското истражување се дојде до сознание за општите карактеристики на регионот и општините и нивната структура како погоден простор за развој на руралниот туризам, се доби Водичот кој ги дефинира основите на развојот на руралниот туризам во регионот и општините и се добија релевантни вредности во врска со индикаторите и информации добиени со востановената матрица на истражување.

Преку востановените пристапи се дојде до Регистар кој претставува сублимирана евиденција на карактеристиките на животната средина, населението, економската активност, производството и услугите; пристапот, транспортот и патувањата; културата и културните активности; рекреацијата и спортот; сместување, ресторани и настани (односно саеми, конгреси и конференции).

Резултатите покажаа забележителна содржајност. Имено, регистрирањето на овие компоненти опфати пред се туристички потенцијали на руралниот туризам кои можат да се искористат како основа за идни развојни пристапи. Во поглед на туристичко-географската положба добиените резултати покажуваат висок степен на можности за развој на руралниот туризам бидејќи станува збор за средина во која се вкрстуваат забележителни комуникации и predisпозиции за поврзување на руралните средини, меѓусебно и со окружувањето. Регистарот овозможува идентификација на најголем број на природните и културните туристички вредности како основа за развој на руралниот туризам. Тие се таксативно определени, мапирани и функционално објаснети.

Показателите за населението како важен фактор во сферата на руралниот туризам ни покажуваат висок степен на активно население, присуство на женска популација која е посебно изразена во руралниот дел од планскиот регион, релативно високо ниво на учество во секторот на земјоделието и услугите сврзани за земјоделието како фактори за развој на руралниот туризам што претставува позитивен предуслов за развој на туризмот од оваа сфера. Релативно добриот пристап, транспорт и можности за патување не се доволно искористени во функција на развој на руралниот туризам како што пак, ресурсите од типот на земјени и непросечени патишта недоволно се користат во функција на развој на рурално-туристичките активности. Во овој контекст и можностите на спорт и рекреација како анимациски компоненти за развојот на руралниот туризам.

Угостителството прикажува релативно високо ниво во општиот сектор, додека во руралната сфера е отсликано како потенцијал кој може да се унапредува во согласност со активирање на ресурсите во руралните средини. Во поглед на анимациските активности и подобрувањето на туристичката понуда забележително место заземаат околу 100 настани како дел од понудата на Пелагонискиот плански регион.

Истражувањето ни даде релевантни показатели кои се табеларно прикажани во поглед на посетеноста и престојот како индикатори на досегашниот развој и можните предвидувања во областа на руралниот туризам. Добиените вредности содржани во истражувачкиот процес даваат показатели за нивото на потрошувачка кое може да се унапредува, ги определува Грција и Албанија како емитивни средини во последните 10 години и како еден од најрелевантните пазари, востановува добра во сферата на конкурентните односи, како туристички производи ги препознава оние кои се однесуваат во самиот регион и кои можат да се комбинираат со окружувањето како на пример со селскиот туризам во Грција и Албанија, руралното сместување во просторот на Като Клеинес, Лерин, Мала Преспа и Корча, селскиот туризам и граничниот простор на Албанија и Грција и перспективните адреналински селективни туристички производи. Пласманот на туристички производи како перспектива е утврден преку интернетот, туристичките агенции и присуство на саемите.

Како општ заклучок кој ги оправдува компонентите во Регистарот треба да се наведе усогласеноста на кабинетските со теренските истражувања и квалитативните и квантитативните показатели во тој поглед. Врз основа на оваа усогласеност утврдена со вкрстените истражувачки активности, односно врз основа на сознанијата до кои дојде консултантскиот тим во кабинетските истражувања и резултатите добиени кои беа содржани во прашалникот и искажани на консултативните состаноци, се определени најпрво локалитетите како полови за развој, а низ користењето на просторно-планските сознанија се дефинирани и зоните за развој на руралниот туризам. Приоритетите во развојот се добиени со ваквите вкрстени истражувачки методолошки пристапи, така што приоритетно се добиени следниве развојни зони во ППР: Западно - преспанска зона(Ресен - Прељубље - Коњско), Источно - преспанска зона(Макази – Долно Дупени), Демирхисарска зона,Подпелистерска зона, Могилско – Новичка зона, Мариовска зона, Крушевска зона иПрилепско-кривогаштанска зона. Регистарот структуриран на овој начин има сеопфатен и динамичен карактер така што може да се надополнува и да се унапредува во насока на внесување на содржини кои ќе ја подобрат структурата на текстот.

АНЕКС 1 - Листа на документи важни за развојот на руралниот туризам

- Законот за туристичка дејност на Р.М.;
- Законот за угостителска дејност на Р.М.;
- Националната стратегија за рурален туризам на Р.М. 2012-2017;
- Стратегија за рурален развој на Р.М.;
- Подстратегија за традиции и настани на Р.М.;
- Подстратегија за спортски туризам на Р.М.;
- Leader II (Links between actions for the development of the rural economy);
- Guidelines for Stakeholder Identification and Analysis: A Manual for Caribbean Natural Resource Managers and Planners, Developing Naturally: An Exploratory Process for Nature-Based Community Tourism (Clemson University Clemson, South Carolina);
- European Tourism Indicator System TOOLKIT For Sustainable Destinations , DG Enterprise and Industry (February 2013).;
- Програма за развој на Пелагонискиот плански регион 2015-2019;
- Стратегија на локалната акциска група за рурален развој- Пелагонија 2015-2020;
- Изработка на студија за поврзување и промоција на манастирскиот туризам на Баба Планина;

АНЕКС 2 - Листа на табели

Табела 1: Регистар на компонентите на животната средина во ППР	14
Табела 2: Население, економска активност, производство и услуги	22
Табела 3: Пристап, транспорт, патувања	24
Табела 4: Култура, културни активности	27
Табела 5: Рекреација / Спорт	44
Табела 6: Сместување, ресторани	48
Табела 7: Посетеност на туристите	50
Табела 8: Престој на туристите	51
Табела 9: Туристичка потрошувачка	52
Табела 10: Туристички пазари	53
Табела 11: Евидентна листа на конкуренцијата на ППР	54
Табела 12: Пазарни трендови	58
Табела 13: Туристичко-географска положба	62
Табела 14: Природни потенцијали	63
Табела 15: Културни потенцијали.....	68
Табела 16: Човечки фактори	73
Табела 17: Фактори на капиталот	75
Табела 18: Природни атрактори.....	78
Табела 19: Културни атрактори.....	80
Табела 20: Центри (комплекси) за туристички активности	84
Табела 21: Угостителство.....	88
Табела 22: Транспорт.....	89
Табела 23: Пратечки услуги.....	91
Табела 24: Оценка на посетеноста и престојот	92
Табела 25: Оценка на потрошувачката	93
Табела 26: Оценка на пазарот.....	94
Табела 27: Оценка на конкурентноста	95
Табела 28: Оценка на пазарните трендови	97
Табела 29: Зони на можности за развој на руралниот туризам.....	99